

Uniwersytet Mikołaja Kopernika w Toruniu
Instytut Archeologii i Etnologii

Andrzej Kola

Badania archeologiczne i prace ekshumacyjne w miejscu zagłady Żydów
w Jedwabnem, k/Łomży

Część 1 - Sprawozdanie opisowe wyników badań

Praca wykonana na zlecenie
Rady Ochrony Pamięci Walk i Męczeństwa
w Warszawie

Toruń 2001 r.

Badania archeologiczne i prace ekshumacyjne w miejscu zagłady Żydów
w Jedwabnem , k/Łomży

Część I - Sprawozdanie opisowe wyników badań

Zawartość opracowania

1. Andrzej Kola, Sprawozdanie z prac archeologiczno-ekshumacyjnych w miejscu zagłady Żydów w Jedwabnem k/Łomży
2. Jedwabne, gm. Jedwabne, Miejsce zagłady Żydów 10.07.1941 (mapa)
3. Jedwabne, gm. Jedwabne, Plan sytuacyjny wykopu 1/01 (mogiła 1/01, 2/01)
4. Dziennik badań - Jedwabne 21.05.01. - 4.06.01)
5. Inwentarz zabytków wydzielonych. Jedwabne, gm. loco, 21.05. - 04.06.2001
6. Jedwabne, 21.05. - 04.06.2001. Inwentarz odwiertów sondażowych
7. Andrzej Florkowski, Sprawozdanie antropologiczne z oceny materiałów kostnych wydobytych podczas badań w Jedwabnie w okresie 21 maja - 4 czerwca 2001 r.

Prof. dr hab. Andrzej Kola
Uniwersytet Mikołaja Kopernika w Toruniu
Instytut Archeologii i Etnologii

Sprawozdanie z prac archeologiczno-ekshumacyjnych w miejscu zagłady Żydów
w Jedwabnem k/Łomży

Prace archeologiczno-ekshumacyjne w Jedwabnem k/Łomży przeprowadziła ekspedycja archeologiczna Instytutu Archeologii i Etnologii UMK w Toruniu w okresie od 21.V. do 4.VI.2001 r. na zlecenie Rady Ochrony Pamięci Walk i Męczeństwa w Warszawie, zgodnie z umową nr 63-NH zawartą w dniu 18.V.2001 r. pomiędzy ROPWiM a UMK. Celem prac badawczych w zakresie archeologii było zbadanie wnętrza reliktyw stodoły, w której zgodnie z dotychczasowymi relacjami, w ramach śledztwa prowadzonego zarówno w latach czterdziestych ubiegłego wieku, jak i wznowionego w roku ubiegłym, jest wiadomym, że w dniu 10.VII.1941 roku spalono bliżej nieokreśloną liczbę Żydów - mieszkańców Jedwabnego (obiegową, niezwyfikowaną dotąd liczbę ofiar tej zagłady określa się na około 1600 osób). Drugim zadaniem postawionym archeologii w ramach niniejszego zlecenia było dokładne zlokalizowanie w ramach wykopu badawczego zbiorowej mogiły ofiar tegoż mordu, która w świetle wspomnianych relacji świadków tych wydarzeń miała się znajdować tuż przy południowo-zachodniej ścianie spalonej stodoły. Po precyzyjnym zlokalizowaniu mogiły przewidywano eksplorację jej wnętrza aż do pojawienia się złożonych w niej szczątków, ich wypreparowanie i podniesienie dla badań antropologicznych i badań w zakresie medycyny sądowej. Pracami archeologiczno-ekshumacyjnymi kierował autor niniejszego opracowania, a w skład ekspedycji wchodził archeolog: mgr mgr Małgorzata Grupa, Anna Drażkowska i Ryszard Kaźmierczak (będący zarazem specjalistami w zakresie konserwacji zabytków archeologicznych), oraz trzech studentów archeologii UMK. Do prac fizycznych zatrudniono mieszkańców Jedwabnego rekomendowanych przez Władze Miasta Jedwabnego. Badania antropologiczne, których zadaniem miało być określenie liczby i składu osobowego pogrzebanych ofiar, zamierzano zrealizować przez antropologów - członków ekspedycji UMK - dr Andrzeja Florkowskiego i mgr Beatę Iwanek. Badania w zakresie medycyny sądowej miały być dokonane przez zespół pracowników naukowych Zakładu Medycyny Sądowej Akademii Medycznej w Białymstoku pod kierunkiem prof. dr hab. med. Jerzego Jana Janicy. Zespół ten miał prowadzić

swe badania poza zadaniem postawionym ekspedycji UMK, działając na zlecenie Oddziałowej Komisji Ścigania Zbrodni przeciwko Narodowi Polskiemu w Białymstoku. W praktyce działania w zakresie medycyny sądowej stanowić miały ostatnią fazę badań prowadzonych w ramach ekshumacji, po badaniach archeologicznych mogiły włącznie z wydobyciem szczątków, i po badaniach antropologicznych. Szczegółowe zadania w zakresie badań antropologicznych i w zakresie medycyny sądowej zostały określone ekspedycji badawczej przez naczelnika Oddziałowej Komisji Ścigania Zbrodni przeciwko Narodowi Polskiemu w Białymstoku, prokuratora Radosława J. Ignatiewa (Sygn. akt S 1/00/Zn, Warszawa dnia 15 maja 2001 r.) i przekazane do realizacji ekspedycji w Jedwabnem przez ROPWiM w Warszawie. Zadania te wyraźnie precyzują też cel ekshumacji, który miał być podporządkowany prowadzonemu śledztwu, jako „konieczność procesowa otworzenia mogiły zbiorowej, w której pochowano mieszkańców miejscowości Jedwabne, spalonych w dniu 10 lipca 1941 roku”. Dodatkowym zadaniem postawionym ekspedycji archeologiczno-ekshumacyjnej w Jedwabnym było przeprowadzenie prac sondażowo-wiertniczych w dwóch domniemanych miejscach występowanie (wg. relacji niektórych świadków) dalszych zbiorowych mogił ofiar mordy z dnia 10.VII.1941 r. Miejsca te wskazano na przedłożonym ekspedycji planie. Znajdowały się one: na północ od spalonej stodoły, tuż po przeciwnej stronie pobliskiej drogi polnej, oraz w południowej partii byłego cmentarza żydowskiego (obecnie cmentarzyska), tuż przy linii nieistniejącego ogrodzenia cmentarza.

Realizację postawionych ekspedycji badawczej zadań archeologiczno-ekshumacyjnych w Jedwabnem rozpoczęto od wytyczenia wykopu badawczego obejmującego swym zasięgiem zlokalizowane wstępnie już uprzednio miejsce reliktyw spalonej stodoły i mogiły, gdzie pochowano spalone w niej ofiary. Należy zaznaczyć, iż w momencie podjęcia badań archeologicznych powyższe obiekty archeologiczne na powierzchni terenu były zupełnie nieczytelne, tym bardziej, że usunięte w marcu tego roku (a więc przed podjęciem tu badań) upamiętnienie tego miejsca w postaci betonowego pomnika i ogrodzenia zostało usunięte, dodatkowo zacierając powierzchniową czytelność tych reliktyw. Wstępną lokalizację miejsca stodoły i mogiły ustalono w ramach przeprowadzonej na zlecenie ROPWiM analizy zdjęć lotniczych z lat 1950 i 1952 (por. A. Kola, Ekspertyza zdjęć lotniczych jako podstawy dla identyfikacji struktur archeologicznych dotyczących reliktyw stodoły - domniemanego miejsca spalenia Żydów w Jedwabnem k/Lomży w 1941 r. - Archiwum ROPWiM) oraz archeologicznych badań rekonesansowych (por. A. Kola, Ekspertyza archeologiczna z badań reliktyw domniemanego miejsca

spalenia i pochowania Żydów w Jedwabnem k/Łomży w 1941 r., Toruń 26.03.2001, - Archiwum ROPWiM). Ustalenia archeologicznych badań rekonesansowych w zakresie lokalizacji miejsca stodoły i mogiły wsparte zostały dokonanymi tu na zlecenie ROPWiM badaniami geofizycznymi (badania georadarowe i elektromagnetyczne). Dysponując więc taką wiedzą, precyzyjnie można było założyć wykopy badawcze obejmujące te obiekty.

Eksplozację nawarstwień kulturowych rozpoczęto w obrębie reliktyw stodoły, prowadząc ją w ramach przypowierzchniowej warstwy mechanicznej o miąższości około 25 cm. Eksplozacją objęto obszar długości 24 m w układzie WE, oraz o zmiennej szerokości od 7 m (zachodnia krawędź wykopu) do ca 13 m szerokości w rejonie mogiły zlokalizowanej przy stodole. Tak więc założony wykop badawczy obejmował swym zasięgiem zarówno relikty stodoły jak i mogiły. Z wcześniejszych badań sondażowych rozmiary tej mogiły w rzucie poziomym w jej partii przypowierzchniowej określono na ca 7,5 x 2,5 m. Dłuższą swą krawędzią mogiła ta przylegała prawie bezpośrednio do kamiennej ławy fundamentowej stodoły, zajmując mniej więcej przestrzeń odpowiadającą zachodniemu sąsiedkowi stodoły. Zdjęcie z nad mogiły nadkładu ziemi o miąższości ca 30 cm ujawniło jej zarys w rzucie poziomym odpowiadający uprzednio (w ramach rekonesansu) stwierdzonym rozmiarom. Jednocześnie ujawniono zniszczenia krawędzi wkopu mogiły w części zachodniej i wschodniej (krawędzie krótsze) i w części północnej (krawędź dłuższa), które nastąpiły tu w wyniku osunięcia ścian. Stało to się zapewne już w momencie grzebania ofiar. Za taką interpretacją zdarzeń przemawia zniszczenie w ramach osunięcia ściany północnej wkopu mogiły znajdującej się tuż przy mogile ławy fundamentowej stodoły; pochodzące z ławy kamienie w części osunęły się do wykopanego dołu. Już na tej głębokości (ca 30 cm) w obrębie mogiły, w jej partii północnej, zarysowały się na planie mocno wymieszane struktury ziemne zawierające przepaloną ziemię, liczne węgle drzewne i drobiny przepalonych szczątków kostnych, określonych przez antropologów jako spalone lub sprażone w wysokiej temperaturze kostne szczątki ludzkie. Dlatego też w obrębie mogiły zaniechano dalszej eksploacji. Wynikało to z podjętej w międzyczasie decyzji Ministra Sprawiedliwości RP Lecha Kaczyńskiego o wstrzymaniu prac ekshumacyjnych do momentu uzgodnień ze środowiskiem żydowskim (w osobie rabina Warszawy i Łodzi M. Schudricha) zasad ekshumacji.

Tymczasem kontynuowano eksploację warstwy przypowierzchniowej w obrębie reliktyw stodoły. Po ukazaniu się na głębokości do 20-25 cm wierzchnich partii ławy fundamentowej, dla jej odsłonięcia obszar eksploacji poszerzono, obejmując eksploację również ławę i jej

najbliższy rejon zewnętrzny. Już na tej głębokości eksploracji (ca 25 cm) w rejonie środkowym stodoły ukazało się skupisko kamieni polnych o średnicach 10-30 cm i sporadycznie łomu betonowego (fragmenty płyt chodnikowych) zajmujące w układzie horyzontalnym nieregularny obszar o rozmiarach około 4x4 m. Strukturę tę należy interpretować jako kamienną ławę fundamentową pomnika rozebranego w marcu br., upamiętniającego tragedię pochowanych tu ofiar. Poza tą, w przewadze kamienną strukturą, w pozostałym zasięgu eksploracji występowała, na ogół bez zawartości kulturowej, przemieszana warstwa ziemi humusowej oraz ornej z niewielką zawartością węgielków drzewnych i piasku koloru rdzawego (występującego w tym rejonie - jak to już stwierdzono w ramach wcześniej prowadzonych tu prac sondażowo-wiertniczych - tuż pod warstwą orną). Równocześnie jednak w obrębie eksplorowanego archeologicznie obszaru stodoły zaobserwowano kilka miejsc o zawartości dość intensywnej spalenizny. Trzy takie miejsca niezbyt intensywne, o powierzchniach nieprzekraczających 1 m², odsłonięto w obrębie zachodniego sąsiedka stodoły, oraz jedno - odznaczające się dość ostro w strukturze warstwy - w centralno-zachodniej części sąsiedka wschodniego. Dwa następne takie miejsca, również wyraźnie zaznaczające się na tle piaszczystego podłoża, zaobserwowano poza zasięgiem wnętrza stodoły, tuż przy jej fundamentowej ławie zachodniej. Miejscom tym w eksploracji kolejnej warstwy postanowiono zwrócić szczególną uwagę.

Równocześnie z eksploracją archeologiczną obszaru byłej stodoły postanowiono realizować zadanie w zakresie sondaży wiertniczych dla zlokalizowania domniemanych dalszych mogił zbiorowych tej tragedii. Jednakże tu, w wyniku prowadzonych w Warszawie ze środowiskiem żydowskim rozmów, Zleceniodawca prac badawczych i ekshumacyjnych w Jedwabnem - ROPWiM, odstąpił od przeprowadzenia objętych zleceniem badań sondażowych w obrębie byłego cmentarza, gdzie - w świetle niektórych relacji pozyskanych w śledztwie - miała się znajdować mogiła pierwszej grupy ofiar tragedii z 10.VII.1941 r. Miała to być grupa kilkunastu Żydów z rabinem i rzeźnikiem, która zmuszona została do rozbiórki pomnika Lenina w centrum Jedwabnego i przeniesienia jego resztek (betonowego biustu i głowy) na cmentarz żydowski. Zamordowani Żydzi i resztki pomnika miano umieścić i zakopać w jednym dole. Odstąpienie od próby zlokalizowania tej mogiły na byłym cmentarzu, uniemożliwiało więc - jak w tym momencie sądzono - weryfikację powyższych relacji. Natomiast uzyskano zgodę na próbę zlokalizowania domniemanej mogiły tuż przy drodze na północ od stodoły. Na wskazanym miejscu wykonano serię 167 sondaży wiertniczych (na planie nr 1-167), obejmując nimi obszar o rozmiarach ca 25x8 m, lokalizując gęsto sondaże na węzłach siatki 1-metrowej. Wy-

niki tych sondazy dla postawionego zadania okazały się jednak negatywne; we wszystkich odwiertach pod warstwą orną o miąższości ca 20-25 cm występowały naturalne układy nawarstwień zmieniającego się piasku. Mimo, iż odwierty realizowano do głębokości 100-120 cm, nie natrafiono w nich na ślady jakiegokolwiek wkopu antropogenicznego. Już w trakcie prac badawczych, uczestniczący w nich prokurator R. Ignatiew, pozyskał nową relację o domniemanej mogile ze szczątkami ofiar wydarzeń z 10.VII.1941 r., której miejsce wskazano około 80 m na północ od stodoły. Jednak i tu sondaze wiertnicze nie potwierdziły prawdziwości tej relacji.

W oczekiwaniu na decyzję o rozpoczęciu wstrzymanej ekshumacji mogiły, której zarys odsłonięto przy stodole, kontynuowano eksplorację wnętrza i bezpośredniego sąsiedztwa reliktyw stodoły. Eksplorację realizowano kolejną warstwą mechaniczną o miąższości ca 25-30 cm. Warstwę tę stanowiła mocno spiaszczona ziemia, przemieszana z próchnicą, na ogół z niewielką zawartością przedmiotów - głównie współczesnych destruktyw szkła butelkowego, ułamków współczesnej ceramiki i mocno skorodowanego żelaza, w tym licznych gwoździ. Z tych ostatnich zidentyfikowano fragmenty pocisku (szrapnela), zapewne z I wojny światowej, oraz fragmenty okucia wrot stodoły. Na uwagę zasługują tu jednak znalezione w obrębie stodoły 46 szt. łusek od niemieckiej broni typu mauser. W warstwie tej w pełni wystąpiły fundamentowe relikty stodoły a także - w środkowej partii stodoły - relikty klepiska. Fundament stodoły stanowiły luźno ułożone w 2-3 warstwach kamienie polne o średnicach 10-35 cm. Tworzyły one ławę o szerokości ca 50-70 cm wyznaczającą regularny, prostokątny rzut stodoły, który posiadał rozmiary 19x7 m. W ścianie północnej stodoły, w jej części zachodniej, na przestrzeni ca 2,0 m, ława fundamentowa nie występowała; brak też śladów jej usunięcia. Można więc przypuszczać, iż w tym miejscu ława świadomie nie została zainstalowana (może ze względu na dodatkowe tu drzwi lub przybudówkę bez trwalszego fundamentu?). W zachodniej części ściany południowej, na długości około 4,0 m, ława fundamentowa, jak już zaznaczono, została zniszczona, prawdopodobnie w wyniku jej osunięcia do wykopanej obok mogiły. W tej warstwie mechanicznej ponadto, w środkowej partii stodoły, wystąpiła w układzie poziomym warstwa kamieni polnych o średnicach 10-30 cm stanowiących utwardzony podkład glinianego klepiska o zachowanej szerokości około 2,0 m. Ślady wierzchniej, wygładzonej warstwy klepiska zachowały się w środkowej partii kamieni.

Eksploracja tej warstwy przedstawiała się szczególnie interesująco w obrębie stwierdzonych już w warstwie wyższej śladów skupisk spalenizny, zarówno wewnątrz stodoły, jak i

po jej zachodniej stronie zewnętrznej. Badania tych skupisk rozpoczęto od zlokalizowanych po zewnętrznej, zachodniej stronie stodoły. Oba one okazały się niewielkimi jamami sięgającymi do głębokości około 60 -70 cm, w których zakopano resztki drewnianych węgli ze spalonej stodoły zawierających również sprazone i spalone kostne szczątki ludzkie. Szczegółowsza ich analiza antropologiczna, mimo wysegregowania tych szczątków za pomocą sita, ze względu na zły stan ich zachowania nie była możliwa. Takie postępowanie pozwoliło jednak na wysegregowanie ze struktury obu skupisk przedmiotów należących niewątpliwie do ofiar. Ze skupiska 1 - południowego - uzyskano np: złotą obrączkę, łańcuszek, srebrny zegarek czy srebrną, polską monetę 2-złotową. Ze skupiska 2, położonego na północ od poprzedniego, wydobyto m.in: monety, klucze, bębenek od maszyny krawieckiej. Ślady spalenizny zarejestrowane w zachodniej partii wnętrza stodoły okazały się natomiast jedynie miejscami intensywnego działania ognia w obrębie tego sąsięka. Eksploracja intensywnego skupiska spalenizny i węgla drzewnych w obrębie sąsięka wschodniego ujawniła w tym miejscu istnienie drugiej zbiorowej mogiły (w dokumentacji archeologicznej mogiła nr 2; od momentu jej ujawnienia mogiłę przy stodole określono jako mogiłę nr 1).

Eksplorację i planowaną programem prac ekshumację obu mogił uzależniono jednak od decyzji specjalnie zaproszonego specjalisty żydowskiego od spraw ekshumacji, rabina Eksteina z Izraela. Jego przyjazd nastąpił dopiero w godzinach popołudniowych, w środę drugiego tygodnia prac. Wspólnie z nim przybył rabin M. Schudrich oraz z ramienia Instytutu Pamięci Narodowej prof. L. Kulesza, który reprezentował w Jedwabnem Ministra Sprawiedliwości RP. Lecha Kaczyńskiego. Po wspólnej odprawie, w której oprócz przybyłych rabinów uczestniczyli członkowie ekspedycji (archeolodzy, antropolodzy i medycy sądowi), a także prowadzący bezpośrednio śledztwo prokurator Ignatiew i nadzorujący śledztwo z ramienia IPN prokurator Nowakowski z Warszawy, przystąpiono do eksploracji nawarstwień w obu mogiłach wg. metody zaprezentowanej przez rabina Eksteina. Polegała ona na precyzyjnym zdejmowaniu w obrębie grobów (przy pomocy szpachtelki i pędzli) wierzchniej warstwy gruntu. Jednocześnie rabin Ekstein oświadczył, że tylko przy zastosowaniu takiej metody jest możliwa eksploracja wnętrza grobów, i to tylko do momentu ukazania się szczątków kostnych w układzie anatomicznym. Szczątki będzie można wówczas oczyścić delikatnie pędzlem i dokonać ich obserwacji, jednak bez ich podnoszenia a nawet dotykania. Do przyjęcia takiej metody postępowania zobligował nas prof. Kulesza, twierdząc, że uzgodniona ona została z ministrem Kaczyńskim. Na krytyczne uwagi co do takiej metody ekshumacji, wypowiedziane przez piszącego te

słowa, a także przez antropologów i medyków sądowych, prof. Kulesza oświadczył, iż konieczność przyjęcia jedynie takiego sposobu „ekshumacji” jest tu tylko możliwa, a jej przeprowadzenie (w gruncie rzeczy tej pseudoekshumacji) jest tu, ze względu na konflikt „religijnego prawa żydowskiego” i „stanowionego prawa polskiego” w obecnej sytuacji dla strony polskiej „racją stanu”. Farsa tej „pseudoekshumacji” wynikała ponadto z tego, iż jak oświadczyli rabini, rabin Schudrich już następnego dnia, tj. w czwartek 31.V. o godz. 10⁰⁰ musiał opuścić Jedwabne ze względu na planowany odlot do Nowego Jorku, natomiast rabin Ekstein tego samego dnia o godzinie 17⁰⁰ musiał wyjechać do Warszawy i dalej tego samego jeszcze dnia odlatywał do Izraela. Dlatego oświadczone nam, iż „ekshumacje” musimy zakończyć najpóźniej 31.V. do godziny 16⁰⁰ ze względu na konieczność zorganizowania uroczystości pogrzebu „wyekshumowanych” szczątków. Bez udziału rabina natomiast jakiegokolwiek prace w obrębie grobów, jak oświadczone, nie są możliwe. Ponadto, jak oświadczyli rabini, zbliżał się szabas (od piątku wieczór i sobota) i żadna ekshumacja z udziałem rabina w tym czasie nie jest możliwa.

Tak więc na wyraźną prośbę prof. Kuleszy, mimo obiekcji co do postulowanej metody pracy, rozpoczęto eksplorację obu mogił. Zdawano sobie przy tym sprawę z tego, iż zarówno metoda eksploracji jak i ograniczony do zaledwie półtora dnia (ostatecznie prace prowadzono dwa i pół dnia) czas przeznaczony dla tej czynności, czyni te prace bezsensowne. Zdał sobie również z tego sprawę rabin Ekstein, który po pewnym czasie zmodyfikował metodę eksploracji, pozwalając wypełniska mogił, aż do momentu ukazania się szczątków kostnych, eksplorować przy pomocy łopat, a urobek ten przesiewać przez sita dla wydobycia i zachowania drobnych szczątków kostnych, spalonych i sprazonych. Tylko więc te szczątki mogły być poddane analizie antropologicznej i z zakresu medycyny sądowej. Równocześnie prof. Kulesza podjął telefoniczne rozmowy z udającym do Nowym Jorku rabinem Schudrichem o umożliwienie przedłużenia tych prac do poniedziałku, co wiązało się z uczestnictwem w nich uprawnionego rabina. Rabin taki dojechał w poniedziałek aż z Londynu.

Mogiła 1

W obrębie mogiły 1 prace te skoncentrowano głównie w jej środkowej partii (przy północnej ścianie mogiły), gdzie na przestrzeni około 3x1 m w rzucie poziomym wystąpiło skupisko mocno rozdrobnionych, spalonych szczątków kostnych, razem ze spalenizną, węgielkami drzewnymi i przemieszanego piasku. Eksplorację tego skupiska prowadzono w ramach kolej-

nych warstw mechanicznych o miąższości ca 10 cm. Wyselekcjonowane przez sito szczątki przekazywano do analizy antropologicznej i z zakresu medycyny sądowej. Natomiast pozyskiwane stąd przedmioty zabezpieczano dla celów śledztwa, tworząc *Inwentarz zabytków wydzielonych* (obejmujący wszystkie znalezione w trakcie prac przedmioty - również z mogiły 2 i z obrębu stodoły). Eksplorację tego obszaru prowadzono jednak tylko w ramach trzech warstw mechanicznych, a więc osiągnięto w mogile tylko głębokość około 60-70 cm od powierzchni. W kolejnych warstwach obszar eksplorowanej struktury mogiły poszerzał się w kierunku południowym. Pozwoliło to na zinterpretowanie genezy tego skupiska. Można sądzić, iż skupisko to utworzone zostało w wyniku zgarnięcia resztek spalonych szczątków z obrębu spalonej stodoły i wrzucenia ich do tej mogiły (od strony stodoły). Wraz z tymi resztkami do mogiły obsunęły się niektóre kamienie z pobliskiego fundamentu stodoły. Nastąpiło to już po uprzednim wrzuceniu do tej mogiły zebranych ze spalonej stodoły zwłok niespalonych lub tylko nadpalonych, które znalazły się pod tym skupiskiem. Jedynie w części wschodniej i zachodniej mogiły skupisko to nie przykryło szczątków kostnych zachowanych w układzie anatomicznym (czyli pierwotnie zwłok). Rabin Ekstein, po osobiście wykonanych w tych miejscach sondażach, pozwolił dokonać w obu miejscach szybkiej eksploracji „na sztych”, i w ten sposób określić głębokość zalegania wierzchniej partii szczątków kostnych zalegających w układzie anatomicznym, bez jednak możliwości ich wypreparowania dla badań antropologicznych. W partii wschodniej mogiły szczątki wystąpiły na głębokości ca 130 cm, a w partii zachodniej na głębokości ca 70 cm.

Z eksploracji mogiły 1, głównie z obrębu wypełniska jej partii środkowej, wydobyto kilkaset przedmiotów stanowiących w większości własność ofiar, w tym wiele monet i wartościowych przedmiotów (zob. *Inwentarz*). Na uwagę zasługuje odkrycie tu pocisku kalibru 9 mm od pistoletu z wytopionym rdzeniem, o niezdeformowanym kształcie, co sugerować może wstrzelenie go w miękką strukturę (tkankę ciała ludzkiego), która następnie dostała się do wysokiej temperatury (paląca się stodoła).

Mogiła 2

Ujawniona w trakcie eksploracji wnętrza reliktyw stodoły mogiła 2 pierwotnie zarysowała się jako skupisko spalenizny i drobnych spalonych szczątków kostnych w pobliżu środkowego klepiska, w sąsiadku wschodnim. Po zdjęciu drugiej warstwy mechanicznej, na głębokości ca 60 cm od powierzchni, w obrębie tego skupiska ukazała się wierzchnia część bliżej nieokreślone-

go bloku betonowego. Dalsza eksploracja tego miejsca, ze względu na limitowany czas pracy (był to już ostatni dzień pracy ekspedycji), zmierzała w pierwszej kolejności do wypreparowania struktury odkrytego tu betonowego bloku. Okazał się on górną częścią zbrojonego popiersia posągu ludzkiego z utraconą głową. Już w tym momencie narzucała się interpretacja tego odkrycia jako posągu Lenina, którego w ramach zdarzeń w Jedwabnem 10.VII.1941 r. pierwsza grupa Żydów wraz z rabinem i rzeźnikiem zmuszona była transportować z centrum Jedwabnego na żydowski cmentarz. Po likwidacji tej grupy (wg. relacji świadków była to grupa 40-50 osób) zwłoki miano zakopać na cmentarzu razem z przyniesionym popiersiem pomnika Lenina. Dalsza eksploracja tego miejsca po usunięciu bryły popiersia jednoznacznie zweryfikowała relacje powyższych zdarzeń. Odsłonięto bowiem kolejny element tego pomnika, który był charakterystyczną głową Lenina, aczkolwiek z powierzchniowymi zniszczeniami i ubytkami struktury spowodowanymi działaniami mechanicznymi. Opierając się na proporcjach, wysokość statuy Lenina z której pochodziły te elementy mogła osiągać około 3 m. Już na tym etapie eksploracji miejsce to można było zinterpretować jako drugą mogiłę. Pod betonowymi elementami pomnika wystąpiły bowiem liczne węgle drzewne i rozdrobnione spalone kości ludzkie, a także - podobnie jak w mogile 1 - liczne drobne przedmioty. Przystąpiono więc do jej fragmentarycznej eksploracji, najpierw w rejonie odkrytych elementów pomnika, a następnie i pozostałej części mogiły. Również i tu obowiązywała metoda eksploracji zalecona przez rabina Eksteina, tj. segregacja spalonych szczątków kostnych na sicie i zaniechanie eksploracji w momencie ukazanie się szczątków kostnych w układzie anatomicznym. Zdjęcie tą metodą nawarstwień wierzchnich mogiły dostarczyło ponad dwieście przedmiotów towarzyszących ofiarom, głównie monet polskich, rzadziej sowieckich, a także biżuterii i złotych monet rosyjskich (carskich). Udało się uchwycić zasięg tej mogiły. W rzucie poziomym miała ona kształt regularnego prostokąta o rozmiarach 6x1 m. Była ona zlokalizowana centralnie w osi dłuższej stodoły. Wschodnia krawędź krótsza mogiły przylegała bezpośrednio do wschodniej ławy fundamentowej stodoły. Szczątki kostne w układzie anatomicznym wystąpiły w całym zasięgu dołu w dość regularnym układzie poziomym od głębokości około 70 cm od obecnej powierzchni (około 30-40 cm od pierwotnej powierzchni sąsiada). Po wypreparowaniu (przy pomocy jedynie szpachtelek i pędzli) części wierzchniej warstwy kości zaobserwowano, iż ich fragmenty przypowierzchniowe wykazują ślady działania ognia. Można więc przypuszczać, iż w momencie palenia się stodoły umieszczone w tym grobie zwłoki nie zostały zbyt dokładnie przykryte ziemią. Uzyskano od rabina Eksteina zgodę na wykonanie tuż przy mogile (ale poza jej zasię-

giem) niewielkiego wkopu dla określenia miąższości warstwy szczątków tu zalegających. Wkop taki, o rozmiarach w rzucie poziomym ca 1x1 m, wykonano po północnej stronie mogiły, w jej części zachodniej, stwierdzając miąższość warstwy szczątków wynoszącą 30-35 cm. Zakładając jednolitą taką miąższość w całym zasięgu mogiły, na podstawie analogii z badań katyńskich mogił zbiorowych liczbę pochowanych tu osób określić szacunkowo można na 40-50. Liczba ta odpowiada więc znanej z relacji świadków liczebności pierwszej grupy ofiar Jedwabnego, którą wyprowadzono z miasta w kierunku cmentarza (wraz z popiersiem pomnika Lenina).

Podsumowanie

Zlecone ekspedycji UMK przez ROPWiM w Warszawie prace archeologiczno-ekshumacyjne w Jedwabnem, ze względu na zaistniałe okoliczności, a więc podporządkowanie się zasadom żydowskiej natury prawnoreligijnej, nie zostały w pełni zrealizowane. Zrealizowano natomiast w całości program archeologicznych badań stodoły. Dzięki włączeniu tegoż programu do głównego zadania prac ekshumacyjnych, we wnętrzu stodoły niespodziewanie zlokalizowano drugą mogiłę, którą identyfikować należy z ofiarami pierwszej grupy Żydów wyprowadzonej wraz z resztkami statuy Lenina z miasta w kierunku cmentarza. Odkrycie to zweryfikowało więc relacje świadków o zakopaniu ofiar tej grupy na terenie cmentarza żydowskiego. Zarazem podważa ono wiarygodność i innych relacji jako podstawy źródłowej dla odtwarzania wydarzeń w Jedwabnem w początku lipca 1941 r. Nieprawdziwa bowiem również była relacja o istnieniu kolejnej mogiły zawierającej szczątki ofiar tych wydarzeń, która miała znajdować się w pobliżu stodoły, na północ po przeciwnej stronie drogi.

Przyjęcie ze względów religijnego prawa żydowskiego określonych zasad eksploracji wnętrza mogiły w zasadzie uniemożliwiło dokonanie zamierzonej ekshumacji dla uzyskania wiedzy zawartej w postawionych w śledztwie IPN pytaniach. Desygnat ekshumacji nie został więc tu spełniony. Ograniczona (także w czasie) eksploracja spalonych i sprażonych szczątków kostnych przemieszanych z destrukcjami spalonej stodoły (na gruncie archeologii tzw. ciałopalenia), na którą uzyskano zgodę od rabina Eksteina, umożliwiła jedynie na bardzo fragmentaryczne badania tych szczątków. Niemniej analizie antropologicznej i analizie z zakresu medycyny sądowej poddano około 500 kg wyselekcjonowanych struktur z tymi szczątkami, z których jednak większą część stanowiły spalone i mocno rozdrobnione ślady po stodołę. Analiza antropologiczna tych szczątków stanowi załącznik do niniejszego sprawozdania.

Analiza archeologiczna badanych struktur w Jedwabnem pozwala na postawienie hipotezy co do kolejności chronologicznej zdarzeń w tym miejscu. W stratygrafii struktur najwcześniejszym było wykopanie mogiły 2 wewnątrz stodoły i umieszczenie w nich ofiar. Ze względu na brak ekshumacji nie można wnioskować o sposobie uśmiercenia ofiar. Po niezbyt dokładnym przysypaniu mogiły ziemią wprowadzono do wnętrza stodoły kolejną grupę ofiar, których ciała (spalone szczątki) ostatecznie znalazły się w mogile 1 przy stodole. Również i tu brak ekshumacji nie pozwala wnioskować o sposobie uśmiercenia ofiar. Znalezione w obrębie reliktów stodoły łuski i łódki niemieckiego karabinu typu mauser przemawiają za tym, iż przed spalaniem stodoły w jej wnętrzu strzelano. Część jednak takich łusek (ponad dwadzieścia) znaleziono także przy stodole, od strony byłego ogrodzenia cmentarza żydowskiego. Odosobnionymi przesłankami o strzelaniu do ofiar znajdujących się w stodole może być znalezienie łuski od mausera bezpośrednio pod fragmentem popiersi Lenina w mogile 2 oraz znalezienie w obrębie wypreparowanych szczątków kostnych w układzie anatomicznym w mogile 1 łuski pistoletowej z wytopionym w ogniu ołowianym rdzeniem.

Spalone w stodole szczątki ofiar umieszczono w wykopanej obok mogile 1. Z układu stratygraficznego zaobserwowanego w mogile wynika, iż najpierw umieszczono w jej wnętrzu niespalone oraz nadpalone zwłoki. Nie złożono ich jednak w dole w układzie regularnym. Więcej zwłok umieszczono w zachodniej części mogiły, bowiem strop szczątków występował już na głębokości 60-70 cm od powierzchni. Natomiast we wschodniej części mogiły szczątki zalegały dopiero od głębokości ca 130 cm. Na tej podstawie można przypuszczać, iż ewakuacja szczątków ze spalonej stodoły była prowadzona głównie z jej partii zachodniej. Tam musiała znajdować się większość zwłok. Po umieszczeniu zwłok w mogile 1 nastąpiła ostatnia faza jej wypełnienia spalonymi szczątkami kostnymi przemieszanyymi ze spalonymi destrukcjami pogorzeliska. Struktury te zepchnięto do środkowej partii mogiły bezpośrednio z wnętrza nieistniejącej już stodoły. Dlatego też struktury te znalazły się ponad szczątkami kostnymi zalegającymi w układzie anatomicznym. Mogiłę zasypano, rozplantowując nad nią nadmiar piaszczystego gruntu. Na zdjęciach lotniczych wykonanych w 1950 i 1952 r. jasne miejsce wyznaczające ślad tej mogiły wyraźnie było jeszcze czytelne na tle ciemnej próchnicy polnej.

Czy można szcunkowo określić liczbę osób pochowanych w mogile 1? Ze względu na brak ekshumacji jest to w zasadzie niemożliwe. Nieznana jest głębokość tej mogiły. Nieznamy też liczby osób które uległy całkowitemu spaleniu. Opierając się jednak na analogiach z badań mogił katyńskich, uwzględniając fakt występowania wśród ofiar Jedwabnego również kobiet i

dzieci, nasuwa się wniosek o zbyt obszernym przygotowaniu mogiły 1, która w znacznej części nie została wypełniona ofiarami. Zakładając jej głębokość w piaszczystej strukturze gruntu na około 2 m (już na tej głębokości następowało zaobserwowane w badaniach archeologicznych obrywanie się ścian), przy odnotowanym tylko częściowym wypełnieniu dołu szczątkami, liczba pochowanych ofiar nie przekraczała zapewne 300-400 osób, przy czym bardziej realna jest chyba pierwsza z podanych tu liczb.

Wyselekcjonowane przez antropologów i medyków sądowych szczątki ciała palenia zostały pogrzebane w tych samych miejscach z których zostały wydobyte (mogiła 1 i 2). Odbyło się to w ramach uroczystych pogrzebów z udziałem rabinów. Cały poddany badaniom obszar został zasypany i wstępnie uporządkowany.




Na zakończenie należy podkreślić doskonałe warunki jakie dla prac w Jedwabnem stworzyła Komenda Wojewódzka Policji w Białymstoku. Należy tylko żałować, iż nie zostały one spożytkowane dla osiągnięcia zasadniczego celu podjętych w Jedwabnem badań archeologiczno-ekshumacyjnych.

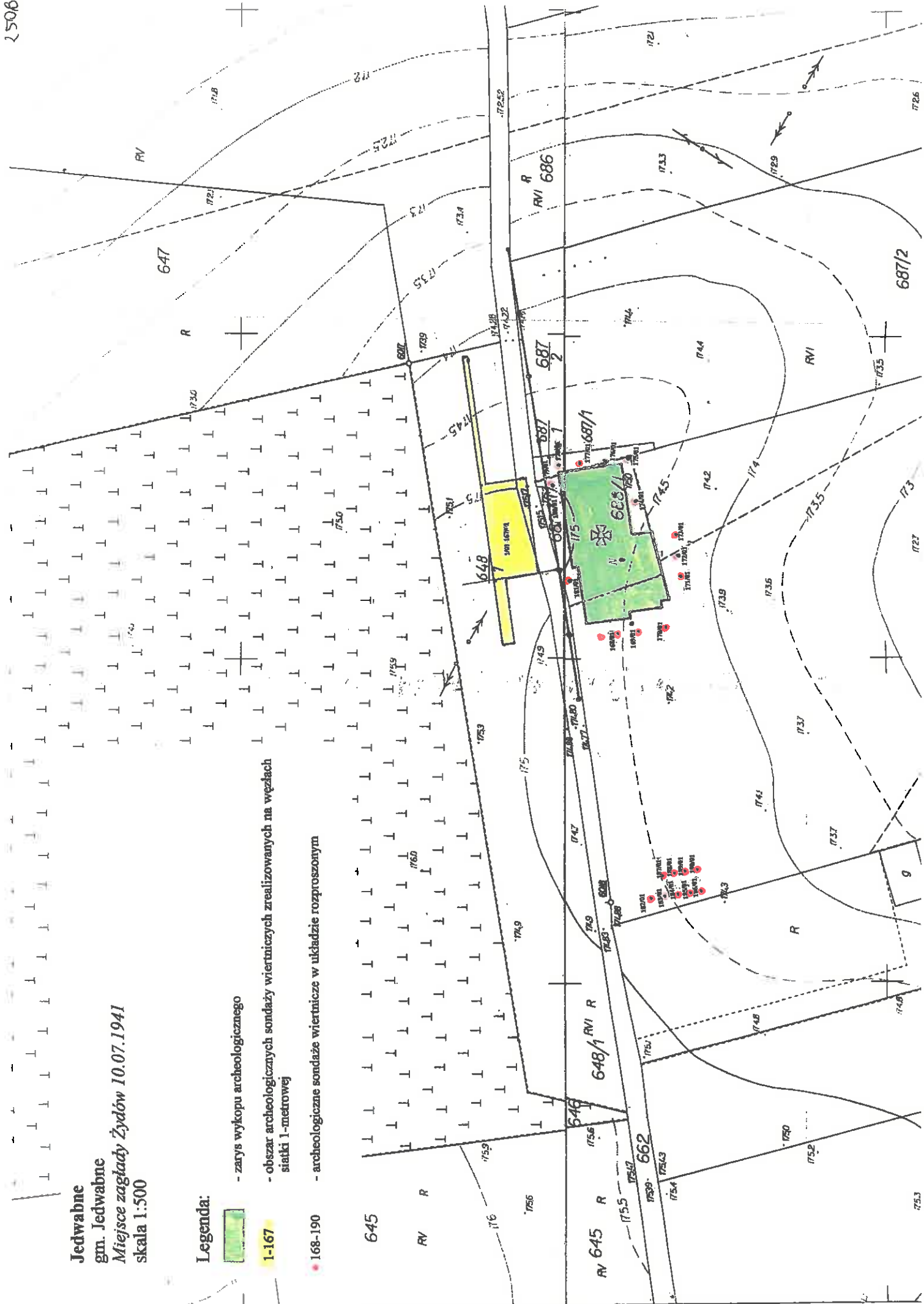
KIEROWNIK PRAC

Prof. dr hab. Andrzej Kola

Jedwabne
 gm. Jedwabne
 Miejsce zagłady Żydów 10.07.1941
 skala 1:500

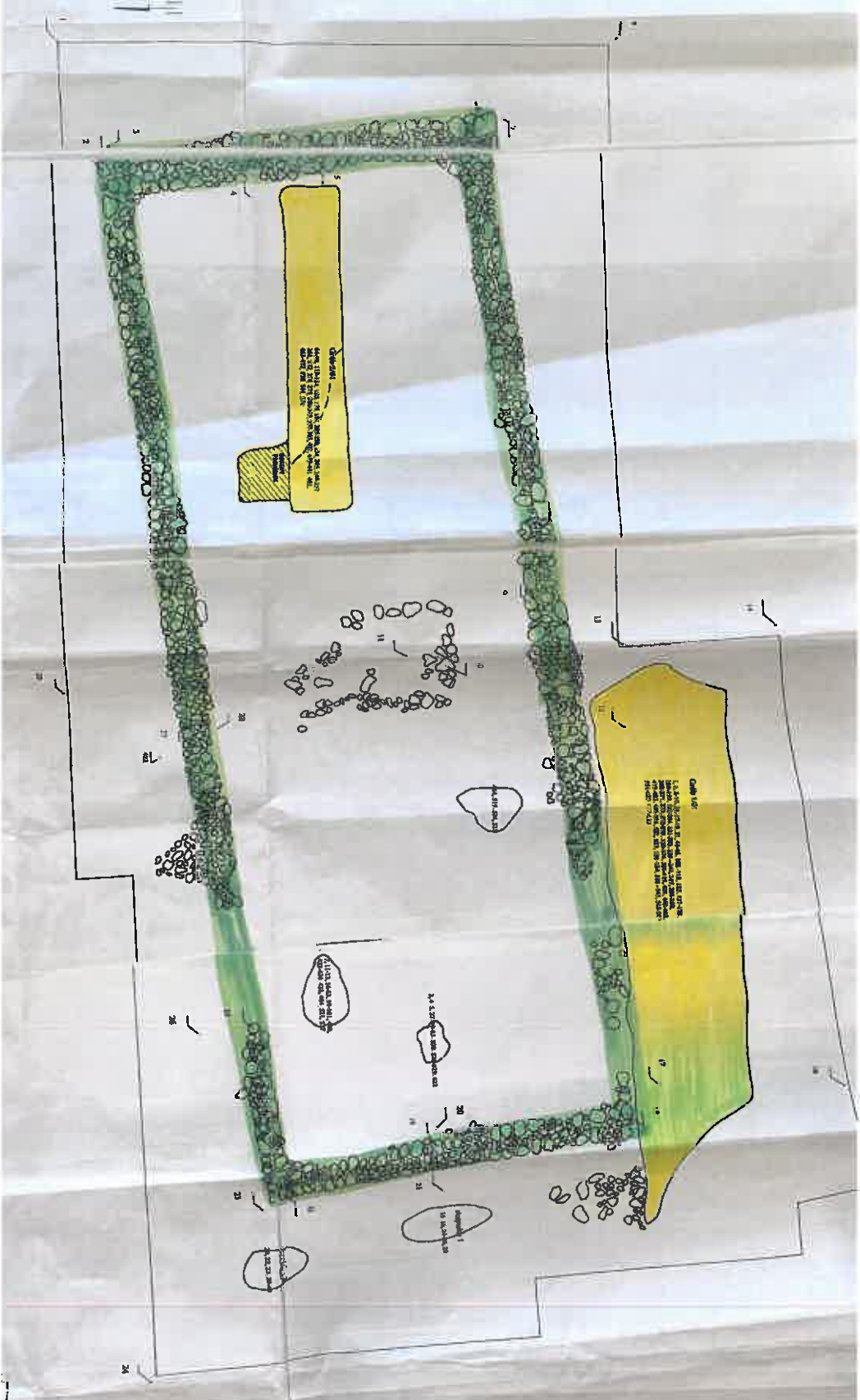
Legenda:

-  - zarys wykopu archeologicznego
-  - obszar archeologicznych sondażi wiertniczych zrealizowanych na węzłach siatki 1-metrowej
-  - archeologiczne sondáže wiertnicze w układzie rozproszonym



Projektna imenka: **Obnova zelenice**
 Datum projekta: **15.11.2017**
 LSK: **15.11.2017**
 DR. V. Mestni svet - LSK

- 1 - 15/17 - vna
- 2 - 15/18
- 3 - 15/19
- 4 - 15/20
- 5 - 15/21
- 6 - 15/22
- 7 - 15/23
- 8 - 15/24
- 9 - 15/25
- 10 - 15/26
- 11 - 15/27
- 12 - 15/28
- 13 - 15/29
- 14 - 15/30
- 15 - 15/31
- 16 - 15/32
- 17 - 15/33
- 18 - 15/34
- 19 - 15/35
- 20 - 15/36
- 21 - 15/37
- 22 - 15/38
- 23 - 15/39
- 24 - 15/40
- 25 - 15/41
- 26 - 15/42
- 27 - 15/43
- 28 - 15/44
- 29 - 15/45



DZIENNIK BADAŃ – JEDWABNE 21.05.01-04.06.01.**21.05.01. Poniedziałek.**

Przyjazd do Piątnicy koło Łomży. Zakwaterowanie uczestników ekspedycji oraz zapoznanie się z terenem i omówienie programu badań.

22.05.01. Wtorek.

Przygotowanie zaplecza logistycznego. Odtworzenie magistrali wyznaczonej podczas prac rekonesansowych w marcu bieżącego roku. Ustalenie metody prowadzenia odwiertów. Wykonanie 32 odwiertów sondażowych na terenie między współczesną drogą, a murem cmentarza żydowskiego. We wszystkich wykonanych odwiertach zaobserwowano naturalny układ warstw. Pod dwudziesto – trzydziesto centymetrową warstwą humusu występowała warstwa rudego żwiru, zinterpretowana jako calec. Wyznaczono przybliżoną granicę mogiły pod planowaną ekshumację.

23.05.01 Środa.

Od rana przystąpiono do wykonania kolejnych odwiertów sondażowych. Wykonano 30 odwiertów na osi W – E. W wykonanych odwiertach zaobserwowano naturalny układ warstw. Po południu zdjęto 30 centymetrową warstwę ziemi gdzie zlokalizowano mogiłę podczas wstępnych badań w marcu.

24.05.01 Czwartek.

W godzinach porannych rozpoczęto prace mające na celu uchwycenie zarysu jamy grobowej – wykop I. Sporządzono dokumentację rysunkową oraz fotograficzną odsłoniętej powierzchni. Po przerwie wytyczono i przystąpiono do eksploracji wykopu nr II. Podczas prac w wykopie II uchwycono północno – zachodnią część ławy fundamentowej stodoły (luźno ułożone kamienie). W wyniku prac znaleziono dwa skupiska zawierające fragmenty kości ludzkich (poza zachodnią ławą fundamentową stodoły) oraz przedmioty metalowe (gwoździe, monety, łuski, nóż, fragment drutu kolczastego, klucz) i fragmenty szkła.

25.05.01 Piątek.

Zgodnie z wcześniejszymi ustaleniami między stroną polską a przedstawicielami gminy żydowskiej wstrzymano wszelkie prace w wykopie I do czasu zakończenia święta Szawout. Kontynuowano eksplorację wykopu II, równocześnie prowadzono odwierty w celu zweryfikowania zeznań miejscowej ludności. Podczas prac odkryto trzecie skupisko przepalonych kości ludzkich (poza północną ławą fundamentową stodoły). W wykopie II zlokalizowano rozsypisko 1 przepalonych kości na zach od ławy fundamentowej, skupisko 2

znajduje się na zach. od pn-zach narożnika stodoły. Skupiska przepalonych kości miały miąższość około 30 – 40 cm. W skupisku 1: zegarek, klamerkę, monetę niemiecką, obrączkę, łańcuszek, fr. skóry – podeszwa, przepalone guziki rozpadające się w rękach, obcas nabijany żelaznymi gwoździkami. W skupisku 2: 2 małe klucze, zatrzaska, bębenek od maszyny, podkówka od buta, kluczyk od skrzynki, metalowy suwak od zamka błyskawicznego, nieczytelna przepalona moneta, żabka od paska do pończoch, moneta niemiecka 50 fenigów, podeszwa skórzana, mostek – srebrzysty, fr. przepalonej tkaniny, klamerka, 3 szt. kluczy na kółku, moneta 20 kopiejek, pudełko metalowe z małymi gwoździami. Grób 1: klamerka żelazna, guzik metalowy w koszulce plastikowej, obrączka, monety 20 kopiejek i 5 kopiejek.

26.05.01 Sobota.

W dniu dzisiejszym zakończono odwierty. Wyniki prac sondażowych nie potwierdziły relacji świadków wspominających o lokalizacji innych miejsc pochówków ofiar zbrodni. Kontynuowano prace mające na celu odsłonięcie zarysu ławy fundamentowej. W tym celu połączono oba wykopy, eksplorując oddzielający je pas ziemi. Podczas eksploracji nawarstwień zalegających wewnątrz stodoły natrafiono na następujące zabytki wydzielone: gwoździe, fragmenty zawiasów od stodoły, fr. dużych pocisków. Eksploracja wsch. części stodoły ujawniła rozsypisko przepalonych kości i dużych rozmiarów kamień (beton). W rozsypisku znaleziono monetę polską 10 zł z 1932 roku, bransoletę, dużą ilość kopiejek o różnych nominałach.

27.05.01 Niedziela.

Wykonywano czystorysy planów, uzupełniano inwentarz zabytków, wstępnie oczyszczano zabytki wydobyte z mogił.

28.05.01 Poniedziałek.

Wytyczone wcześniej wykopy nie obejmowały całego zasięgu obiektu (stodoły). W związku z tym poszerzono wykop. Po uprzednim zinwentaryzowaniu usunięto rozwalisko kamienne znajdujące się w centralnej części stodoły. Podczas eksploracji nawarstwień zalegających wewnątrz stodoły natrafiono na następujące zabytki wydzielone: klucz, obrączka, klamerka, brązowa plakietka – J. Chocholski, kopiejki o różnych nominałach, 2 szt. – 10 zł, bransoletę, scyzoryk, łuski.

29.05.01 Wtorek.

Eksplorowano wnętrze stodoły. Ze środkowego odcinka wschodniej części stodoły, w miejscu masowego występowania przepalonych kości ludzkich wydobyto następujące zabytki wydzielone – patrz inwentarz zabytków wydzielonych. W godzinach popołudniowych przyjechał prof. L. Kulesza, szef pionu śledczego IPN, w celu zapoznania się z problematyką badań i możliwością przeprowadzenia ekshumacji.

30.05.01 Środa.

Na teren objęty pracami badawczymi przyjechali liczni przedstawiciele Gminy Żydowskiej Warszawy i Łodzi m. in. rabin Warszawy i Łodzi Michael Schudrich, z Izraela przyleciał rabin Eckstein. Stronę Polską reprezentowali prof. L. Kulesza, szef pionu śledczego IPN, przedstawiciele IPN, m. in. prok. Ignatiew, prok. Olszewski, prok. Nowakowski. Rozpoczęto prace ekshumacyjne w obrębie mogiły nr 1 (poza stodołą) i mogiły nr 2 (w obrębie stodoły) dotychczasowo interpretowanej jako zsympisko przepalonych kości ludzkich. Na całej powierzchni obu mogił zdjęto 20 cm warstwę przepalonych kości ludzkich. W mogile nr 2 natrafiono również na rozbite betonowe popiersie Lenina (głowa i tułów). Według relacji świadków mogiła ta miała znajdować się w obrębie cmentarza żydowskiego. Podczas eksploracji wydobyto następujące zabytki wydzielone: patrz inwentarz zabytków wydzielonych mogiła 2.

31.05.01 Czwartek.

Kontynuowano eksplorację w mogile 2 warstwy przepalonych i nadpalonych kości ludzkich do momentu zarejestrowania fragmentów szkieletów na głębokości ok. 70 cm od powierzchni gruntu. Po oczyszczeniu powierzchniowym szkieletów w mogile nr 2 czynności zostały przerwane na prośbę rabina M. Eksteina. W celu określenia głębokości mogiły, przy jej północnej krawędzi wykonano wykop sondażowy o wymiarach 1x1,5 m. Na tej podstawie stwierdzono, iż całkowita miąższość mogiły wynosi ok. 80 cm, a miąższość szkieletów ok. 50 cm.

We wschodniej części mogiły nr 1 odsłonięto fragmenty szkieletów na gł. ok. 130 cm od powierzchni gruntu. Po oczyszczeniu szkieletów prace na tym poziomie eksploracji zostały wstrzymane. Podczas eksploracji wydobyto następujące zabytki wydzielone: patrz inwentarz zabytków wydzielonych. Około godz. 17.00 na życzenie Rabina uroczystie pochowano wszystkie wyeksplorowane szczątki ludzkie, które ze względu na ograniczenia czasowe, przebadane zostały tylko częściowo.

01.06.01 Piątek.

Wykonano dokumentację rysunkową i fotograficzną zachowanych reliktyw ławy fundamentowej o wymiarach aa x aa m. Uzupełniono inwentarz zabytków wydzielonych.

02.06.01 Sobota.

W dniu dzisiejszym zakończono dokumentację rysunkową i wykonano plan sytuacyjny terenu.

3.06.01. Niedziela

Wykonano czystorysy planów, uzupełniono inwentarz zabytków, wstępnie zabezpieczono zabytki wykazujące wysoki stopień destrukcji.

4.06.01. Poniedziałek

Kontynuowano eksplorację mogiły 1 w jej zach. części. Wydobyto około 100 przedmiotów. Po uzupełnieniu inwentarz zabytków zawierał 633 pozycji. Część zabytków przekazano, jako dowody w śledztwie do prokuratury IPN :

- | | | |
|-----------|------------------------------------|-----------------|
| 1. 3/01 | fragm. kłamry | gr 1 |
| 2. 25/01 | podeszwa skórzana | skupisko 1 |
| 3. 26/01 | pudełko metalowe z gwoźdź. | skupisko 1 |
| 4. 34/01 | podkówka | |
| 5. 39/01 | suwak | skupisko 2 |
| 6. 43/01 | kłamra | |
| 7. 46/01 | spinka do włosów | |
| 8. 50/01 | 52 szt. gwoździ | wnętrze stodoły |
| 9. 51/01 | blacha mosiężna | wnętrze stodoły |
| 10. 52/01 | 4 fr. drutu kolczastego | wnętrze stodoły |
| 11. 53/01 | skobel | wnętrze stodoły |
| 12. 54/01 | kłamerka | wnętrze stodoły |
| 13. 55/01 | 2 fr. blaszek metalowych | wnętrze stodoły |
| 14. 56/01 | stożek żelazny (wypalony zapalnik) | wnętrze stodoły |

15. 57/01	22 szt. gwoździ	wnętrze stodoły
16. 58/01	fr. blachy żelaznej z otworem	wnętrze stodoły
17. 59/01	obejma metalowa	wnętrze stodoły
18. 60/01	fr. podkowy	wnętrze stodoły
19. 61/01	blaszka	wnętrze stodoły
20. 62/01	fr. blachy metalowej	wnętrze stodoły
21. 63/01	sztabka żelazna spłaszczona	wnętrze stodoły
22. 85/01	fr. gumowej podeszwy	gr 2
23. 86/01	gr. Gumowej podeszwy	gr 2
24. 88/01	3 szt. klamerek	gr 2
25. 90/01	klucz	gr 2
26. 91/01	klucz	gr 2
27. 94/01	obcas	gr 2
28. 98/01	24 łuski	wnętrze stodoły
29. 99/01	10 łusek	wnętrze stodoły
30. 100/01	2 łuski	wnętrze stodoły
31. 101/01	4 szt. gwoździ	wnętrze stodoły
32. 243/01	elementy metalowe	wnętrze stodoły
33. 244/01	elementy metalowe	wnętrze stodoły
34. 246/01	elementy metalowe	wnętrze stodoły
35. 279/01	pocisk karabinowy	gr 1
36. 327/01	haftka, zatrzaśka	gr 2
37. 363/01	kluczyk	gr 1
38. 384/01	klamra	gr 2
39. 388/01	klucz	gr 1
40. 390/01	klucz	gr 1
41. 393/01	klamerka	gr 1
42. 397/01	klamerka	gr 1
43. 416/01	3 szt. guziki	gr 1
44. 417/01	fr. klucza	gr 1
45. 418/01	klamerka	gr 1
46. 420/01	blaszka żelazna	wnętrze stodoły
47. 422/01	bagnet	pn poza stodołą

48. 423/01	28 szt. gwoździ	wnętrze stodoły
49. 424/01	blaszka z brązu	wnętrze stodoły
50. 425/01	nit żelazny	wnętrze stodoły
51. 426/01	kółko żelazne	wnętrze stodoły
52. 427/01	klamerka	wsch. część stodoły
53. 428/01	29 szt. gwoździ	wnętrze stodoły
54. 429/01	ostrze	wsch. część stodoły
55. 430/01	blacha	wsch. część stodoły
56. 431/01	20 szt. gwoździ	gr 2
57. 432/01	fr. klucza	gr 2
58. 433/01	fr. klucza	gr 2
59. 434/01	fr. klucza	gr 2
60. 435/01	klamerka	gr 2
61. 436/01	kłódka – destrukta	gr 2
62. 437/01	blaszka	gr 2
63. 438/01	3 szt. gwoździ	gr 2
64. 441/01	klamerka	gr 2
65. 443/01	3 szt. kluczy	gr 1
66. 447/01	klamerka od szelki	gr 1
67. 450/01	łyżka	gr 1
68. 454/01	fr. łyżki	gr 1
69. 456/01	3 szt. klucze	gr 1
70. 458/01	klucz	gr 1
71. 459/01	klucz	gr 1
72. 460/01	klucz	gr 1
73. 461/01	klucz	gr 1
74. 462/01	klucz	gr 1
75. 464/01	49 szt. gwoździ	wnętrze stodoły
76. 469/01	moneta	gr 2
77. 470/01	okucie portmonetki	gr 2
78. 471/01	łańcuch	gr 2
79. 475/01	14 szt. klamerek	gr 1
80. 476/01	klucz	gr 1

81. 477/01	klamerka	gr 1
82. 478/01	10 szt. kluczy	gr 1
83. 480/01	3 szt. scyzoryki	gr 1
84. 484/01	35 szt. gwoździ	wnętrze stodoły
85. 486/01	łyżka	gr 1
86. 491/01	moneta	gr 1
87. 514/01	napa	gr 1
88. 517/01	2 szt. klucze	gr 1
89. 519/01	21 szt. gwoździ	wnętrze stodoły
90. 520/01	2 fr. drutu kolczastego	wnętrze stodoły
91. 521/01	2 szt. kluczy	wnętrze stodoły
92. 522/01	9 szt. gwoździ	gr 1
93. 525/01	2 szt. kluczy	wnętrze stodoły
94. 526/01	naparstek	wnętrze stodoły
95. 527/01	klamerka	wnętrze stodoły
96. 528/01	fr. łyżki	wnętrze stodoły
97. 529/01	łuska	wnętrze stodoły
98. 532/01	klamerki	gr 1
99. 535/01	2 szt. łódek od karabinu	wykop pod płot cmentarza
100. 536/01	24 szt. łusek	wykop pod płot cmentarza
101. 537/01	łuska	wnętrze stodoły
102. 542/01	fr. skór	gr 1
103. 543/01	fr. skór	gr 1
104. 549/01	klucz	gr 1
105. 550/01	podkówka	gr 2
106. 577/01	but	gr 1
107. 582/01	fr. skór	gr 1
108. 621/01	łuska	w obrębie stodoły

Inwentarz zabytków wydzielonych
Jedwabne gm. Loco
21.05-04.06.2001

Numer inw.	Data	Lokalizacja	Nazwa zabytku	Uwagi
1/01	24.05.01	Gr 1	Podkówka metalowa od buta	
2/01	24.05.01	Wnętrze stodoły	Podkówka metalowa od buta	
3/01	24.05.01		Klamra	
4/01	24.05.01	Wnętrze stodoły	Oprawka aluminiowa	
5/01	24.05.01	Wnętrze stodoły	Guzik plastikowy	
6/01	24.05.01	Gr 1	Fr. wylewu butelki szklanej	
7/01	24.05.01	Wnętrze stodoły	Złota obrączka	
8/01	24.05.01	Gr 1	Moneta 15 kopiej. - 1940	
9/01	24.05.01	Gr 1	Moneta 10 kopiej. - 1936	
10/01	24.05.01		5 frag. Naczyni szklanych	
11/01	24.05.01	Wnętrze stodoły	Nóż	
12/01	24.05.01		Klamra od pasa	
13/01	24.05.01	Wnętrze stodoły	Klucz	
14/01	25.05.01	Gr 1	Obrączka złota	
15/01	25.05.01	Skupisko 1	Obrączka złota	
16/01	25.05.01	Skupisko 1	Łańcuszek	
17/01	25.05.01	Gr 1	Moneta kopiejka	
18/01	25.05.01	Gr 1	Moneta 5 kopiej. - 1940	
19/01	25.05.01	Gr 1	Moneta 20 kopiej. - 1940	
20/01	25.05.01	Skupisko 2	Moneta 50 fenigów	
21/01	25.05.01	Gr 1	Moneta 15 kopiejek	
22/01	25.05.01	Skupisko 2	Moneta 5 fenigów - 1912	
23/01	25.05.01	Skupisko 2	Moneta	
24/01	25.05.01	Skupisko 1	Zegarek srebrny	
25/01	25.05.01	Skupisko 1	Podeszwa skórzana	
26/01	25.05.01	Skupisko 1	Pudełko metalowe z gwoździami	
27/01	25.05.01	Wnętrze stodoły	Klucz	
28/01	25.05.01	Skupisko 1	Moneta 2 zł	
29/01	25.05.01	Skupisko 2	Bębenek od maszyny krawiec.	
30/01	25.05.01	Skupisko 2	3 szt. klucze	
31/01	25.05.01	Skupisko 2	Mały klucz	
32/01	25.05.01	Skupisko 2	Mały klucz	
33/01	25.05.01	Skupisko 2	Mostek	
34/01	25.05.01		Podkówka	
35/01	25.05.01	Skupisko 2	Klucz	
36/01	25.05.01	Skupisko 2	Klucz	
37/01	25.05.01	Skupisko 2	Żabka od pończoch	
38/01	25.05.01	Skupisko 2	Klamerka	
39/01	25.05.01	Skupisko 2	Suwak	
40/01	25.05.01		Zatraska	
41/01	25.05.01	Gr 1	Guzik metalowy	
42/01	25.05.01	Gr 1	Błaszka z mosiądzu	
43/01	25.05.01		Klamra	
44/01	25.05.01	Gr 1	Mostek	
45/01	25.05.01	Gr 1	Kotek drewniany	
46/01	25.05.01		Spinka do włosów	
47/01	25.05.01		Klamerka	
48/01	25.05.01	Gr 1	Guzik w plastikowej koszulce	
49/01		Wnętrze stodoły	Obcas gumowy	
50/01		Wnętrze stodoły	52 szt. gwoździ	
51/01		Wnętrze stodoły	Błacha mosiężna	
52/01		Wnętrze stodoły	4 fr. drutu kolczastego	
53/01		Wnętrze stodoły	Skobel	
54/01		Wnętrze stodoły	Klamerka	
55/01		Wnętrze stodoły	2 fr. blaszek metalowych	
56/01		Wnętrze stodoły	Stożek żelazny	
57/01		Wnętrze stodoły	22 szt. gwoździ	
58/01		Wnętrze stodoły	Fr. blachy żelaznej z otworem	
59/01		Wnętrze stodoły	Obejma metalowa	
60/01		Wnętrze stodoły	Fr. podkowy	
61/01		Wnętrze stodoły	Błaszka	
62/01		Wnętrze stodoły	Fr. blachy metalow. Profilowanej	

Numer odw.	Data	Lokalizacja, głębokość odwiertu od pow. ziemi	Rodzaj znaleziska, położenie - głębokość od pow. ziemi	Uwagi (Głębokości od pow. ziemi)
63/01		Wnętrze stodoły	Sztabka żelazna spłaszczona	
64/01	26.05.01	Gr 2	Moneta 20 kopiejek	
65/01	26.05.01	Gr 2	Moneta	
66/01	26.05.01	Gr 2	Moneta 10 zł - 1932	
67/01	26.05.01	Gr 2	Moneta 10 zł	
68/01	26.05.01	Gr 2	Moneta Piłsudski	
69/01	26.05.01	Gr 2	Obrączka złota	
70/01	26.05.01	Gr 2	Blaszka J. Chocholski	
71/01	26.05.01	Gr 2	Moneta 10 zł	
72/01	26.05.01	Gr 2	Bransoleta	
73/01	26.05.01	Gr 2	Moneta 20 kopiej. 1940	
74/01	26.05.01	Gr 2	Moneta 20 kopiej. 1938	
75/01	26.05.01	Gr 2	Moneta 10 kopiej. 1936	
76/01	26.05.01	Gr 2	Moneta 5 kopiej. 1930	
77/01	26.05.01	Gr 2	Moneta 15 kopiej. 1939	
78/01	26.05.01	Gr 2	Moneta 15 kopiej.	
79/01	26.05.01	Gr 2	Moneta 20 kopiej.	
80/01	26.05.01	Gr 2	Moneta - 1939	
81/01	26.05.01	Gr 2	Moneta 15 kopiej.	
82/01	26.05.01	Gr 2	Moneta 15 kopiej.	
83/01	26.05.01	Gr 2	Moneta 15 kopiej.	
84/01	26.05.01	Gr 2	Moneta	
85/01	26.05.01	Gr 2	Fr. gumowej podeszwy	
86/01	26.05.01	Gr 2	Fr. gumowej podeszwy	
87/01	26.05.01	Gr 2	Metalowy scyzoryk z plast. okładz.	
88/01	26.05.01	Gr 2	3 szt. klamerek	
89/01	26.05.01	Gr 2	Fr. podeszwy skórzanej	
90/01	26.05.01	Gr 2	Klucz	
91/01	26.05.01	Gr 2	Klucz	
92/01	26.05.01	Gr 2	Fr. przepalanej tkaniny	
93/01	26.05.01	Gr 2	Klamerka	
94/01	26.05.01	Gr 2	Obcas	
95/01	26.05.01	Gr 2	Fr. przepalonego guzika	
96/01	26.05.01	Gr 2	Agrafka	
97/01	26.05.01	Gr 2	Klamerka	
98/01		Wsch. część stodoły	24 łuski	
99/01		Wnętrze stodoły	10 łusek	
100/01		Wnętrze stodoły	2 łuski	
101/01		Wnętrze stodoły	4 szt. gwoździ	V
102/01	29.05.01	Gr 1	Fr. butelki - wylew	
103/01	30.05.01	Gr 1	Sygnet z inicjałami	
104/01	30.05.01	Gr 1	Buteleczka	
105/01	30.05.01	Gr 1	Koronka srebrna	
106/01	30.05.01	Gr 1	Złoty mostek	
107/01	30.05.01	Gr 1	Złoty mostek	
108/01	30.05.01	Gr 1	Obrączka złota	
109/01	30.05.01	Gr 1	Kolczyk złoty	
110/01	30.05.01	Gr 1	Koronka złota	
111/01	30.05.01	Gr 1	Moneta	
112/01	30.05.01	Gr 1	Moneta	
113/01	30.05.01	Gr 1	Moneta	
114/01	30.05.01	Gr 1	moneta	
115/01	30.05.01	Gr 1	5 szt. guzików	
116/01	30.05.01	Gr 1	Moneta	
117/01	30.05.01	Gr 1	Łańcuszek	
118/01	30.05.01	Gr 1	Łańcuszek	
119/01	30.05.01	Gr 2	Pierścionek	
120/01	30.05.01	Gr 2	Mostek (5 zębów)	
121/01	30.05.01	Gr 2	Złoty mostek	
122/01	30.05.01	Gr 2	Pierścionek bez oczka	
123/01	30.05.01	Gr 2	Moneta 5 rubli - 1900	
124/01	30.05.01	Gr 2	Moneta 5 rubli - 1898	
125/01	30.05.01	Gr 1	Moneta	
126/01	30.05.01	Gr 2	9 szt. monet 10 zł.	
127/01	30.05.01	Gr 1	Moneta	
128/01	30.05.01	Gr 1	Moneta	
129/01	30.05.01	Gr 1	Moneta	
130/01	30.05.01	Gr 1	Moneta	
131/01	30.05.01	Gr 1	Moneta	

Numer odw.	Data	Lokalizacja, głębokość odwiertu od pow. ziemi	Rodzaj znaleziska, położenie - głębokość od pow. ziemi	Uwagi (Głębokości od pow. ziemi)
132/01	30.05.01	Gr 1	Moneta	
132/01	30.05.01	Gr 1	Moneta	
133/01	30.05.01	Gr 1	Moneta	
134/01	30.05.01	Gr 1	Moneta	
135/01	30.05.01	Gr 1	Moneta	
136/01	30.05.01	Gr 1	Moneta	
137/01	30.05.01	Gr 1	Moneta	
138/01	30.05.01	Gr 1	Moneta	
139/01	30.05.01	Gr 1	Moneta	
140/01	30.05.01	Gr 1	Moneta	
141/01	30.05.01	Gr 1	Moneta	
142/01	30.05.01	Gr 1	Moneta	
143/01	30.05.01	Gr 1	Moneta	
144/01	30.05.01	Gr 1	Moneta	
145/01	30.05.01	Gr 1	Moneta	
146/01	30.05.01	Gr 1	Moneta	
147/01	30.05.01	Gr 1	Moneta	
148/01	30.05.01	Gr 1	Moneta	
149/01	30.05.01	Gr 1	Moneta	
150/01	30.05.01	Gr 1	Moneta	
151/01	30.05.01	Gr 1	Moneta	
152/01	30.05.01	Gr 1	Moneta	
153/01	30.05.01	Gr 1	Moneta	
154/01	30.05.01	Gr 1	Moneta	
155/01	30.05.01	Gr 1	Moneta	
156/01	30.05.01	Gr 1	Kolczyk z bursztynem	
157/01	30.05.01	Gr 1	Serduszko złote	
158/01	30.05.01	Gr 1	Kolczyk z kamieniem	
159/01	30.05.01	Gr 1	Zapięcie od kolczyka	
160/01	30.05.01	Gr 1	Zegarek	
161/01	30.05.01	Gr 1	Zegarek	
162/01	30.05.01	Gr 1	Złota lezka	
163/01	30.05.01	Gr 1	Moneta 10 zł	
164/01	30.05.01	Gr 1	Moneta Piłsudski	
165/01	30.05.01	Gr 1	Moneta 20 kopiej. – 1940	
166/01	30.05.01	Gr 1	Moneta	
167/01	30.05.01	Gr 1	Moneta	
168/01	30.05.01	Gr 1	Moneta	
169/01	30.05.01	Gr 1	Moneta	
170/01	30.05.01	Gr 1	Moneta 20 kopiej.	
171/01	30.05.01	Gr 1	Moneta	
172/01	30.05.01	Gr 1	Moneta	
173/01	30.05.01	Gr 1	Moneta	
174/01	30.05.01	Gr 1	Moneta	
175/01	30.05.01	Gr 1	Moneta	
176/01	30.05.01	Gr 1	Moneta	
177/01	30.05.01	Gr 1	Moneta	
178/01	30.05.01	Gr 1	Moneta	
179/01	30.05.01	Gr 2	Srebrne zapięcie od kolczyka	
180/01	30.05.01	Gr 1	Moneta	
181/01	30.05.01	Gr 1	Moneta	
182/01	30.05.01	Gr 1	Moneta	
183/01	30.05.01	Gr 1	Moneta	
184/01	30.05.01	Gr 1	Moneta	
185/01	30.05.01	Gr 1	Moneta	
186/01	30.05.01	Gr 1	6 szt. guzików	
187/01	30.05.01	Gr 1	Zawieszka brązowa	
188/01	30.05.01	Gr 1	Butelczka szklana	
189/01	30.05.01	Gr 1	Zatrząski	
190/01	30.05.01	Gr 1	Guziki	
191/01	30.05.01	Gr 2	Mostek złoty	
192/01	30.05.01	Gr 1	Łańcuszek złoty	
193/01	30.05.01	Gr 1	Kolczyk złoty	
194/01	30.05.01	Gr 1	Mostek złoty	
195/01	30.05.01	Gr 1	Koronka złota	
196/01	30.05.01	Gr 1	Koronka złota	
197/01	30.05.01	Gr 1	Moneta	
198/01	30.05.01	Gr 1	Moneta	
199/01	30.05.01	Gr 1	Moneta	

Numer odw.	Data	Lokalizacja, głębokość odwiertu od pow. ziemi	Rodzaj znaleziska, położenie - głębokość od pow. ziemi	Uwagi (Głębokości od pow. ziemi)
200/01	30.05.01		Gr 1	Moneta
201/01	30.05.01		Gr 1	Moneta
202/01	30.05.01		Gr 1	Moneta
203/01	30.05.01		Gr 1	Moneta
204/01	30.05.01		Gr 1	Moneta
205/01	30.05.01		Gr 2	Obrączka złota
206/01	30.05.01		Gr 2	Moneta
207/01	30.05.01		Gr 2	Moneta
208/01	30.05.01		Gr 2	Koronka
209/01	30.05.01		Gr 2	Moneta
210/01	30.05.01		Gr 2	3 szt. monety
211/01	30.05.01		Gr 2	Pierścionek
212/01	30.05.01		Gr 2	Moneta
213/01	30.05.01		Gr 2	Obrączka złota
214/01	30.05.01		Gr 2	Obrączka złota
215/01	30.05.01		Gr 2	Obrączka
216/01	30.05.01		Gr 2	Moneta 10 fenigów
217/01	30.05.01		Gr 2	Moneta
218/01	30.05.01		Gr 2	Moneta
219/01	30.05.01		Gr 2	Moneta
220/01	30.05.01		Gr 2	Moneta
221/01	30.05.01		Gr 2	Moneta
222/01	30.05.01		Gr 2	Mostek złoty
223/01	30.05.01		Gr 2	Koronka złota
224/01	30.05.01		Gr 2	Koronka złota
225/01	30.05.01		Gr 2	Łańcuszek
226/01	30.05.01		Gr 2	Moneta
227/01	30.05.01		Gr 2	2 szt. monety
228/01	30.05.01		Gr 2	Moneta
229/01	30.05.01		Gr 2	Moneta
230/01	30.05.01		Gr 2	Moneta
231/01	30.05.01		Gr 1	Moneta
232/01	30.05.01		Gr 1	Moneta
233/01	30.05.01		Gr 1	Koronka złota
234/01	30.05.01		Gr 2	9 szt. guzików
235/01	30.05.01		Gr 1	Moneta
236/01	30.05.01		Gr 1	Moneta
237/01	30.05.01		Gr 1	Moneta
238/01	30.05.01		Gr 1	Moneta
239/01	30.05.01		Gr 1	Moneta
240/01	30.05.01		Gr 1	Elementy metalowe
241/01	30.05.01		Gr 1	Elementy metalowe
242/01	30.05.01		Gr 1	Oprawka okrągła
243/01		Wnętrze stodoły		Elementy metalowe
244/01		Wnętrze stodoły		Elementy metalowe
245/01	31.05.01		Gr 2	Zegarek
246/01		Wnętrze stodoły		Elementy metalowe
247/01	31.05.01		Gr 1	Moneta
248/01	31.05.01		Gr 2	Obrączka
249/01	31.05.01		Gr 2	Moneta
250/01	31.05.01		Gr 2	Moneta
251/01	31.05.01		Gr 2	Moneta
252/01	31.05.01		Gr 2	Moneta
253/01	31.05.01		Gr 2	Moneta
254/01	31.05.01		Gr 2	Moneta
255/01	31.05.01		Gr 2	Moneta
256/01	31.05.01		Gr 2	Moneta
257/01	31.05.01		Gr 2	Moneta
258/01	31.05.01		Gr 1	Mostek 4 zęby
259/01	31.05.01		Gr 1	Obrączka
260/01	31.05.01		Gr 1	Pasek do zegarka złoty
261/01	31.05.01		Gr 2	Mostek (5 zębów)
262/01	31.05.01		Gr 1	Obrączka złota
263/01	31.05.01		Gr 1	Obrączka
264/01	31.05.01		Gr 1	Łańcuszek z sercem
265/01	31.05.01		Gr 1	Łańcuszek
266/01	31.05.01		Gr 1	Koronka złota
267/01	31.05.01		Gr 1	Moneta
268/01	31.05.01		Gr 1	Koronka złota

Numer odw.	Data	Lokalizacja, głębokość odwiertu od pow. ziemi	Rodzaj znaleziska, położenie - głębokość od pow. ziemi	Uwagi (Głębokości od pow. ziemi)
269/01	31.05.01	Gr 1	Mostek złoty (2 zęby)	
270/01	31.05.01	Gr 1	Moneta 5 kopiej.	
271/01	31.05.01	Gr 1	Koronka złota	
272/01	31.05.01	Gr 2	Moneta 15 rubli	
273/01	31.05.01	Gr 1	Łańcuszek złoty ✓	
274/01	31.05.01	Gr 2	Moneta 10 rubli	
275/01	31.05.01	Gr 2	Moneta 15 rubli	
276/01	31.05.01	Gr 1	Moneta 10 rubli – 1899	
277/01	31.05.01	Gr 1	Nóż rzezaka	
278/01	31.05.01	Gr 1	Dekalog – X przykazań	
279/01	31.05.01	Gr 1	Pocisk karabinowy	
280/01	31.05.01	Gr 2	Moneta	
281/01	31.05.01	Gr 2	Moneta	
282/01	31.05.01	Gr 2	2 szt. monet	
283/01	31.05.01	Gr 2	Sygnet	
284/01	31.05.01	Gr 2	Moneta	
285/01	31.05.01	Gr 2	Moneta	
286/01	31.05.01	Gr 2	Moneta	
287/01	31.05.01	Gr 2	4 szt. monet	
288/01	31.05.01	Gr 2	Moneta	
289/01	31.05.01	Gr 2	Moneta	
290/01	31.05.01	Gr 2	Moneta	
291/01	31.05.01	Gr 2	Moneta	
292/01	31.05.01	Gr 2	Moneta	
293/01	31.05.01	Gr 2	Moneta	
294/01	31.05.01	Gr 2	Moneta	
295/01	31.05.01	Gr 2	Moneta	
296/01	31.05.01	Gr 2	Moneta	
297/01	31.05.01	Gr 2	2 szt. monet	
298/01	31.05.01	Gr 2	Moneta	
299/01	31.05.01	Gr 2	Moneta	
300/01	31.05.01	Gr 2	Moneta	
301/01	31.05.01	Gr 2	Moneta	
302/01	31.05.01	Gr 2	Moneta	
303/01	31.05.01	Gr 2	2 szt. monet	
304/01	31.05.01	Gr 2	Moneta	
305/01	31.05.01	Gr 2	Moneta	
306/01	31.05.01	Gr 2	Moneta	
307/01	31.05.01	Gr 2	Moneta	
308/01	31.05.01	Gr 2	Moneta	
309/01	31.05.01	Gr 2	Moneta	
310/01	31.05.01	Gr 2	Moneta	
311/01	31.05.01	Gr 2	Moneta	
312/01	31.05.01	Gr 2	Moneta	
313/01	31.05.01	Gr 2	Moneta	
314/01	31.05.01	Gr 2	Moneta	
315/01	31.05.01	Gr 2	Moneta	
316/01	31.05.01	Gr 2	Moneta	
317/01	31.05.01	Gr 2	Obrażka	
318/01	31.05.01	Gr 2	Moneta	
319/01	31.05.01	Gr 2	Moneta	
320/01	31.05.01	Gr 2	Moneta	
321/01	31.05.01	Gr 2	Moneta	
322/01	31.05.01	Gr 2	12 szt. guzików	
323/01	31.05.01	Gr 2	Guzik lub moneta	
324/01	31.05.01	Gr 2	Zegarek	
325/01	31.05.01	Gr 2	Spieczone szkło	
326/01	31.05.01	Gr 2	2 fr. przepalonego szkła	
327/01	31.05.01	Gr 2	Hafka, zatrząska	
328/01	31.05.01	Gr 2	Szkło od lusterka	
329/01	31.05.01	Gr 2	Moneta	
330/01	31.05.01	Gr 1	Szkło okularowe	
331/01	31.05.01	Gr 1	Obrażka	
332/01	31.05.01	Gr 1	Moneta	
333/01	31.05.01	Gr 1	Koronka złota	
334/01	31.05.01	Gr 1	Koronka złota	
335/01	31.05.01	Gr 1	Koronka srebrna	
336/01	31.05.01	Gr 1	4 szt. guziki	
337/01	31.05.01	Gr 1	Moneta	

Numer odw.	Data	Lokalizacja, głębokość odwiertu od pow. ziemi	Rodzaj znaleziska, położenie - głębokość od pow. ziemi	Uwagi (Głębokości od pow. ziemi)
338/01	31.05.01	Gr 1	Moneta	
339/01	31.05.01	Gr 1	Moneta	
340/01	31.05.01	Gr 1	Moneta	
341/01	31.05.01	Gr 1	Moneta	
342/01	31.05.01	Gr 1	Moneta	
343/01	31.05.01	Gr 1	Moneta	
344/01	31.05.01	Gr 1	Moneta	
345/01	31.05.01	Gr 1	Moneta	
346/01	31.05.01	Gr 1	Moneta	
347/01	31.05.01	Gr 1	Moneta	
348/01	31.05.01	Gr 1	Moneta	
349/01	31.05.01	Gr 1	Moneta	
350/01	31.05.01	Gr 1	Moneta	
351/01	31.05.01	Gr 1	Moneta	
352/01	31.05.01	Gr 1	Moneta	
353/01	31.05.01	Gr 1	Moneta	
354/01	31.05.01	Gr 1	Moneta	
355/01	31.05.01	Gr 1	Moneta	
356/01	31.05.01	Gr 1	Moneta	
357/01	31.05.01	Gr 1	Moneta	
358/01	31.05.01	Gr 1	Moneta	
359/01	31.05.01	Gr 1	Moneta	
360/01	31.05.01	Gr 1	Moneta	
361/01	31.05.01	Gr 1	Moneta	
362/01	31.05.01	Gr 1	2 szt. guziki	
363/01	31.05.01	Gr 1	Kluczyk	
364/01	31.05.01	Gr 1	Moneta	
365/01	31.05.01	Gr 1	Moneta	
366/01	31.05.01	Gr 1	Moneta	
367/01	31.05.01	Gr 1	Moneta	
368/01	31.05.01	Gr 1	Moneta	
369/01	31.05.01	Gr 1	Moneta	
370/01	31.05.01	Gr 1	Moneta	
371/01	31.05.01	Gr 1	Moneta	
372/01	31.05.01	Gr 1	Moneta	
373/01	31.05.01	Gr 1	Moneta	
374/01	31.05.01	Gr 1	Pudełko do pieczętki	
375/01	31.05.01	Gr 1	Zapięcie od tałesu	
376/01	31.05.01	Gr 1	3 fr. monety	
377/01	31.05.01	Gr 2	2 szt. monet	
378/01	31.05.01	Gr 2	Moneta	
379/01	31.05.01	Gr 2	Moneta	
380/01	31.05.01	Gr 2	Guzik przepalony	
381/01	31.05.01	Gr 2	Fr. koleczyka	
382/01	31.05.01	Gr 2	Klamra	
383/01	31.05.01	Gr 2	Kluczyk	
384/01	31.05.01	Gr 2	Klamra	
385/01	31.05.01	Gr 2	Guzik	
386/01	31.05.01	Gr 1	Klucz	
387/01	31.05.01	Gr 1	Klucz	
388/01	31.05.01	Gr 1	Klucz	
389/01	31.05.01	Gr 1	Żabka od półczoch	
390/01	31.05.01	Gr 1	Klucz	
391/01	31.05.01	Gr 1	Klucz	
392/01	31.02.01	Gr 1	Mały klucz	
393/01	31.05.01	Gr 1	Klamerka	
394/01	31.05.01	Gr 1	Klamerka	
395/01	31.05.01	Gr 1	Klamerka	
396/01	31.05.01	Gr 1	Klamerka	
397/01	31.05.01	Gr 1	Klamerka	
398/01	31.05.01	Gr 1	Bolec żelaz. z porcelanowym krążkiem	
399/01	31.05.01	Gr 1	Moneta	
400/01	31.05.01	Gr 1	Moneta	
401/01	30.05.01	Gr 1	3 szt. guziki	
402/01	30.05.01	Gr 1	Klamerka	
403/01	30.05.01	Gr 1	Oprawka	
404/01	30.05.01	Gr 1	Przepalone szkło	
405/01	30.05.01	Gr 1	Moneta	
406/01	30.05.01	Gr 1	2 szt. monet	

Numer odw.	Data	Lokalizacja, głębokość odwiertu od pow. ziemi	Rodzaj znaleziska, położenie - głębokość od pow. ziemi	Uwagi (Głębokości od pow. ziemi)
545/01	30.05.01	Gr 1	Moneta	
546/01	31.05.01	Gr 1	Portmanetka z 10 monetami	
547/01	31.05.01	Gr 1	Moneta	
548/01	4.06.01	Gr 1	Moneta	
549/01		Gr 1	Klucz	
550/01	4.06.01	Gr 2	Podkówka	
551/01	4.06.01	Gr 1	Moneta	
552/01	4.06.01	Gr 1	Moneta 20 gr - 1923	
553/01	4.06.01	Gr 1	Moneta	
554/01	4.06.01	Gr 1	Moneta	
555/01	4.06.01	Gr 1	Moneta	
556/01	4.06.01	Gr 1	Moneta	
557/01	4.06.01	Gr 1	Moneta	
558/01	4.06.01	Gr 1	Moneta	
559/01	4.06.01	Gr 1	Hafka	
560/01	4.06.01	Gr 1	Łańcuszek	
561/01	4.06.01	Gr 1	Zegarek ?	
562/01	4.06.01	Gr 1	Moneta	
563/01	4.06.01	Gr 1	Medalik	
564/01	4.06.01	Gr 1	Sztuczny ząb	
565/01	4.06.01	Gr 1	Koronka metalowa	
566/01	4.06.01	Gr 1	Moneta	
567/01	4.06.01	Gr 1	Moneta	
568/01	4.06.01	Gr 1	Moneta	
569/01	4.06.01	Gr 1	Pierścionek	
570/01	4.06.01	Gr 1	Fr. metalowy	
571/01	4.06.01	Gr 1	Mostek	
572/01	4.06.01	Gr 1	Mostek	
573/01	4.06.01	Gr 1	Koronka złota	
574/01	4.06.01	Gr 1	Moneta	
575/01	4.06.01	Gr 1	Moneta	
576/01	4.06.01	Gr 1	Moneta	
577/01	4.06.01	Gr 1	But	
578/01	4.06.01	Gr 1	4 szt. guziki	
579/01	4.06.01	Gr 1	Moneta	
580/01	4.06.01	Gr 1	Obrączka	
581/01	4.06.01	Gr 1	Mostek	
582/01	4.06.01	Gr 1	Fr. skór	
583/01	4.06.01	Gr 1	Obrączka	
584/01	31.05.01	Gr 1	Moneta	
585/01	4.06.01	Gr 1	Pierścionek	
586/01	4.06.01	Gr 1	Kolczyk łódkowaty	
587/01	4.06.01	Gr 1	Kolczyk (miał oczko)	
588/01	4.06.01	Gr 1	Moneta	
589/01	4.06.01	Gr 1	Moneta	
590/01	4.06.01	Gr 1	Moneta	
591/01	4.06.01	Gr 1	Moneta	
592/01	4.06.01	Gr 1	Moneta	
593/01	4.06.01	Gr 1	Moneta	
594/01	4.06.01	Gr 1	Moneta	
595/01	4.06.01	Gr 1	Moneta	
596/01	4.06.01	Gr 1	Moneta	
597/01	4.06.01	Gr 1	Moneta	
598/01	4.06.01	Gr 1	Moneta	
599/01	4.06.01	Gr 1	Moneta	
600/01	4.06.01	Gr 1	Moneta	
601/01	4.06.01	Gr 1	Moneta	
602/01	4.06.01	Gr 1	Moneta	
603/01	4.06.01	Gr 1	Moneta	
604/01	4.06.01	Gr 1	Moneta	
605/01	4.06.01	Gr 1	Moneta	
606/01	4.06.01	Gr 1	Moneta	
607/01	4.06.01	Gr 1	Moneta	
608/01	4.06.01	Gr 1	Moneta	
609/01	4.06.01	Gr 1	Moneta	
610/01	4.06.01	Gr 1	Mostek złoty	
611/01	4.06.01	Gr 1	Sygnet	
612/01	4.06.01	Gr 1	4 szt. guziki	
613/01	4.06.01	Gr 1	Mostek metalowy	

Numer odw.	Data	Lokalizacja, głębokość odwiertu od pow. ziemi	Rodzaj znaleziska, położenie - głębokość od pow. ziemi	Uwagi (Głębokości od pow. ziemi)
407/01	30.05.01	Gr 2	Moneta	
408/01	30.05.01	Gr 1	Moneta	
409/01	30.05.01	Gr 1	2 szt. monet	
410/01	30.05.01	Gr 1	Moneta	
411/01	30.05.01	Gr 1	Moneta	
412/01	30.05.01	Gr 1	Moneta	
413/01	30.05.01	Gr 1	Naparstek	
414/01	30.05.01	Gr 1	Moneta	
415/01	30.05.01	Gr 1	Moneta	
416/01	30.05.01	Gr 1	3 szt. guziki	
417/01	30.05.01	Gr 1	Fr. klucza	
418/01	30.05.01	Gr 1	Klamerka	
419/01	30.05.01	Gr 1	Koronka metalowa	
420/01	30.05.01	W obrębie stodoły	Blaszka żelazna	
421/01	30.05.01	Gr 1	Spinki do włosów	
422/01		Pn poza stodołą	Bagnet	
423/01	30.05.01	W obrębie stodoły	28 szt. gwoździ	
424/01	30.05.01	W obrębie stodoły	Blaszka z brązu	
425/01	30.05.01	W obrębie stodoły	Nit żelazny	
426/01	30.05.01	W obrębie stodoły	Kółko żelazne	
427/01	30.05.01	Wsch. część stodoły	Klamerka	
428/01	30.05.01	W obrębie stodoły	29 szt. gwoździ	
429/01	30.05.01	Wsch. część stodoły	Ostrze	
430/01	30.05.01	Wsch. część stodoły	Blacha	
431/01	30.05.01	Gr 2	20 szt. gwoździ	
432/01	30.05.01	Gr 2	Fr. klucza	
433/01	30.05.01	Gr 2	Fr. klucza	
434/01	30.05.01	Gr 2	Fr. klucza	
435/01	30.05.01	Gr 2	Klamerka	
436/01	30.05.01	Gr 2	Kłódka - destruk	
437/01	30.05.01	Gr 2	Blaszka ✓	
438/01	30.05.01	Gr 2	3 szt. gwoździ	
439/01	30.05.01	Gr 2	Klamerka	
440/01	30.05.01	Gr 2	Klucz	
441/01	30.05.01	Gr 2	Klamerka	
442/01	31.05.01	Gr 1	Łyzeczka	
443/01	31.05.01	Gr 1	3 szt. klucze	
444/01	31.05.01	Gr 1	Mały klucz	
445/01	31.05.01	Gr 1	Klamerka	
446/01	31.05.01	Gr 1	Klamerka	
447/01	31.05.01	Gr 1	Klamerka od szelki	
448/01	31.05.01	Gr 1	Mały klucz	
449/01	31.05.01	Gr 1	Haftka	
450/01	30.05.01	Gr 1	Łyżka	
451/01	30.05.01	Gr 1	Łyżka	
452/01	30.05.01	Gr 1	Klamerka	
453/01	30.05.01	Gr 1	Klamerka	
454/01	30.05.01	Gr 1	Fr. łyżki	
455/01	30.05.01	Gr 1	Klucz ✓	
456/01	30.05.01	Gr 1	3 szt. klucze	
457/01	30.05.01	Gr 1	Klucz	
458/01	30.05.01	Gr 1	Klucz	
459/01	30.05.01	Gr 1	Klucz	
460/01	30.05.01	Gr 1	Klucz	
461/01	30.05.01	Gr 1	Klucz ✓	
462/01	30.05.01	Gr 1	Klucz - destruk	
463/01	31.05.01	Gr 2	Przypalone szkło	
464/01	31.05.01	Wnętrze stodoły	49 szt. gwoździ	
465/01	31.05.01	Gr 2	Przypalone szkło	
466/01	31.05.01	Gr 2	Moneta	
467/01	31.05.01	Gr 2	Moneta	
468/01	31.05.01	Gr 2	Moneta	
469/01	31.05.01	Gr 2	Moneta	
470/01	31.05.01	Gr 2	Okucie portmanetki	
471/01	31.05.01	Gr 2	Łańcuch	
472/01	31.05.01	Gr 2	Moneta	
473/01	31.05.01	Gr 1	24 szt. gwoździ	
474/01	31.05.01	Gr 1	Klamerka	
475/01	31.05.01	Gr 1	14 szt. klamerk	

Numer odw.	Data	Lokalizacja, głębokość odwiertu od pow. ziemi	Rodzaj znaleziska, położenie - głębokość od pow. ziemi	Uwagi (Głębokości od pow. ziemi)
476/01	31.05.01	Gr 1	Klucz	
477/01	31.05.01	Gr 1	Klamerka	
478/01	31.05.01	Gr 1	10 szt. kluczy	
479/01	31.05.01	Gr 1	Zabki od pończoch	
480/01	31.05.01	Gr 1	3 szt. scyzoryki	
481/01	31.05.01	Gr 1	2 szt. guziki	
482/01	31.05.01	Gr 1	2 szt. klucze	
483/01	31.05.01	Gr 1	Porcelanowe zamknięcie od butelki	
484/01	31.05.01	W obrębie stodoły	35 szt. gwoździ	
485/01	31.05.01	Gr 1	Klamerka	
486/01	31.05.01	Gr 1	Lyżka	
487/01	31.05.01	Gr 1	Obrączka	
488/01	31.05.01	Gr 1	Moneta	
489/01	31.05.01	Gr 1	Moneta	
490/01	31.05.01	Gr 1	Oczko od wisiora	
491/01	31.05.01	Gr 1	Moneta	
492/01	31.05.01	Gr 1	Tarcza od zegarka	
493/01	31.05.01	Gr 1	Moneta	
494/01	31.05.01	Gr 1	Moneta	
495/01	31.05.01	Gr 1	Moneta	
496/01	31.05.01	Gr 1	Moneta	
497/01	31.05.01	Gr 1	Moneta	
498/01	31.05.01	Gr 1	Moneta	
499/01	31.05.01	Gr 1	Moneta	
500/01	31.05.01	Gr 1	Moneta	
501/01	31.05.01	Gr 1	Moneta	
502/01	31.05.01	Gr 1	Moneta	
503/01	31.05.01	Gr 1	Przepsalone szkło	
504/01	31.05.01	Gr 1	Moneta	
505/01	31.05.01	Gr 1	Moneta	
506/01	31.05.01	Gr 1	Moneta	
507/01	31.05.01	Gr 1	Moneta	
508/01	31.05.01	Gr 1	Moneta	
509/01	31.05.01	Gr 1	Moneta	
510/01	31.05.01	Gr 1	Moneta	
511/01	31.05.01	Gr 1	Moneta	
512/01	31.05.01	Gr 1	Moneta	
513/01	30.05.01	Gr 1	Moneta	
514/01	30.05.01	Gr 1	Napa	
515/01	30.05.01	Gr 1	Element z brązu	
516/01	31.05.01	Gr 1	Nóż - ostrze	
517/01	31.05.01	Gr 1	2 szt. klucze	
518/01	31.05.01	Gr 1	Klamerka	
519/01	31.05.01	Wnętrze stodoły	21 szt. gwoździ	
520/01	31.05.01	Wnętrze stodoły	2 fr. drutu kolczastego	
521/01	31.05.01	Wnętrze stodoły	2 szt. kluczy	
522/01	31.05.01	Gr 1	9 szt. gwoździ	
523/01	31.05.01	Gr 1	Klucz	
524/01	30.05.01	Wnętrze stodoły	8 szt. łuski	
525/01		Wnętrze stodoły	2 szt. kluczy	
526/01		Wnętrze stodoły	Naparstek	
527/01		Wnętrze stodoły	Klamerka	
528/01		Wnętrze stodoły	Fr. łyżki	
529/01		Wnętrze stodoły	Łuska	
530/01	31.05.01	Gr 2	Moneta	
531/01	31.05.01	Gr 1	Obwoluta z koperty zegarka	
532/01		Gr 1	Klamerki	
533/01	31.05.01	Gr 1	Guzik plastik.	
534/01	31.05.01	Gr 1	Hafka	
535/01		Wykop pod płot cmentarza	2 szt. łódek od karabinu	
536/01		Wykop pod płot cmentarza	24 szt. łuski	
537/01		Wnętrze stodoły	Łuska	
538/01	31.05.01	Gr 1	Koronka złota	
539/01	31.05.01	Gr 1	Moneta	
540/01	31.05.01	Gr 1	2 szt. monet	
541/01	31.05.01	Gr 1	Moneta	
542/01	4.06.01	Gr 1	Fr. skór	
543/01	4.06.01	Gr 1	Fr. skór	
544/01	4.06.01	Gr 2	Fr. skór	

Jedwabne 21.05-04.06.2001
Inwentarz odwiertów sondażowych.

Nr. inw.	Data	Lokalizacja, głębokość odwiertu od powierzchni ziemi.	Rodzaj znaleziska położenie - głębokość od pow. ziemi.	Uwagi (Głębokość od pow. ziemi)
1/01	22.05.01	Odwiert 00-00/01 gł. 110 cm		Naturalny układ warstw.
2/01	22.05.01	Odwiert 00-01/01 gł. 100 cm		Naturalny układ warstw.
3/01	22.05.01	Odwiert 00-02/01 gł. 100 cm		Naturalny układ warstw.
4/01	22.05.01	Odwiert 00-03/01 gł. 100 cm		Naturalny układ warstw.
5/01	22.05.01	Odwiert 00-04/01 gł. 170 cm		Naturalny układ warstw.
6/01	22.05.01	Odwiert 00-05/01 gł. 130 cm		Naturalny układ warstw.
7/01	22.05.01	Odwiert 00-06/01 gł. 120 cm		Zakłócenia od 40-80 cm.
8/01	22.05.01	Odwiert 00-07/01 gł. 110 cm		Naturalny układ warstw.
9/01	22.05.01	Odwiert 00-08/01 gł. 130 cm		Naturalny układ warstw.
10/01	22.05.01	Odwiert 00-09/01 gł. 100 cm		Naturalny układ warstw.
11/01	22.05.01	Odwiert 00-10/01 gł. 100 cm		Naturalny układ warstw.
12/01	22.05.01	Odwiert 00-11/01 gł. 110 cm		Naturalny układ warstw.
13/01	22.05.01	Odwiert 00-12/01 gł. 100 cm		Naturalny układ warstw.
14/01	22.05.01	Odwiert 00-13/01 gł. 120 cm		Naturalny układ warstw.
15/01	22.05.01	Odwiert 00-14/01 gł. 100 cm		Naturalny układ warstw.
16/01	22.05.01	Odwiert 00-15/01 gł. 100 cm		Naturalny układ warstw.
17/01	22.05.01	Odwiert 00-16/01 gł. 100 cm		Naturalny układ warstw.
18/01	22.05.01	Odwiert 00-17/01 gł. 100 cm		Naturalny układ warstw.
19/01	22.05.01	Odwiert 00-18/01 gł. 100 cm		Naturalny układ warstw.
20/01	22.05.01	Odwiert 00-19/01 gł. 100 cm		Naturalny układ warstw.
21/01	22.05.01	Odwiert 00-20/01 gł. 100 cm		Naturalny układ warstw.
22/01	22.05.01	Odwiert 00-21/01 gł. 100 cm		Naturalny układ warstw.
23/01	22.05.01	Odwiert 00-22/01 gł. 90 cm		Naturalny układ warstw.
24/01	22.05.01	Odwiert 00-23/01 gł. 100 cm		Naturalny układ warstw.
25/01	22.05.01	Odwiert 00-24/01 gł. 90 cm		Naturalny układ warstw.

26/01	22.05.01	Odwiert 00-25/01 gl. 90 cm		Naturalny układ warstw.
27/01	22.05.01	Odwiert 00-26/01 gl. 100 cm		Naturalny układ warstw.
28/01	22.05.01	Odwiert 00-27/01 gl. 90 cm		Naturalny układ warstw.
29/01	22.05.01	Odwiert 00-28/01 gl. 90 cm		Naturalny układ warstw.
30/01	22.05.01	Odwiert 00-29/01 gl. 80 cm		Naturalny układ warstw.
31/01	22.05.01	Odwiert 00-30/01 gl. 60 cm		Naturalny układ warstw.
32/01	22.05.01	Odwiert 00-31/01 gl. 60 cm		Naturalny układ warstw.
33/01	22.05.01	Odwiert 00-32/01 gl. 70 cm		Naturalny układ warstw.
34/01	22.05.01	Odwiert 00-33/01 gl. 70 cm		Naturalny układ warstw.
35/01	23.05.01	Odwiert 00-34/01 gl. 70 cm		Naturalny układ warstw.
36/01	23.05.01	Odwiert 00-35/01 gl. 70 cm		Naturalny układ warstw.
37/01	23.05.01	Odwiert 00-36/01 gl. 90 cm		Naturalny układ warstw.
38/01	23.05.01	Odwiert 00-37/01 gl. 70 cm		Naturalny układ warstw.
39/01	23.05.01	Odwiert 00-38/01 gl. 70 cm		Naturalny układ warstw.
40/01	23.05.01	Odwiert 00-39/01 gl. 90 cm		Naturalny układ warstw.
41/01	23.05.01	Odwiert 00-40/01 gl. 80 cm		Naturalny układ warstw.
42/01	23.05.01	Odwiert 00-41/01 gl. 80 cm		Naturalny układ warstw.
43/01	23.05.01	Odwiert 00-42/01 gl. 90 cm		Naturalny układ warstw.
44/01	23.05.01	Odwiert 00-43/01 gl. 90 cm		Naturalny układ warstw.
45/01	23.05.01	Odwiert 00-44/01 gl. 60 cm		Naturalny układ warstw.
46/01	23.05.01	Odwiert 00-45/01 gl. 80 cm		Naturalny układ warstw.
47/01	23.05.01	Odwiert 01-00/01 gl. 120 cm		Naturalny układ warstw.
48/01	23.05.01	Odwiert 01-01/01 gl. 130 cm		Naturalny układ warstw.
49/01	23.05.01	Odwiert 01-02/01 gl. 120 cm		Naturalny układ warstw.
50/01	23.05.01	Odwiert 01-03/01 gl. 130 cm		Naturalny układ warstw.
51/01	23.05.01	Odwiert 01-04/01 gl. 150 cm		Zakłócenia od 40-130 cm.
52/01	23.05.01	Odwiert 01-05/01 gl. 150 cm		Zakłócenia od 40-130 cm.
53/01	23.05.01	Odwiert 01-06/01 gl. 120 cm		Naturalny układ warstw.

54/01	23.05.01	Odwiert 01-07/01 gł. 50 cm		Zakłócenia od 30-40 cm.
55/01	23.05.01	Odwiert 01-08/01 gł. 120 cm		Naturalny układ warstw.
56/01	23.05.01	Odwiert 01-09/01 gł. 130 cm		Naturalny układ warstw.
57/01	23.05.01	Odwiert 01-10/01 gł. 120 cm		Naturalny układ warstw.
58/01	23.05.01	Odwiert 01-11/01 gł. 140 cm		Zakłócenia od 30-100 cm.
59/01	23.05.01	Odwiert 01-12/01 gł. 120 cm		Naturalny układ warstw.
60/01	23.05.01	Odwiert 01-13/01 gł. 100 cm		Zakłócenia od 25-60 cm.
61/01	23.05.01	Odwiert 01-14/01 gł. 100 cm		Zakłócenia od 30-60 cm.
62/01	23.05.01	Odwiert 01-15/01 gł. 100 cm		Zakłócenia od 30-40 cm.
63/01	23.05.01	Odwiert 01-16/01 gł. 110 cm		Zakłócenia od 30-100 cm.
64/01	23.05.01	Odwiert 01-17/01 gł. 100 cm		Naturalny układ warstw.
65/01	23.05.01	Odwiert 01-18/01 gł. 100 cm		Zakłócenia od 25-40 cm.
66/01	23.05.01	Odwiert 01-19/01 gł. 120 cm		Zakłócenia od 30-100 cm
67/01	23.05.01	Odwiert 01-20/01 gł. 100 cm		Zakłócenia od 30-80 cm.
68/01	24.05.01	Odwiert 01-21/01 gł. 100 cm		Zakłócenia od 25-50 cm.
69/01	24.05.01	Odwiert 01-22/01 gł. 100 cm		Naturalny układ warstw.
70/01	24.05.01	Odwiert 01-23/01 gł. 100 cm		Naturalny układ warstw.
71/01	24.05.01	Odwiert 01-24/01 gł. 100 cm		Naturalny układ warstw.
72/01	24.05.01	Odwiert 01-25/01 gł. 100 cm		Naturalny układ warstw.
73/01	24.05.01	Odwiert 02-10/01 gł. 110 cm		Naturalny układ warstw.
74/01	24.05.01	Odwiert 02-11/01 gł. 100 cm		Zakłócenia od 30-70 cm.
75/01	24.05.01	Odwiert 02-12/01 gł. 90 cm		Naturalny układ warstw.
76/01	24.05.01	Odwiert 02-13/01 gł. 90 cm		Naturalny układ warstw.
77/01	24.05.01	Odwiert 02-14/01 gł. 55 cm		Naturalny układ warstw.
78/01	24.05.01	Odwiert 02-15/01 gł. 120 cm		Naturalny układ warstw.
79/01	24.05.01	Odwiert 02-16/01 gł. 100 cm		Naturalny układ warstw.
80/01	24.05.01	Odwiert 02-17/01 gł. 90 cm		Zakłócenia od 30-40 cm.
81/01	24.05.01	Odwiert 02-18/01 gł. 90 cm		Naturalny układ warstw.

82/01	24.05.01	Odwiert 02-19/01 gł. 90 cm		Naturalny układ warstw.
83/01	24.05.01	Odwiert 02-20/01 gł. 90 cm		Naturalny układ warstw.
84/01	24.05.01	Odwiert 02-21/01 gł. 90 cm		Naturalny układ warstw.
85/01	24.05.01	Odwiert 02-22/01 gł. 90 cm		Naturalny układ warstw.
86/01	24.05.01	Odwiert 02-23/01 gł. 100 cm		Naturalny układ warstw.
87/01	24.05.01	Odwiert 02-24/01 gł. 100 cm		Naturalny układ warstw.
88/01	24.05.01	Odwiert 02-25/01 gł. 100 cm		Naturalny układ warstw.
89/01	24.05.01	Odwiert 03-10/01 gł. 100 cm		Naturalny układ warstw.
90/01	24.05.01	Odwiert 03-11/01 gł. 110 cm		Naturalny układ warstw.
91/01	24.05.01	Odwiert 03-12/01 gł. 100 cm		Naturalny układ warstw.
92/01	24.05.01	Odwiert 03-13/01 gł. 100 cm		Naturalny układ warstw.
93/01	24.05.01	Odwiert 03-14/01 gł. 120 cm		Naturalny układ warstw.
94/01	24.05.01	Odwiert 03-15/01 gł. 110 cm		Naturalny układ warstw.
95/01	24.05.01	Odwiert 03-16/01 gł. 120 cm		Naturalny układ warstw.
96/01	25.05.01	Odwiert 03-17/01 gł. 120 cm		Zakłócenia od 30-90 cm.
97/01	25.05.01	Odwiert 03-18/01 gł. 90 cm		Zakłócenia od 25-40 cm.
98/01	25.05.01	Odwiert 03-19/01 gł. 110 cm		Zakłócenia od 30-40 cm.
99/01	25.05.01	Odwiert 03-20/01 gł. 110 cm		Naturalny układ warstw.
100/01	25.05.01	Odwiert 03-21/01 gł. 110 cm		Naturalny układ warstw.
101/01	25.05.01	Odwiert 03-22/01 gł. 120 cm		Zakłócenia od 25-70 cm.
102/01	25.05.01	Odwiert 03-23/01 gł. 100 cm		Zakłócenia od 30-40 cm.
103/01	25.05.01	Odwiert 03-24/01 gł. 90 cm		Naturalny układ warstw.
104/01	25.05.01	Odwiert 03-25/01 gł. 120 cm	Zbutwiałe drewno na gł. 55-70 cm.	Zakłócenia od 30-100 cm.
105/01	25.05.01	Odwiert 04-10/01 gł. 90 cm		Zakłócenia od 30-100 cm.
106/01	25.05.01	Odwiert 04-11/01 gł. 90 cm		Naturalny układ warstw.
107/01	25.05.01	Odwiert 04-12/01 gł. 50 cm		Zakłócenia od 30-50 cm.
108/01	25.05.01	Odwiert 04-13/01 gł. 90 cm		Naturalny układ warstw.
109/01	25.05.01	Odwiert 04-14/01 gł. 90 cm		Naturalny układ warstw.

110/01	25.05.01	Odwiert 04-15/01 gł. 90 cm		Naturalny układ warstw.
111/01	25.05.01	Odwiert 04-16/01 gł. 90 cm		Naturalny układ warstw.
112/01	25.05.01	Odwiert 04-17/01 gł. 50 cm		Zakłócenia od 20-50 cm.
113/01	25.05.01	Odwiert 04-18/01 gł. 110 cm	Na gł. 55cm. znaleziono gwóźdź.	Zakłócenia od 20-60 cm.
114/01	25.05.01	Odwiert 04-19/01 gł. 120 cm		Zakłócenia od 25-80 cm.
115/01	25.05.01	Odwiert 04-20/01 gł. 80 cm		Naturalny układ warstw.
116/01	25.05.01	Odwiert 04-21/01 gł. 80 cm		Naturalny układ warstw.
117/01	25.05.01	Odwiert 04-22/01 gł. 80 cm		Naturalny układ warstw.
118/01	25.05.01	Odwiert 04-23/01 gł. 45 cm		Zakłócenia od 30-40 cm.
119/01	25.05.01	Odwiert 04-24/01 gł. 80 cm		Naturalny układ warstw.
120/01	25.05.01	Odwiert 04-25/01 gł. 80 cm		Naturalny układ warstw.
121/01	25.05.01	Odwiert 05-10/01 gł. 80 cm		Naturalny układ warstw.
122/01	25.05.01	Odwiert 05-11/01 gł. 80 cm		Naturalny układ warstw.
123/01	25.05.01	Odwiert 05-12/01 gł. 100 cm		Naturalny układ warstw.
124/01	25.05.01	Odwiert 05-13/01 gł. 65 cm		Zakłócenia od 25-60 cm.
125/01	25.05.01	Odwiert 05-14/01 gł. 90 cm		Zakłócenia od 25-70 cm.
126/01	25.05.01	Odwiert 05-15/01 gł. 80 cm		Naturalny układ warstw.
127/01	25.05.01	Odwiert 05-16/01 gł. 70 cm		Naturalny układ warstw.
128/01	25.05.01	Odwiert 05-17/01 gł. 70 cm		Naturalny układ warstw.
129/01	25.05.01	Odwiert 05-18/01 gł. 70 cm		Naturalny układ warstw.
130/01	25.05.01	Odwiert 05-19/01 gł. 80 cm		Naturalny układ warstw.
131/01	25.05.01	Odwiert 05-20/01 gł. 90 cm		Naturalny układ warstw.
132/01	25.05.01	Odwiert 05-21/01 gł. 100 cm		Zakłócenia od 25-50 cm.
133/01	25.05.01	Odwiert 05-22/01 gł. 90 cm		Naturalny układ warstw.
134/01	25.05.01	Odwiert 05-23/01 gł. 90 cm		Naturalny układ warstw.
135/01	25.05.01	Odwiert 05-24/01 gł. 100 cm		Naturalny układ warstw.
136/01	25.05.01	Odwiert 05-25/01 gł. 90 cm		Naturalny układ warstw.
137/01	25.05.01	Odwiert 06-10/01 gł. 60 cm		Naturalny układ warstw.

138/01	25.05.01	Odwiert 06-11/01 gł. 60 cm		Naturalny układ warstw.
139/01	25.05.01	Odwiert 06-12/01 gł. 60 cm		Naturalny układ warstw.
140/01	25.05.01	Odwiert 06-13/01 gł. 60 cm		Naturalny układ warstw.
141/01	25.05.01	Odwiert 06-14/01 gł. 60 cm		Naturalny układ warstw.
142/01	25.05.01	Odwiert 06-15/01 gł. 100 cm		Naturalny układ warstw.
143/01	25.05.01	Odwiert 06-16/01 gł. 70 cm		Naturalny układ warstw.
144/01	25.05.01	Odwiert 06-17/01 gł. 70 cm		Naturalny układ warstw.
145/01	25.05.01	Odwiert 06-18/01 gł. 70 cm		Naturalny układ warstw.
146/01	25.05.01	Odwiert 06-19/01 gł. 70 cm		Naturalny układ warstw.
147/01	25.05.01	Odwiert 06-20/01 gł. 80 cm		Naturalny układ warstw.
148/01	25.05.01	Odwiert 06-21/01 gł. 90 cm		Naturalny układ warstw.
149/01	25.05.01	Odwiert 06-22/01 gł. 90 cm		Naturalny układ warstw.
150/01	25.05.01	Odwiert 06-23/01 gł. 90 cm		Naturalny układ warstw.
151/01	25.05.01	Odwiert 06-24/01 gł. 70 cm		Naturalny układ warstw.
152/01	25.05.01	Odwiert 07-10/01 gł. 70 cm		Naturalny układ warstw.
153/01	25.05.01	Odwiert 07-11/01 gł. 70 cm		Naturalny układ warstw.
154/01	25.05.01	Odwiert 07-12/01 gł. 70 cm		Naturalny układ warstw.
155/01	25.05.01	Odwiert 07-13/01 gł. 70 cm		Naturalny układ warstw.
156/01	25.05.01	Odwiert 07-14/01 gł. 70 cm		Naturalny układ warstw.
157/01	25.05.01	Odwiert 07-15/01 gł. 70 cm		Naturalny układ warstw.
158/01	25.05.01	Odwiert 07-16/01 gł. 120 cm		Zakłócenia od 40-70 cm.
159/01	25.05.01	Odwiert 07-17/01 gł. 80 cm		Naturalny układ warstw.
160/01	25.05.01	Odwiert 07-18/01 gł. 70 cm		Naturalny układ warstw.
161/01	25.05.01	Odwiert 07-19/01 gł. 70 cm		Naturalny układ warstw.
162/01	25.05.01	Odwiert 07-20/01 gł. 80 cm		Naturalny układ warstw.
163/01	25.05.01	Odwiert 07-21/01 gł. 70 cm		Naturalny układ warstw.
164/01	25.05.01	Odwiert 07-22/01 gł. 130 cm		Zakłócenia od 40-60 cm.
165/01	25.05.01	Odwiert 07-23/01 gł. 90 cm		Naturalny układ warstw.

166/01	25.05.01	Odwiert 07-24/01 gł. 70 cm		Naturalny układ warstw.
167/01	25.05.01	Odwiert 07-25/01 gł. 60 cm		Naturalny układ warstw.
168/01	26.05.01	Odwiert przy zachodniej ścianie stodoły gł. 120 cm		Naturalny układ warstw.
169/01	26.05.01	Odwiert przy zachodniej ścianie stodoły gł. 120 cm		Naturalny układ warstw.
170/01	26.05.01	Odwiert przy zachodniej ścianie stodoły gł. 120 cm		Naturalny układ warstw.
171/01	26.05.01	Odwiert przy południowej ścianie stodoły gł. 120 cm		Naturalny układ warstw.
172/01	26.05.01	Odwiert przy południowej ścianie stodoły gł. 120 cm		Naturalny układ warstw.
173/01	26.05.01	Odwiert przy południowej ścianie stodoły gł. 120 cm		Naturalny układ warstw.
174/01	26.05.01	Odwiert przy południowej ścianie stodoły gł. 120 cm		Naturalny układ warstw.
175/01	26.05.01	Odwiert przy południowej ścianie stodoły gł. 120 cm		Naturalny układ warstw.
176/01	26.05.01	Odwiert przy wschodniej ścianie stodoły gł. 120 cm		Naturalny układ warstw.
177/01	26.05.01	Odwiert przy wschodniej ścianie stodoły gł. 120 cm		Naturalny układ warstw.
178/01	26.05.01	Odwiert przy wschodniej ścianie stodoły gł. 120 cm		Naturalny układ warstw.
179/01	26.05.01	Odwiert przy północnej ścianie stodoły gł. 120 cm		Naturalny układ warstw.
180/01	26.05.01	Odwiert przy północnej ścianie stodoły gł. 120 cm		Naturalny układ warstw.
181/01	26.05.01	Odwiert przy północnej ścianie stodoły gł. 120 cm		Naturalny układ warstw.
182/01	26.05.01	Odwierty na granicy pola gł. 120 cm		Naturalny układ warstw.
183/01	26.05.01	Odwierty na granicy pola gł. 120 cm		Naturalny układ warstw.
184/01	26.05.01	Odwierty na granicy pola gł. 120 cm		Naturalny układ warstw.
185/01	26.05.01	Odwierty na granicy pola gł. 120 cm		Naturalny układ warstw.
186/01	26.05.01	Odwierty na granicy pola gł. 120 cm		Naturalny układ warstw.
187/01	26.05.01	Odwierty na granicy pola gł. 120 cm		Naturalny układ warstw.
188/01	26.05.01	Odwierty na granicy pola gł. 120 cm		Naturalny układ warstw.
189/01	26.05.01	Odwierty na granicy pola gł. 120 cm		Naturalny układ warstw.
190/01	26.05.01	Odwierty na granicy pola gł. 120 cm		Naturalny układ warstw.

**Sprawozdanie antropologiczne z oceny materiałów kostnych wydobytych
podczas badań w Jedwabnie w okresie 21 maja – 4 czerwca 2001 r.**

**Wyk. Dr Andrzej Florkowski. Instytut Ekologii i Ochrony Środowiska
UMK w Toruniu ul. Gagarina 9-11. Tel .6114466 (056)**

Sprawozdanie antropologiczne z oceny materiałów kostnych wydobytych podczas badań ekshumacyjnych w Jedwabnie w okresie od 21 maja do 4 czerwca 2001 r.

Podczas częściowej ekshumacji szczątków kostnych z terenu po spalonej stodole oraz mogile znajdującej się poza krawędzią południową stodoly w Jedwabnie, w powierzchniowych warstwach znajdowano liczne pokruszone szczątki kostne które były całkowicie przepalone, słabo przepalone, częściowo lub fragmentarycznie przepalone (fot. 1, 6 i inne) i kości na których nie widać śladów wysokiej temperatury.

Te, najczęściej małe, ułamki kostne są pozostałością po Żydach, których egzekucję wykonano 10 lipca 1941 r.

W pierwszej części sprawozdania zajmę się oceną szczątków ciałopalnych.

Uwagi o metodach zastosowanych przy badaniu tych szczątków:

1. Zmiany zachodzące w kościach podczas spalania, stopień przepalenia.

Działanie wysokiej temperatury na ciało ludzkie jest w ogólnych zarysach znane z praktyki sądowo-lekarskiej. Za dolną granicę temperatur w których odbywa się przepalenie kości, można przyjąć 700 stopni C, przy takiej bowiem temperaturze rozpadają się korony zębów stałych. Sposób zachowania przedmiotów metalowych, stanowiących wyposażenie zmarłych, pozwala przypuszczać że, temperatura spalania nie przekracza 1000 st.C. Proces spalania tkanek miękkich w takich warunkach zachodzi szybko, włókni ulegają wysuszeniu, zwęgleniu a następnie całkowitemu spaleniu. Badania eksperymentalne wykazały, że spalania tkanki kostnej polega na wyprażaniu jej organicznych elementów, części mineralne kurczą się, kość staje się krucha i pęka, ma zabarwienie w zależności od wieku i okolic ciała oraz stopnia przepalenia. Kości całkowicie przepalone mają barwę kredowo białą i jasnopopielatą. Kości całkowicie przepalone zmniejszają się o około 10 %. Częściowe przepalenie nie powoduje kurczenia kości, jest mniej odkształceń, a zabarwienie jest niebieskawo szare lub w przypadku słabego dostępu tlenu –

czarne. Ogólnie przyjmuje się 5 stopni przepalenia kości: 1 - przepalenie lub nadpalenie częściowe, 2 – przepalenie słabe – kości są mało popękane, mają ciemne zabarwienie (foto 1), 3 – przepalenie średnie – większe spękania i odkształcenia termiczne, zabarwienie przeważnie szare, 4 – przepalenie silne – pęknięcia, odkształcenia znaczne, kolor żółtawy lub jasno szary, 5 – przepalenie bardzo silne – substancje organiczne wypalone zupełnie, barwa zbliżona do kredowo białej.

W materiale kostnym w Jedwabnie przeważają zdecydowanie pierwsze dwa stopnie.

2. Wydzielanie kości zwierzęcych.

Oddzielenie kości ludzkich od kości zwierzęcych nie jest specjalnie trudne, ponieważ uformowanie szczegółów anatomicznych jest właściwe tylko danemu gatunkowi. Wydzielenie fragmentów kości zwierzęcych jest możliwe na podstawie analizy porównawczej struktury substancji gąbczastej, która jest bardzo charakterystyczna na kościach ludzkich. W analizowanym materiale kostnym z Jedwabna około 5 % kości jest pochodzenia zwierzęcego (Fot. 4 A i B).

3. Liczba pochowanych osób.

Orzeczenie co do liczby osób opiera się na analizie fragmentów kości, które w szkielecie ludzkim występują pojedynczo. Do najczęściej zachowujących się fragmentów należą: krąg szczytowy, ząb obrotnika, część podstawna kości potylicznej, okolice guzowatości potylicznej zewnętrznej, guzowatość bródkowa żuchwy. Przydatne mogą być części parzyste np. wyrostki sutkowe, okolice otworu słuchowego, części skaliste kości skroniowych, kości jarzmowe itp.

Liczba pochowanych osób to jedno z podstawowych pytań zawartych w „postanowieniu o zasięgnięciu opinii”. Na pytanie, w przypadku „Jedwabna, trudno jednoznacznie odpowiedzieć.

Proszę zwrócić uwagę, że materiał kostny po kremacji został dodatkowo rozdrobniony i wymieszany przez przeniesienie go do jam grobowych. Kości z 8 worków zostały pochowane przez rabina, mimo że nie były one poddane badaniom morfologicznym. Niestety, również nie jest wiadome ile kości ciałopalnych zalega na terenach nie przebadanych.

Rezultatem przeglądu rozdrobnionego materiału podniesionego z terenu stodoły oraz jej okolic było wyodrębnienie 33 okolic bródkowych żuchwy (Fot. 4). Ten element szkieletu okazał się najczęściej spotykany. Podobny rezultat uzyskano analizując pira-

midę kości skroniowej której znaleziono 60 sztuk (dwie piramidy występują u jednego osobnika) (Fot. 10). Pozostałe elementy były spotykane rzadziej.

Te zidentyfikowane żuchwy należały do osobników dorosłych, pozostaje do ustalenia ilość zamordowanych dzieci, których szczątki napotymano bardzo często w analizowanym materiale. Reprezentowane są wszystkie kategorie wieku dziecka młodszego – infans I (0-5-7 lat), dziecka starszego infans II (5-7 – 18-20 lat), młodzieńczego. Pewną wskazówką są zęby mleczne i ich zawiązki (zdjęcie Fot. 5). Zębów tych znaleziono 108 sztuk. Jest to spora liczba zważywszy, że jest to element drobny, trudny do znalezienia w materiale składającego się w 80 % ze żwiru. Gdyby uznać za diagnostyczną, proporcję między zębami stałymi (395 sztuk) a mlecznymi (108), to liczba spalonych dzieci wynosiła by około 50 % liczby dorosłych. (zębów mlecznych jest 20, stałych 32).

Reasumując: w przebadanym materiale ciałałpalnym można udokumentować (na podstawie bródki żuchwy) że znajdują się tam szczątki co najmniej 33 osób dorosłych i 15? dzieci w różnym wieku.

4. Ocena płci.

Ustalenie płci jest sprawą trudną. Najczęściej analizuje się budowę morfologiczną takich cech jak: brzezi oczodołów, wyrostki sutkowate, kości jarzmowe, nadoczodołową okolicę kości czołowej, guzowatość potyliczną, okolicę kątów żuchwy, guzowatość bródkową, wyrostek kłykciowy żuchwowy. Są to cechy, które po spalaniu nie odkształcają się, a wyrażane na nich struktury zachowują formę pozwalającą na ocenę płci osobnika.

Przy ocenie płci pomocne są cechy metryczne. Stosując funkcję dyskryminacyjną można ustalić zakresy zmienności pomiarów różnych fragmentów szkieletu żeńskiego lub męskiego. Inaczej mówiąc elementy bardzo małe należały zapewne do kobiety (Fot.2) duże do mężczyzny (Fot.1). Jednakże należy pamiętać, że wymiary kości spalonych różnią się od nie spalonych z powodu kurczenia kości w procesie spalania.

W materiale z Jedwabnego, łatwo można udowodnić występowanie obu płci u osób dorosłych. Jeżeli chodzi o proporcje, to niestety wnioskowanie jest niemożliwe.

5. Ocena wieku.

Jest łatwe dla przepalonych szczątków noworodków, dzieci i osobników dorosłych do około 25 roku życia. Określenia opierają się na stopniu skostnienia poszczególnych elementów kośćca, zrastania nasad z trzonami, procesie wyżynania zębów stałych i osta-

tecznych, na analizie linii nasadowych i szwów czaszkowych. W materiałach dobrze zachowanych analiza powierzchni spojenia łonowego dostarcza informacji o wieku w chwili śmierci osobnika dorosłego. W przypadku braku spojenia łonowego głównym źródłem informacji o wieku zmarłego jest stan obliteracji szwów czaszkowych.

W materiale z Jedwabna można wykazać wiek we wszystkich kategoriach dorosłych osobników. Na zdjęciu nr 3 widoczny fragment pokrywy czaszki ma praktycznie całkowicie zarośnięty szew czaszkowy – wiek senilis – starczy – powyżej 65 lat. Wiele innych fragmentów pokrywy ma szwy czaszkowe częściowo zarośnięte względnie silnie zaciśnięte (kategorie maturus i adultus). Równie łatwo można wykazać występowanie kości dziecięcych zamordowanych w różnym wieku. Na podstawie wielkości nadpalonych kości długich można udowodnić wiek: osobników w wieku juvenis (18-22 lata), nie w pełni zossyfikowana kość ramieniowa (Fot. 1), na podstawie kości ramieniowej o długości trzonu 164 mm – wiek 7-8 lat, na podstawie kości promieniowej o długości trzonu 134 mm – wiek 10 lat, kości udowej o długości 170 mm – wiek 2-4 lata.

Reasumując: w materiale kostnym występuje pełen przekrój wiekowy populacji ludzkiej od dziecka w wieku 0-0,5 lat (zawiązki zębów mlecznych), poprzez wszystkie kategorie dziecięce, młodzieńcze, wieku dorosłego i dojrzałego na wieku starczym skończywszy.

W drugiej części sprawozdania pozwolę sobie na bardzo ogólną ocenę odsłoniętych kości w mogile oznaczonej jako 1, która znajduje się poza terenem stodoły, oraz mogile nr 2 w której znaleziono postument Lenina.

Ocena może być tylko bardzo ogólna, ponieważ nadzorujący rabini nie pozwalali na dotykanie, częściowo tylko odsłoniętych kości.

Mogiła nr 1 – poza krawędzią południowa stodoły.

Z pewnej odległości zidentyfikowano: (Foto grób 1)

1. nadpalona potylica, kręgosłup ułożony w porządku anatomicznym, bez pierwszych 5 kręgów szyjnych, kompletna miednica męska, lewa kość udowa, fragmenty żeber, 2 luźne kręgi piersiowe, prawa kość udowa o długości około 445 mm, prawa kość piszczelowa, rzepka, prawa kość udowa, fragment innej kości udowej, fragment prawej kości miednicznej + nasada górna prawej kości udowej, fragment kości piszczelowej i strzałkowej.

Nieco dalej kości stępu, lewe piszczelowa i strzałkowa, wszystkie kości okrywała cholewka wysokiego buta. Odcinek szyjny kręgosłupa, fragmenty dwu kości miednicznych, kilkanaście nadpalonych żeber, nadpalona łuska kości ciemieniowej, fragment żuchwy

dorosłego osobnika, dziecięca kość udowa 1-2 lata, kości stępu i nasada lewej kości piszczelowej, obie kości miedniczne + nasady obu kości udowych, prawa kość udowa, fragment łopatki, prawa piszczelowa i strzałkowa, 2 kręgi, fragment podstawy czaszki, fragment miednicy dziecięcej, 2 kości ramieniowe, kość promieniowa, nasada dalsza kości udowej, fragment k. krzyżowej.

Brak oceny miąższości tego grobu nie pozwala w największym nawet przybliżeniu ocenić ilość pochowanych tam osób.

Mogiła nr 2. – w obrębie stodoły, w warstwie wierzchniej znaleziono statuę Lenina.

Bezpośrednio pod pomnikiem znajduje się fragment szkieletu młodego osobnika (Fot.10) zidentyfikowano fragment nadpalonej czaszki (bez możliwości bliższej oceny) fragment kręgosłupa, miednica, niezossyfikowana kość udowa, czaszka z fragmentem kości przedramienia, fragment szkieletu – fragmenty żeber, miednicy, obie kości udowe, fragment kości ramieniowej, luźne kości długie kończyn.

W obrębie odsłoniętego kawałka grobu nr 2, można wykazać kości należące do 8 osobników dorosłych o nieoznaczonej płci oraz kości osobnika w wieku juvenis 17-20 lat. Natomiast w całym grobie, w którym udało się uchwycić miąższość, można się spodziewać szczątków około 20-30 osób.

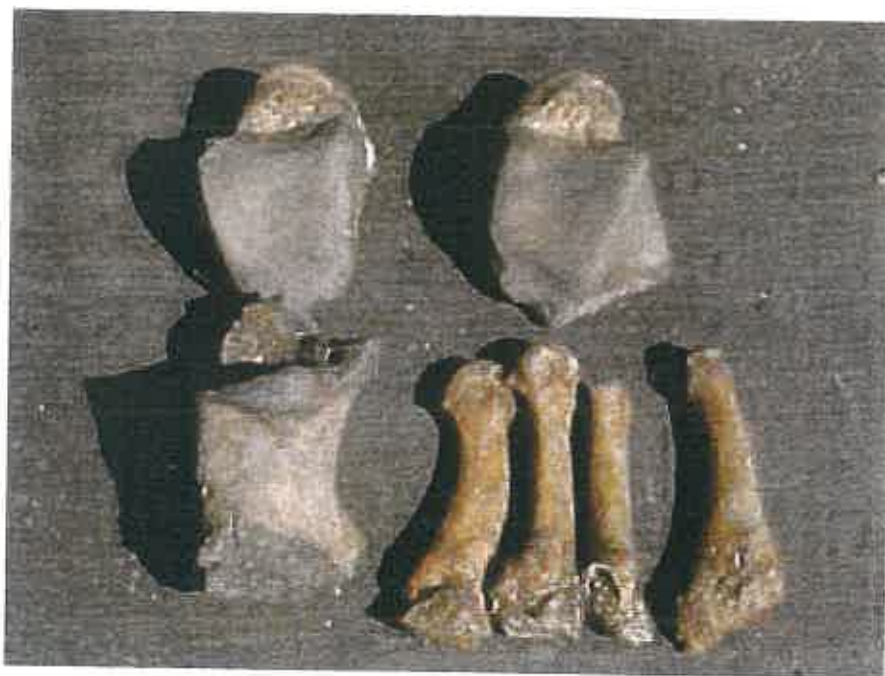
Wśród pytań postawionych przez prokuratora nie jestem w stanie odpowiedzieć na pytanie d i e: Jakie były przyczyny zgonów? Przez jaki okres zwłoki znajdowały się w ziemi? Na te pytania chyba nikt nie jest w stanie odpowiedzieć.

Na pytanie f. Czy zwłoki pochowano w całości. Odpowiedź jest jednoznaczna. Widoczne w niewielkiej odsłoniętej przestrzeni są silnie pokawałkowane. Niestety ponieważ nie można było kości oglądać, brak jest bliższych informacji.

dr Andrzej Florowski
ul. Legionów 147/93 tel. 14-466
87-100 Toruń



Fot. 1. Głowy kości udowych należące do dwóch dorosłych mężczyzn oraz koniec bliższy kości ramieniowej młodego chłopca.



Fot. 2. Kości nieprzeżalone - obie skokowe, piętowa i cztery kości śródstopia - bardzo małe; zapewne należały do dorosłej kobiety.



Fot. 4. Fragmenty zuchw - okolica bródki.



Fot. 5. Zęby mleczne - przepalone i nieprzepalone.



Fot. 10. Piramidy kości skroniowych



Fot. 3. Pokrywa czaszki z zarośniętym szwem.

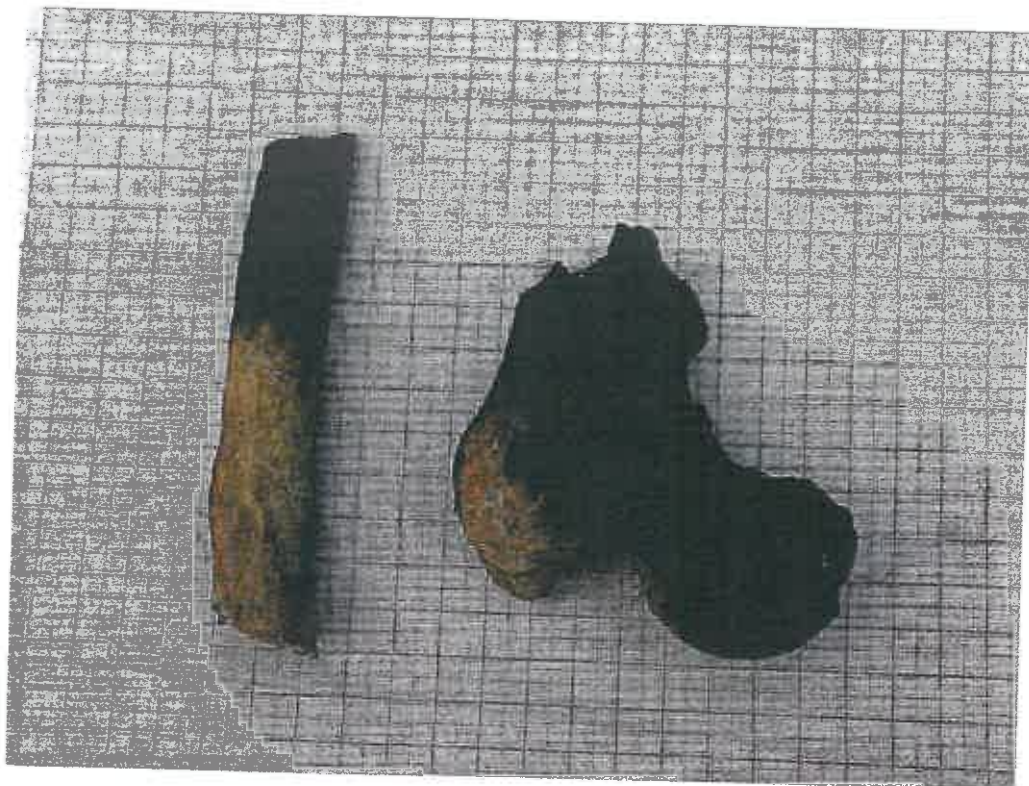


A



B

Fot. 4 A i B Fragmenty kości zwierzęcych.



Fot. 6 Kości przepalone częściowo..



Fot. 5 . Niespalone kości dwu osobników.



Grób nr 1



Fot. 9 Kości z grobu &



Fot. 9b Fragmenty czaszki z pod pomnika

Uniwersytet Mikołaja Kopernika w Toruniu
Instytut Archeologii i Etologii

Andrzej Kola

Badania archeologiczne i prace ekshumacyjne w miejscu zagłady Żydów
w Jedwabnem, k/Łomży

Część I I - Ilustracje sytuacyjne prac

Praca wykonana na zlecenie
Rady Ochrony Pamięci Wali i Męczeństwa
w Warszawie

Toruń 2001 r.

RADA OCHRONY PAMIĘCI WALK



1A



WEDKABNE pow. KOMZA

Nr zdjęcia

05.01
Data

ODWIERTY
POCZATEK PRAC

000 227
Nr negatywu

Uwagi

A. Drozko
Wykonał

2548



5A

2544

RADA OCHRONY PAMIĘCI WALK



1

9355/1



2

9355/1

MEDWABNE POWY KOMZA		Nr zdjęcia	Data V. 2001
1-5. WPTYCZANIE GŁÓWNEJ OSI POD PRZYSZKŁE ODWIERTY SONDAROWE I WYKOP ARCHEOLOGICZNY			
9355		A. Kolo	
Nr negatywu	Uwagi	Wykonat	

4550



3

9355/7



4

9355/9



5

9355/6

255,

RADA OCHRONY PAMIĘCI WALK



1

9355/



2

9355/2

YEDWABNE pow. KOM ZA

Nr zdjęcia

Data V. 2001

1, 3, 4, 5. PRZYGOTOWANIE BAZY ARCHEOLOGICZNEJ
 2. POSZERZANIE WYKOPU

9355

Nr negatywu

Uwagi

A. Koba
Wykonał



3

9355/4



4

9355/8



9355/13

RADA OCHRONY PAMIĘCI WALK



9356/1



9356/4

1. EDWABNE poln. KOMZA		Nr zdjęcia	V. 2001. Data
1. ODKRYWANIE RELIKTÓW FUNDAMENTÓW STADOKY 2. PRZESIEWANIE FRAGMENTÓW PRZEPALONYCH KOŚCI LUDZKICH. 3, 4. WYBIERANIE ROZSYPISKA PRZEPALONYCH KOŚCI			
9356 Nr negatywu	Uwagi	A. Kola Wykonał	

2554



3

9356/1



4

9356/10

RADA OCHRONY PAMIĘCI WALK



1

9788/13



2

9788/8

MEĐWABNE pow. ŁOMŻA

Nr zdjęcia

Data

3. PRACE W OBRĘBIE MOGIŁY 1
 4.5. EKSPLOKACJA PRZEPALONYCH KOŚCI LUDZKICH W MOGILE 2

9788

Nr negatywu

Uwagi

A. Kola

Wykonał

2556



3

9788/2



4

9788/7



9788/16

RADA OCHRONY PAMIĘCI WALK



1.

9704/19



2.

9703/6

WEDWABNE POW. KOMZA

Nr zdjęcia

Data V.2001

1. ŻELAZNE DESTRUKTY PRZEDMIOTÓW WYDOBYTE Z OBRĘBU STODOKY
2. INWENTARYZACJA ZABYTKÓW WYDZIELONYCH

9703, 9704

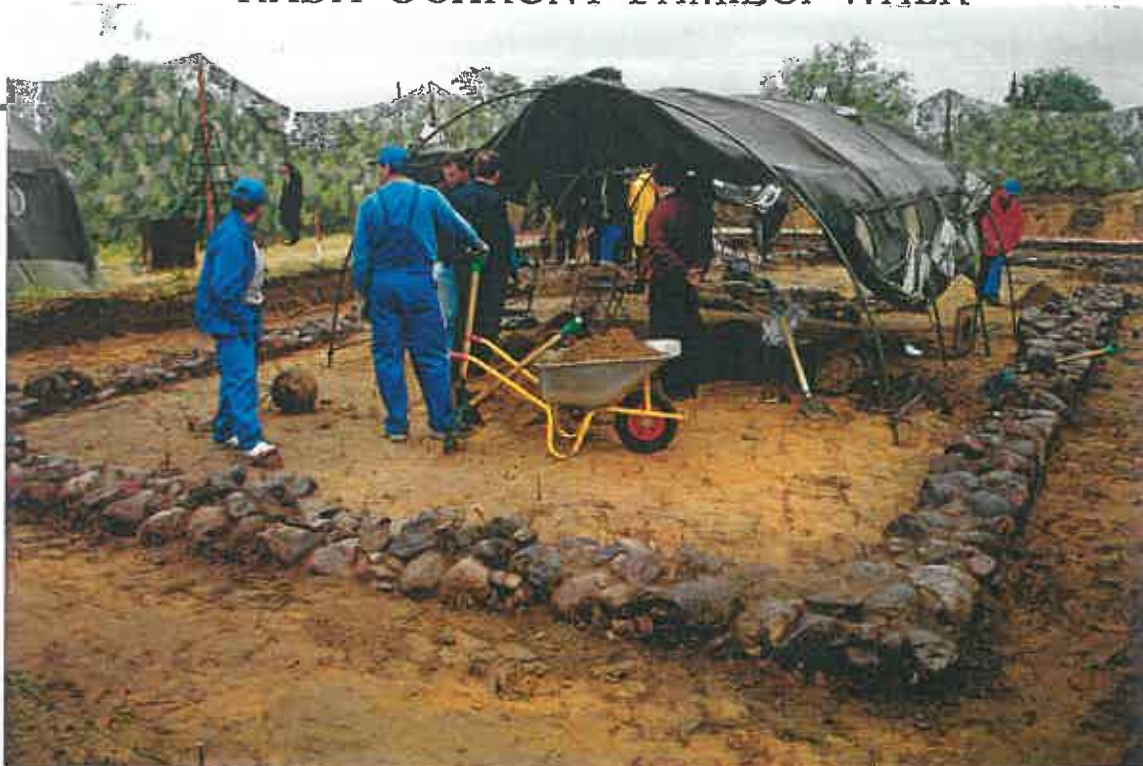
Nr negatywu

Uwagi

A. Kolo

Wykonał

RADA OCHRONY PAMIECI WALK



1

9788/1



2

9788/2

MEDWABNE pow. KOMŻA

Nr zdjęcia

Data

1, 2. PRACE W MOGILE 2
 3. OCZYSZCZANIE FUNDAMENTÓW STODOKY
 4, 5. PRACE W MOGILE 1

9788

Nr negatywu

Uwagi

A. Kolo

Wykonał

2559



3

9788/11



4

9788/19

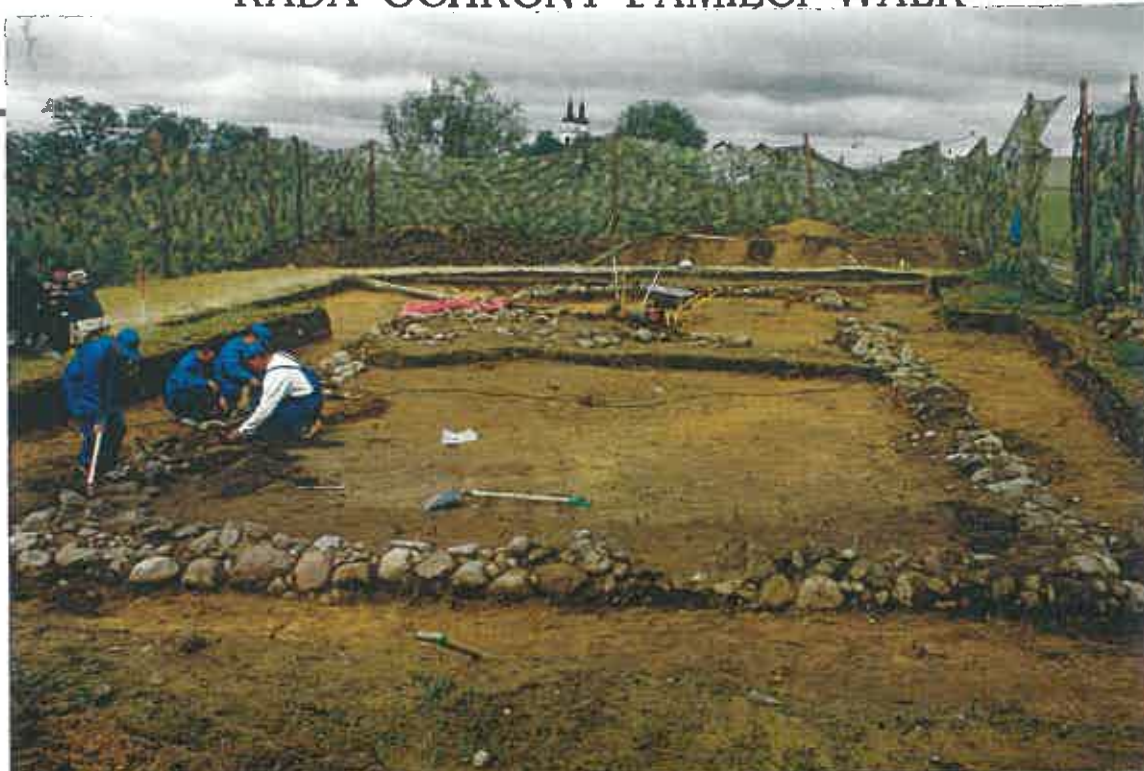


2

1

0100/15

RADA OCHRONY PAMIĘCI WALK



1

9704/1



2

9704/9

MEDWABNE pow. KOMZA

Nr zdjęcia

Data V.2001

- 1-3. OCZYSZCZANIE FUNDAMENTÓW STODOZY
4. POKUDNIOWO-ZACHODNI NAROŻNIK STODOZY

9704

Nr negatywu

Uwagi

A. Kola

Wykonał

256A



3

9704/15



4

9704/16

RADA OCHRONY PAMIĘCI WALK



1

9704/



2

9704/

MEDWABNE pow. ŁOMŻA

Nr zdjęcia

Data V. 2001

1, 3 - ROZWAŁISKO KAMIENNE CENTRALNEJ CZĘŚCI STODOŁY
 2 - FRAGMENT FUNDAMENTU STODOŁY

9704, 2356

Nr negatywu

Uwagi

A. Kole

Wykonał

2563



3

9356/23

2564

RADA OCHRONY PAMIĘCI WALK I MECZEŃSTWA



9355/



9355/2

√.2001

DWABK
zw: ZOMIA

1,2. PÓKNOCNO-ZACHODNI NAROZNIK STODOKY
3,4,5. POSZERZANIE WYKOPU 1

9355

Nr negatywu

Uwagi

A. Kole

Wykonał

2565



9355/19



9355/23

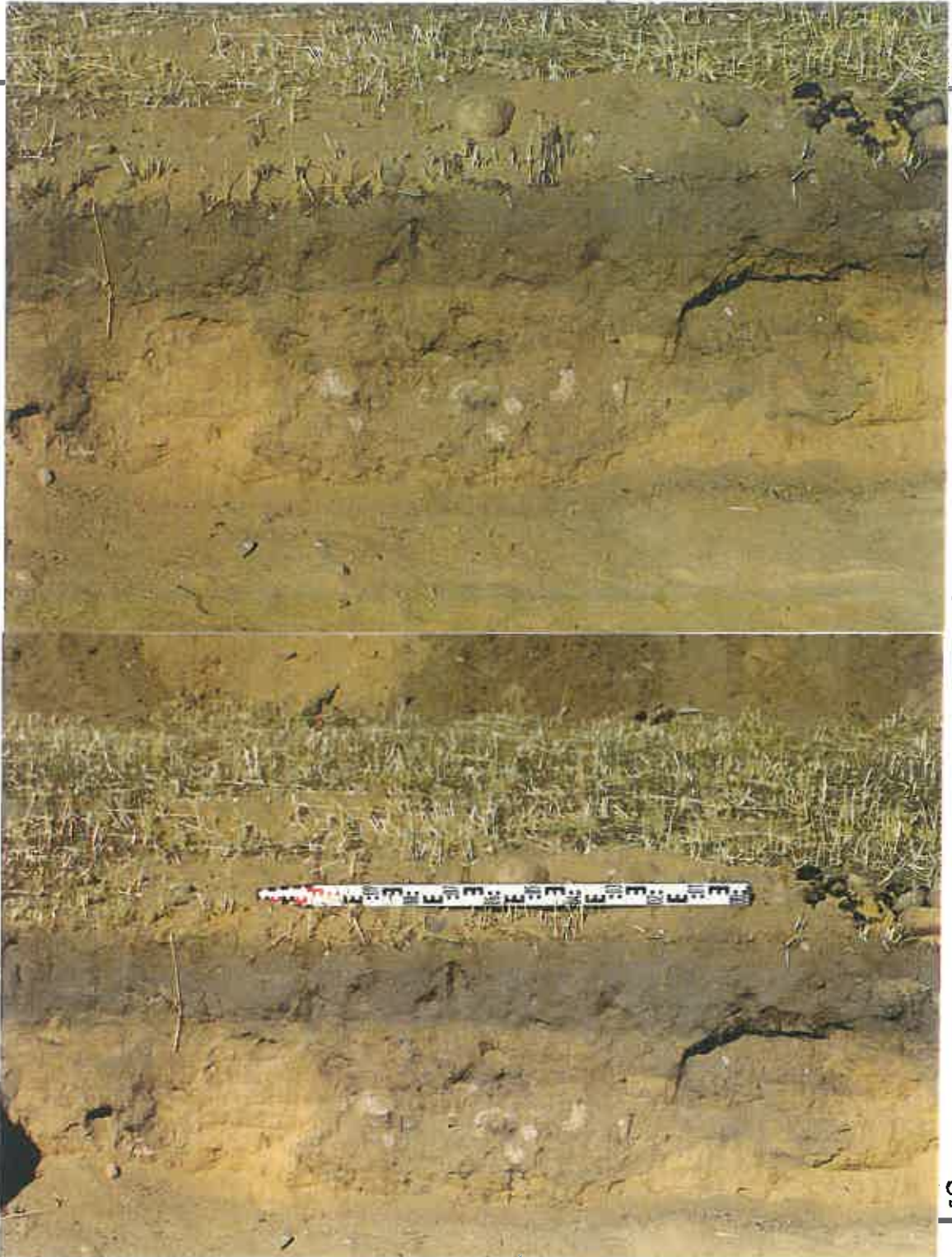


9355/14

1
 2
 3
 4
 5
 6
 7
 8
 9
 10

2566

RADA OCHRONY PAMIECI WALK



9704/1

9704/4

MEDWABNE pow. KOMZA		Nr zdjęcia	Data V. 2001
1, 2. FRAGMENT TOKUDNIOWEGO PROFILU WYKOPU 1			
9704		A. Koba	
Nr negatywu	Uwagi	Wykonał	

RADA OCHRONY PAMIECI WALK



1

9355/1



2

9355/1c

MEOWABNE pow. KOMZA

Nr zdjęcia

Data V. 2001

1, 2, 3. FRAGMENTY FUNDAMENTÓW STODOKY

9355, 9356
Nr negatywu

Uwagi

A. Kola
Wykonał

2568



3

9355/15

RADA OCHRONY PAMIĘCI WALK



1

9355/1

2

9355/17

MEDWABNE pow. ŁOMŻA

Nr zdjęcia

Data V. 2001

1, 2, 3. POSZERZANIE WYKOPU 1
4. EKSPLOMACJA W MOGILE 1

9355, 9403

Nr negatywu

Uwagi

K. Kola

Wykonał

2570



9355/24

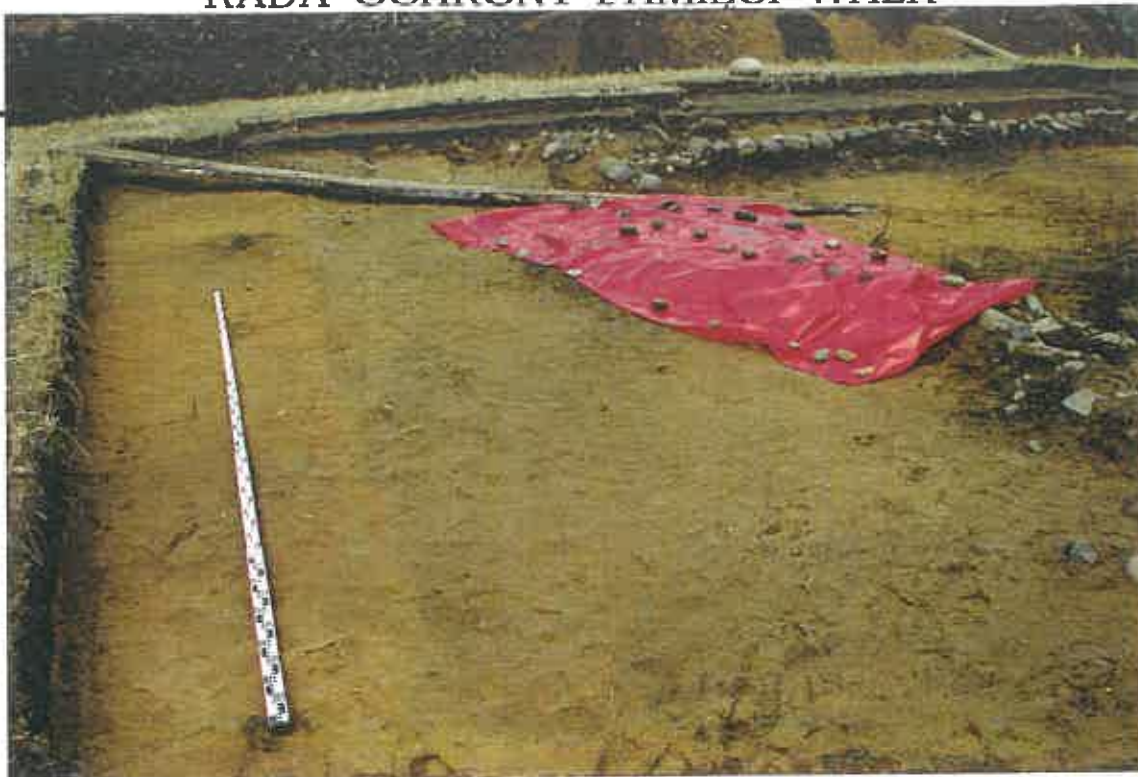
3



9703/5

4

RADA OCHRONY PAMIĘCI WALK



1

9704/1

MEDWABNE POW. KOMZA		Nr zdjęcia	V. 2001 Data
1. ZARYS MOGIKY NR. 1			
9704 Nr negatywu	Uwagi	A. Kula Wykonał	

RADA OCHRONY PAMIĘCI WALK
I MĘCZEŃSTWA



000227/164

MEDWABNE pow. ŁOMŻA		Nr zdjęcia	05/2001 Data
MOGIKA NR 1			
000227 000229 Nr negatywu	Uwagi	A. Drogoszka Wykonał	

2573



000229/27



000224/

RADA OCHRONY PAMIĘCI WALK



1.

9703/17



2.

9703/18

MEDWABNE pow. ŁOMŻA

Nr zdjęcia

Data V. 2001

1-4. ODSKANIANIE WARSTWY SZKIELETÓW W MOGILE 1

9703

Nr negatywu

Uwagi

A. Koba

Wykonał

2575



9703/14



9703/13

1
2
3
4
5
6
7
8
9
10

RADA OCHRONY PAMIĘCI WALK
I MĘCZEŃSTWA



MA

MEDWABNE pow. ŁOMZA		MA Nr zdjęcia	05/01 Data
PRACE PRZY MOGILE A. RABIN M. EKSZTEIN			
000 220 000 228 Nr negatywu	Uwagi	A. Dmęzkowski Wykonał	

2546



000229/
18A



000229/
22A



000229/24A

RADA OCHRONY PAMIĘCI WALK



1

9356/1



2

9356/1

MEDWABNE pow. KOMZA		Nr zdjęcia	Data	V. 2001
1, 2, 3. EKSPLOMACJA ROZSYPISKA PRZEPALONYCH KOŚCI 4. PRZESIEWANIE PRZEPALONYCH KOŚCI WDRKICH Z MOGIŁY NR. 1				
9356		A. Koba		
Nr negatywu	Uwagi	Wykonał		

2579



3.

9356/5



4.

9356/20

RADA OCHRONY PAMIĘCI WALK



1

9703/11



2

9703/11

MEDWABIKĘ POW. KOMZA		Nr zdjęcia	Data V.2001
1, 2. ODSKANIANIE WARSTWY SZKIELETÓW W MOGILE 2 3, 4. EKSPLOMACJA W MOGILE 1			
9703		A. Kola	
Nr negatywu	Uwagi	Wykonał	

2581



9703/20



9703/24

RADA OCHRONY PAMIĘCI WALK



1

9703/1



2

9703/1.

YEDWABNE paw. KOMZA

Nr zdjęcia

Data V. 2001

1. EKSPLOKACJA W MOGILE 1
2. DEMONSTROWANIE PRZEZ RABINA EKSTEINA SPOSOBU EKSPLOKACJI MOGIKY
3. GRUPA MKODIEZY ZYDOWSKIEJ WRAZ Z RABINEM EK STEINEM PODCZAS BADAŃ
4. PRZESIEWANIE PRZEPALONYCH SZCZĄTKÓW - MOGIKA 2

9703

Nr negatywu

Uwagi

A. Koste

Wykonał

258



3

9703/21



4

9703/15

RADA OCHRONY PAMIĘCI WALK



1

9356/1



2

9356/8

MEDWABNĚ POW. ŁOMŻA

Nr zdjęcia

Data

V. 2001

PRZESIEWANIE PRZEPALONYCH KOŚCI LUDZKICH

9356

Nr negatywu

Uwagi

A. Kola

Wykonał

2586

RADA OCHRONY PAMIĘCI WALK



1

9704/2



2.

9704/2:

MEOWABNO POW. KOMZA

Nr zdjęcia

Data V. 2001

1-4. OPROWADZANIE PRZEDSTAWICIELI GMINY ŻYDOWSKIEJ PO TERENIE BADAN

9704

Nr negatywu

Uwagi

A. Koba

Wykonał

200p



3

9704/21



4

9704/24

RADA OCHRONY PAMIECI WALK



1

9704/20



2

9704/14

MEDWABNE pow. KOMZA

Nr zdjęcia

Data V. 2001

1,2. INWENTARYZOWANIE ZABYTKÓW WYDZIELONYCH

9704
Nr negatywu

Uwagi

A. Kole
Wykonał

RADA OCHRONY PAMIĘCI WALK



1c

9356/1



2

9356/1

MEDKABNE POW. KOMZA		Nr zdjęcia	Data V. 2001
1,2,3,4. PREZENTACJA RABINOWI ZABYTEKÓW WYDZIELONYCH			
9356		A. Kola	
Nr negatywu	Uwagi	Wykonał	

2105



9356/7



9356/6

D

D

RADA OCHRONY PAMIĘCI WALK



1

9703



2

9703/

4 EDWABNE pow. KOMZA

Nr zdjęcia

Data V. 2001

1-5 EKSPLOKACJA MOGIŁY 21 PRZESIEWANIE SZCZĄTKÓW PRZEPALONYCH KOŚCI LUDZKICH

9703

Nr negatywu

Uwagi

A. Kola

Wykonał

475



3

9703,



4

9703/



5

9703/2

2592

RADA OCHRONY PAMIECI WALK



1

9703/1



2

9703/8

YEDWABNE pan. KOMZA		Nr zdjęcia	Data V.2001
1,2. DEMONSTRACJA SPOSOBU EKSPLOKACJI MOGIKY PRZEZ RABINA EKSZTEINA			
9703	Uwagi	A. DRAZKOWSKA (1) A. COLA (2) Wykonał	
Nr negatywu			

RADA OCHRONY PAMIĘCI WALK



1

9788/



2

9788/21

MEDWABNE pow. KOMZA

Nr zdjęcia

Data V.2009

- 1, 3, 4. GRUPA MŁODZIEŻY ŻYDOWSKIEJ
 2. NIEKONWENCYJONALNA METODA OKREŚLANIA ZASIĘGU
 MOGIŁY
 3. RABINI NAD MOGIŁĄ 1

9788

Nr negatywu

Uwagi

A. Kole

Wykonał



3

9788/4



4

9788/9



5

9788/10

RADA OCHRONY PAMIĘCI WALK



1

9703/241



2.

9703/16

YEDWABNE POW. KOMZA

Nr zdjęcia

Data V. 2001

1.2. FRAGMENTY SZKIELETÓW W MOGILE 2

9703

Nr negatywu

Uwagi

A. Kola

Wykonat

RADA OCHRONY PAMIĘCI WALK



29A
30A

31A

05.2001

MEDWABNE pow. KOMZA

Nr zdjęcia

Data

MOGIKA NR 2 (profil i rzut)

000229
Nr negatywu

Uwagi

A. Dąbkowska
Wykonał

RADA OCHRONY PAMIECI WALK



1

9788/2



2

9788/1

MEDWABNE pow. KOMZA		Nr zdjęcia	Data V. 2007
1,2. FRAGMENTY BETONOWEGO POPIERSIA LENINA 3,4. FRAGMENTY ROZWALISKA STODOKY			
9788		A. Kola	
Nr negatywu	Uwagi	Wykonał	

2591



3

9788/17



4

9788/20

RADA OCHRONY PAMIĘCI WALK



9788/6



9788/14

MEDWABNE pow. KOMZA

Nr zdjęcia

Data V. 2007

1-3. ANALIZA ANTROPOLOGICZNA PRZEPALONYCH KOŚCI LUDZKICH
 4. PROFESOR KULESZA Z PROKURATOREM IGNATIEWEM

9788

Nr negatywu

Uwagi

A. Kola

Wykonał

2600



21601

RADA OCHRONY PAMIĘCI WALK



9356/22



9356/24

1. MEDWABNE POW. KOMZA

Nr zdjęcia

Data

V.2001

1,2,3. ANALIZA ANTROPOLOGICZNA PRZEPALONYCH KOŚCI

9356

Nr negatywu

Uwagi

A. Kolo

Wykonał

2602



9703/23

3

RADA OCHRONY PAMIĘCI WALK



9354/18



9356/1

MEDWABNE pow. ŁOMŻA

Nr zdjęcia

Data V. 2007

1, 2, 3, 4. PRZESIEWANIE PRZEPALONYCH KOŚCI LUDZKICH

9356

Nr negatywu

Uwagi

A. Kola

Wykonał

2604



9356/16



9356/3

RADA OCHRONY PAMIĘCI WALK



1

9704/1



2

9704/1

MEDKABNE POW. KOMZA		Nr zdjęcia	V. 2001 Data
1, 2. FRAGMENTY NADPALONYCH KOŚCI LUDZKICH			
9704 Nr negatywu	Uwagi	A. Kola Wykonał	

2.606

RADA OCHRONY PAMIĘCI WALK



9704/



9703/1

2

1. EDWABNE POW. KOMZA

Nr zdjęcia

Data V.2001

- 1.3. ANALIZA ANTRPOLOGICZNA SZCZĄTKÓW LUDZKICH
- 2. WAZENIE WYDOBYTYCH SZCZĄTKÓW LUDZKICH

9703, 9704
Nr negatywu

Uwagi

A. Kolo
Wykonał

2607



3

9704/1

RADA OCHRONY PAMIĘCI WALK
I MĘCZEŃSTWA

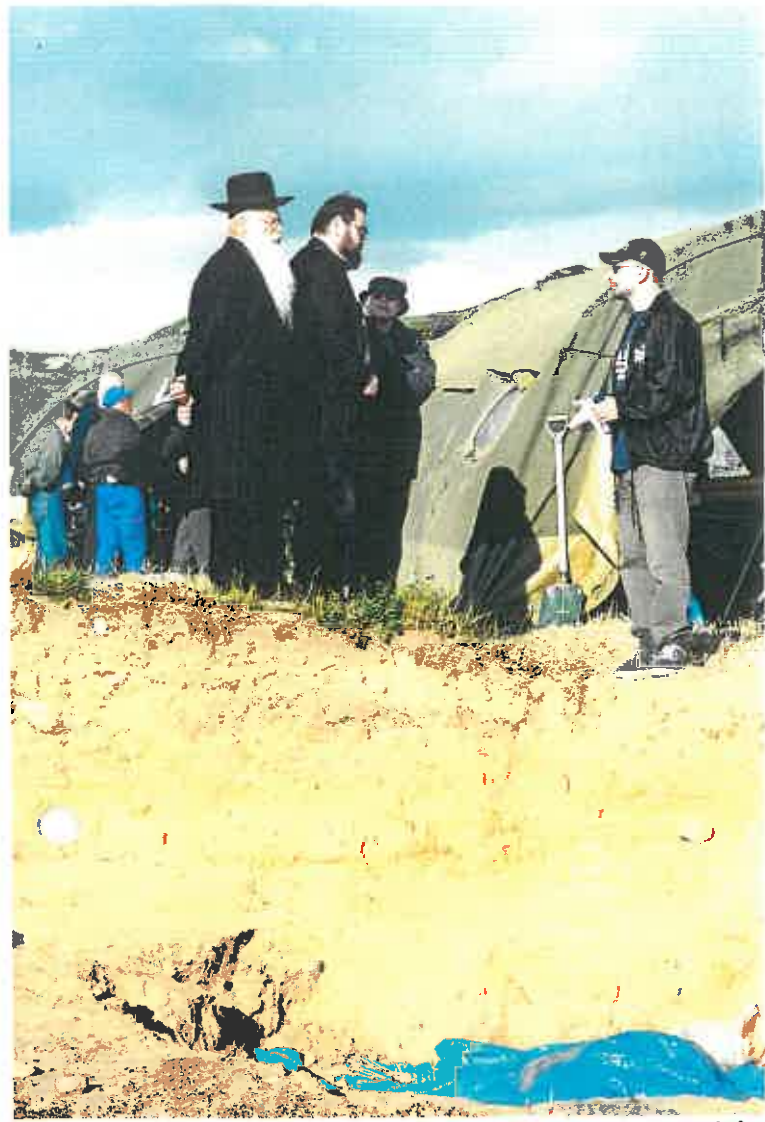


15

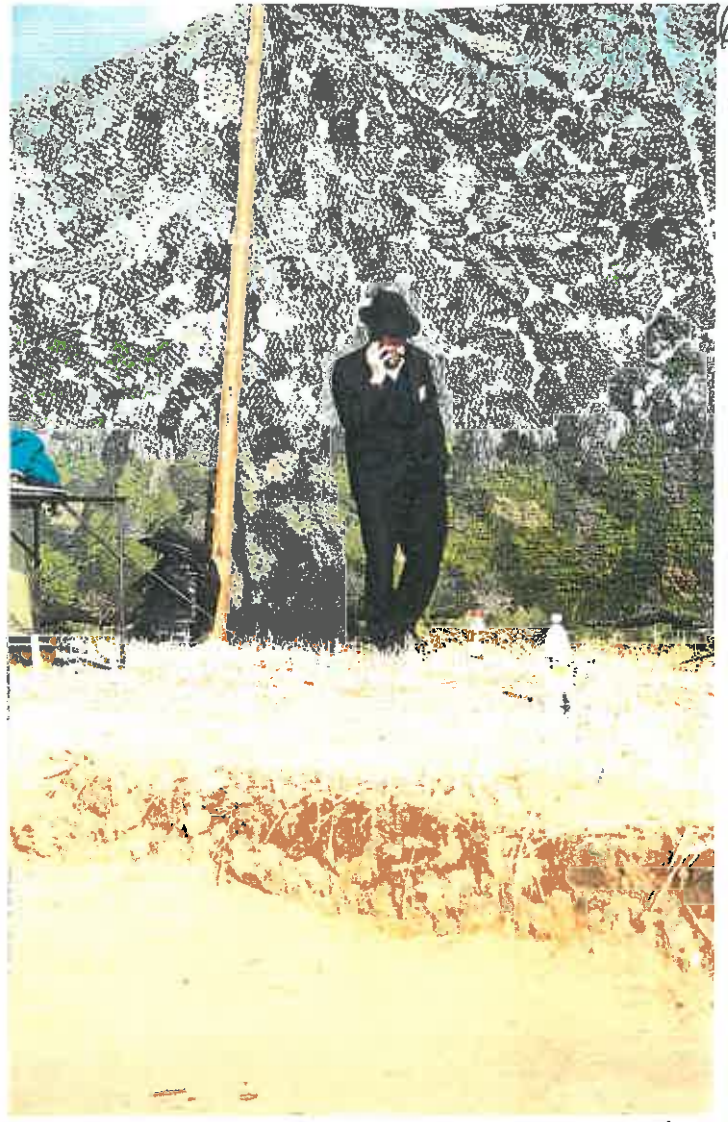


8A

MEDWABNE pow. KOMZA		Nr zdjęcia	05/01 Data
MODKY NAD MOGIKĄ 2 RABIN H. Ekstein GRUPY ŻYDÓW ODWIEDZAJĄCYCH PRACĘ			
000228 Nr negatywu	Uwagi	A. Dwożkowski Wykonał	



2A



1A

RADA OCHRONY PAMIĘCI WALK
I MĘCZEŃSTWA



MĘDZABNE	22 Nr zdjęcia	05/01 Data
WIDOK OGÓLNY (STODOLA I MOGIŁY 1 i 2)		
000 228 Nr negatywu	Uwagi	A. Dęzkowska Wykonał

RADA OCHRONY PAMIĘCI WALK
I MĘCZENSTWA



MEDWABNE pow. ŁOMŻA		24A Nr zdjęcia	05.2001 Data
NIDOK OGÓLNY (STODOKA I MOGIKA 1 i 2)			
000228 Nr negatywu	Uwagi	A. Drezkowska Wykonał	

RADA OCHRONY PAMIĘCI WALK
I MĘCZEŃSTWA



000229 / 33A



000228 / 6A

MEDWABNE pow. KOMZA		Nr zdjęcia	05/01 Data
POCHÓWEK			
000228 000229 Nr negatywu	Uwagi	A. Dmochowska Wykonał	



Uniwersytet Mikołaja Kopernika w Toruniu
Instytut Archeologii i Etologii

Andrzej Kola

Badania archeologiczne i prace ekshumacyjne w miejscu zagłady Żydów
w Jedwabnem, k/Łomży

Część III - Ilustracje wydobytych przedmiotów
(przed konserwacją)

Praca wykonana na zlecenie
Rady Ochrony Pamięci Wali i Męczeństwa
w Warszawie

Toruń 2001 r

RADA OCHRONY PAMIĘCI WALK
I MĘCZEŃSTWA



MEDWABNE pow. KOMZA		18	05.01
		Nr zdjęcia	Data
Piszęc Lemiul - fragment			
000228		A. Dmązkowska	
Nr negatywu	Uwagi	Wykonał	

2616

RADA OCHRONY PAMIĘCI WALK
I MĘCZENSTWA



7A
8A



9A



10A



12A



15A



13A

MEDWABNE pow. ŁOMŻA	Nr zdjęcia	05.01
		Data
000231 Nr negatywu	Uwagi	A. Drazkowska Wykonał



16A



17A



14A



11A

26M

RADA OCHRONY PAMIĘCI WALK
I MECZEŃSTWA



5A
6A



3A
4A

JEDWABNE pou. KOMZA		Nr zdjęcia	05.01 Data
00023A Nr negatywu	Uwagi	A. Drazkowska Wykonał	

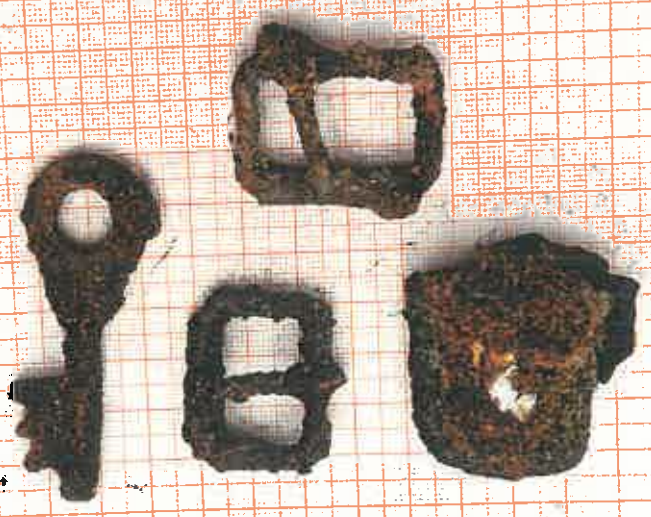
2619



33A

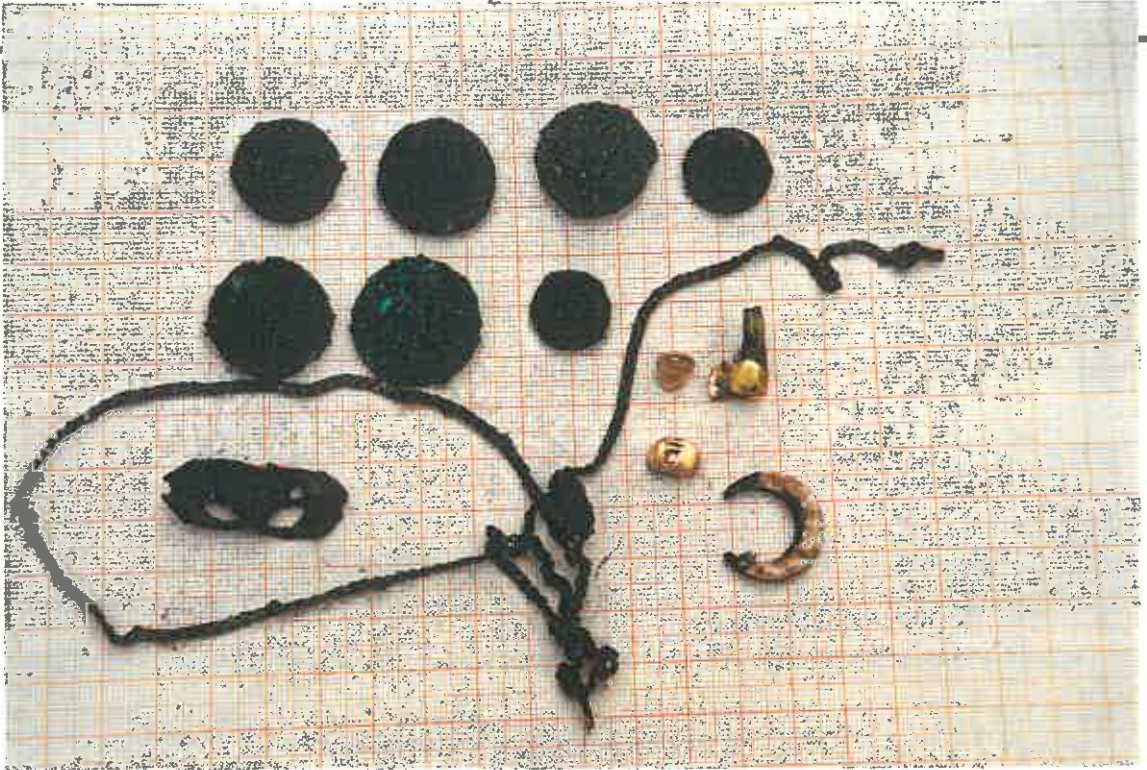


32A

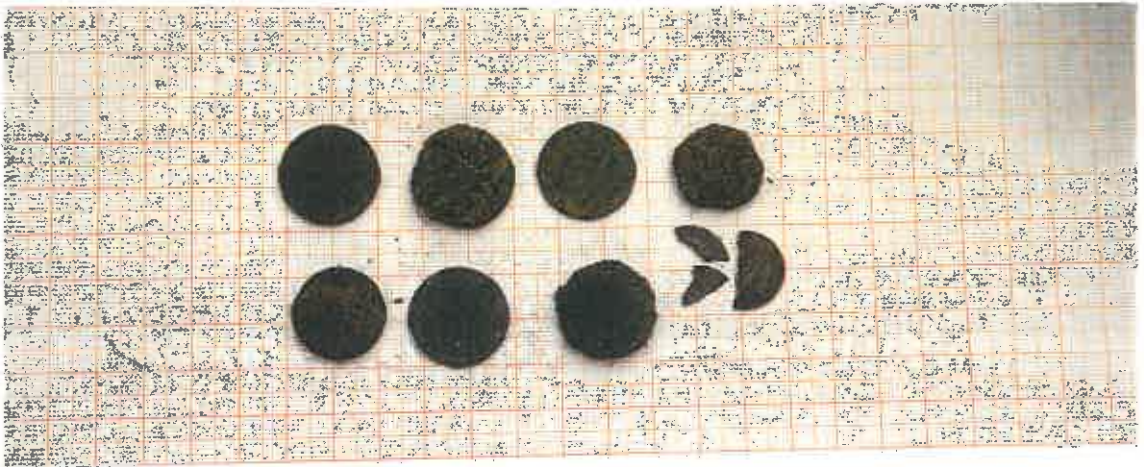


34A

RADA OCHRONY PAMIĘCI WALK
I MĘCZENSTWA



35A



30A

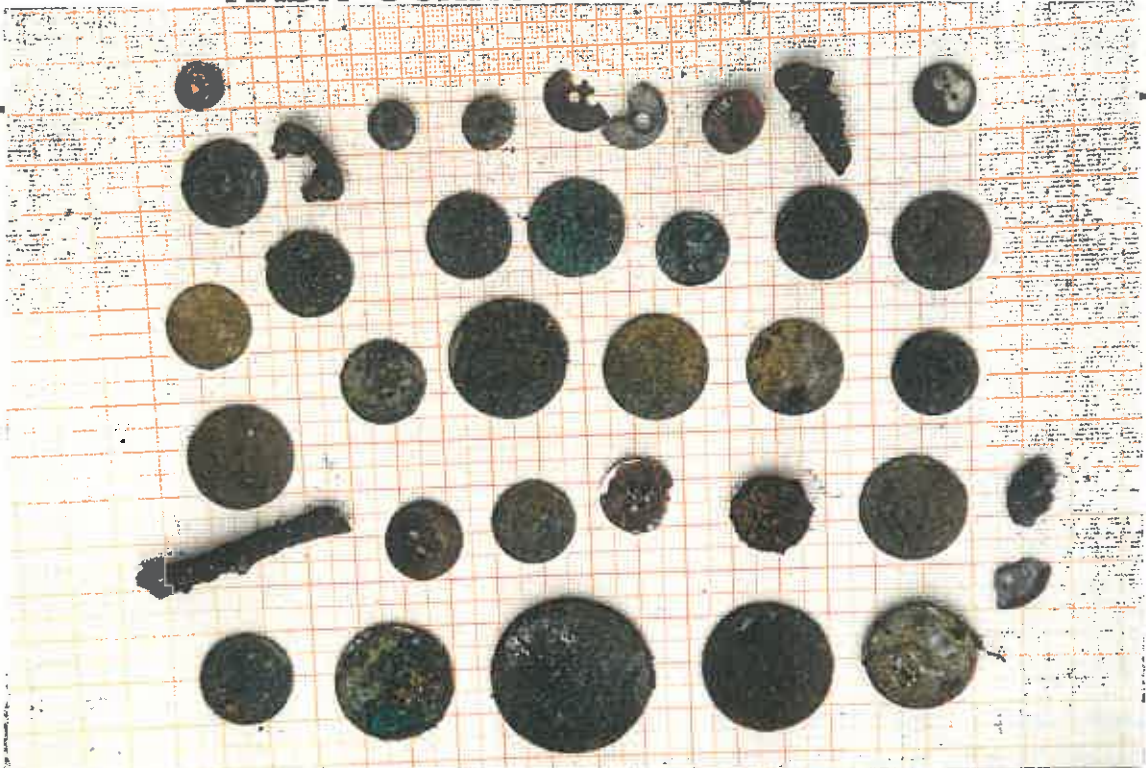
JEDWABNE pow. KOMZA	Nr zdjęcia	05.01 Data
000231	Uwagi	A. Drogoszka Wykonał
Nr negatywu	Uwagi	Wykonał

2621



31A

RADA OCHRONY PAMIĘCI WALK

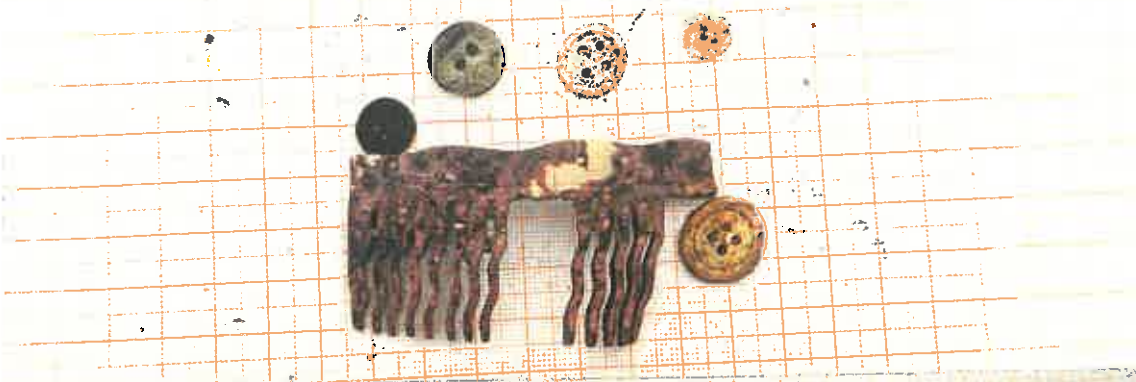


24A



25A

MEDHABNE por. KOMZA	Nr zdjęcia	05.01 Data
000231 Nr negatywu	Uwagi	A. Dręzkowska Wykonał



27A



26A



29A

RADA OCHRONY PAMIĘCI WALK
I MĘCZENSTWA



19A

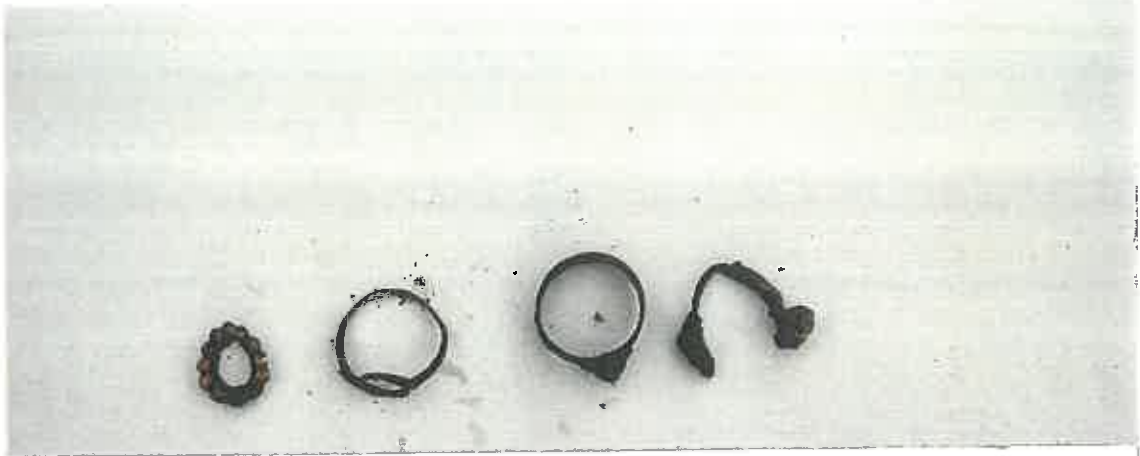


18A



20A

MEDWABNE pow. ŁOMŻA		Nr zdjęcia	05.01 Data
00031 Nr negatywu	Uwagi	A. Drogalska Wykonał	



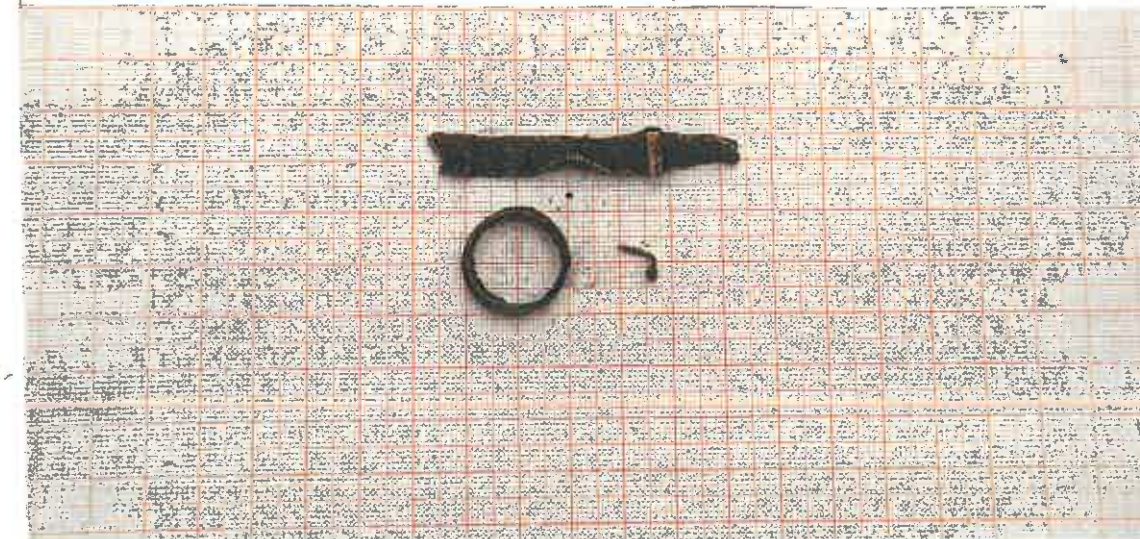
21A



22A



23A

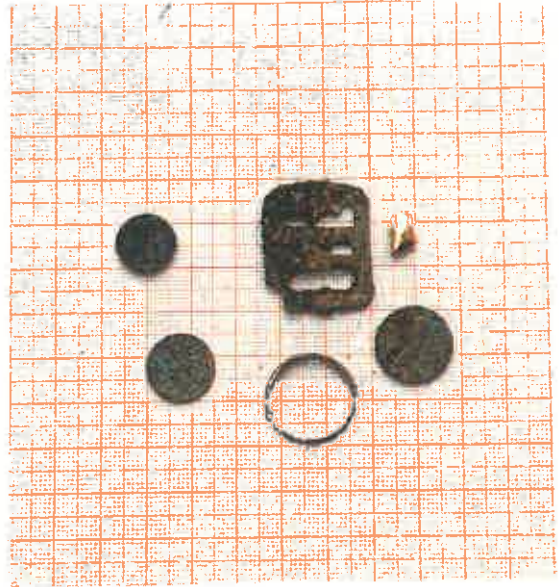


24A

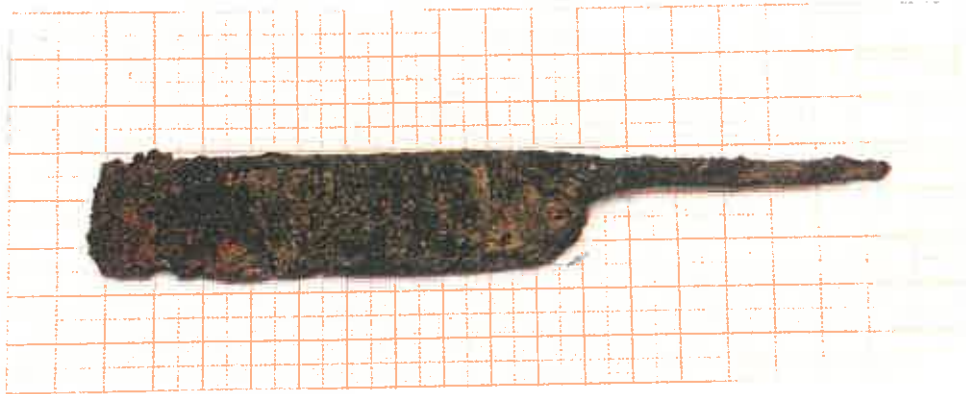
RADA OCHRONY PAMIĘCI WALK
I MĘCZENSTWA



7A



6A



4A

MEDWABNE pow. KOMZA		Nr zdjęcia	05.2001 Data
000229 Nr negatywu	Uwagi	A. Drozowska Wykonał	

2627



1A



0A



13A

2626

RADA OCHRONY PAMIĘCI WALK



19A
20A



29A
30A

MEDKABKE pou. ŻEMZA		Nr zdjęcia	05.2001 Data
000224 Nr negatywu	Uwagi	A. Dmochowska Wykonał	

2629



35A



33A
34A

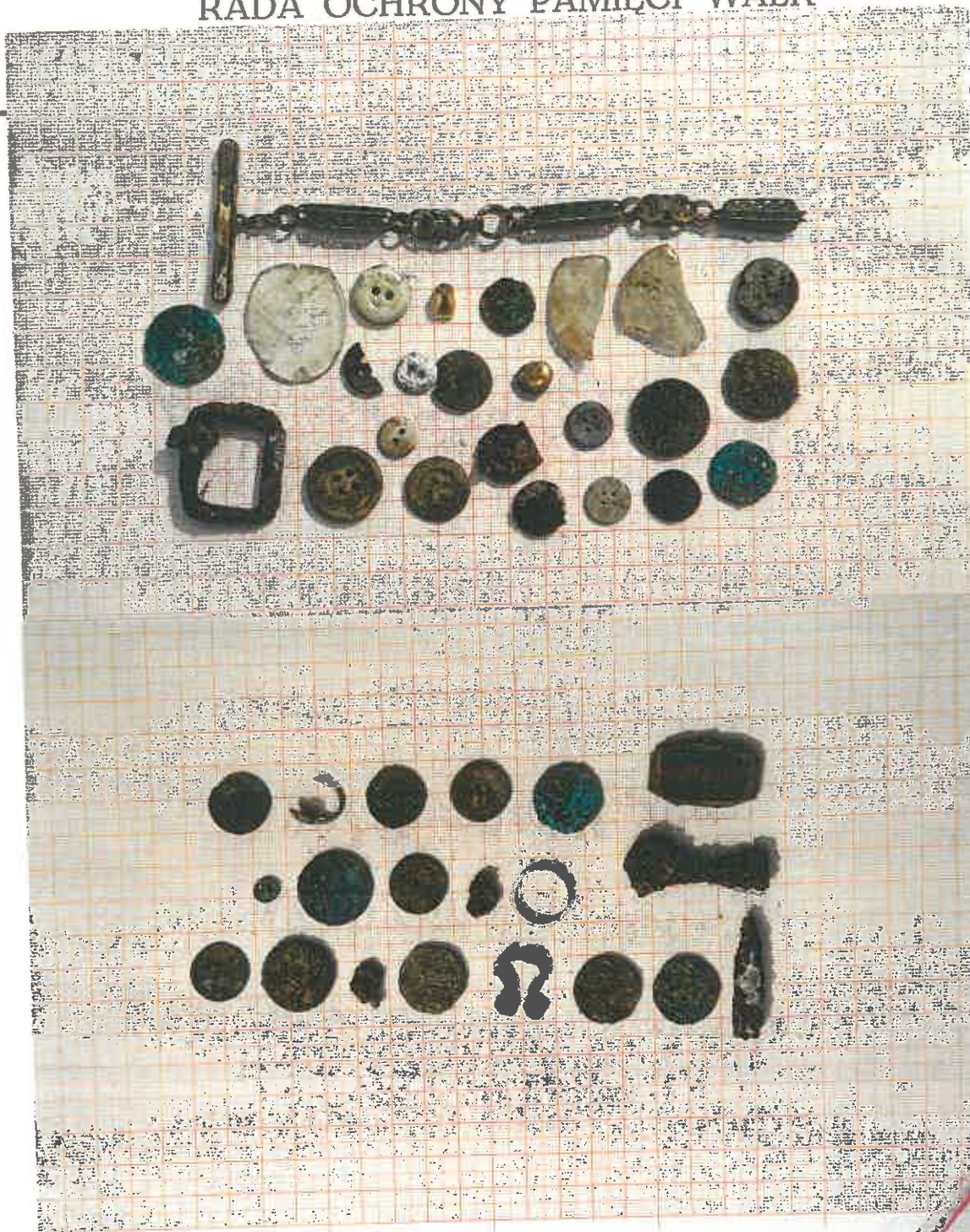


21A
22A

Small vertical text on the left edge of the page, possibly a page number or reference code.

21030

RADA OCHRONY PAMIĘCI WALK



3

2

MEDWABRE pow. KOMZA		Nr zdjęcia	05.01 Data
000230 Nr negatywu		Uwagi	A. Drogzkowska Wykonał



8



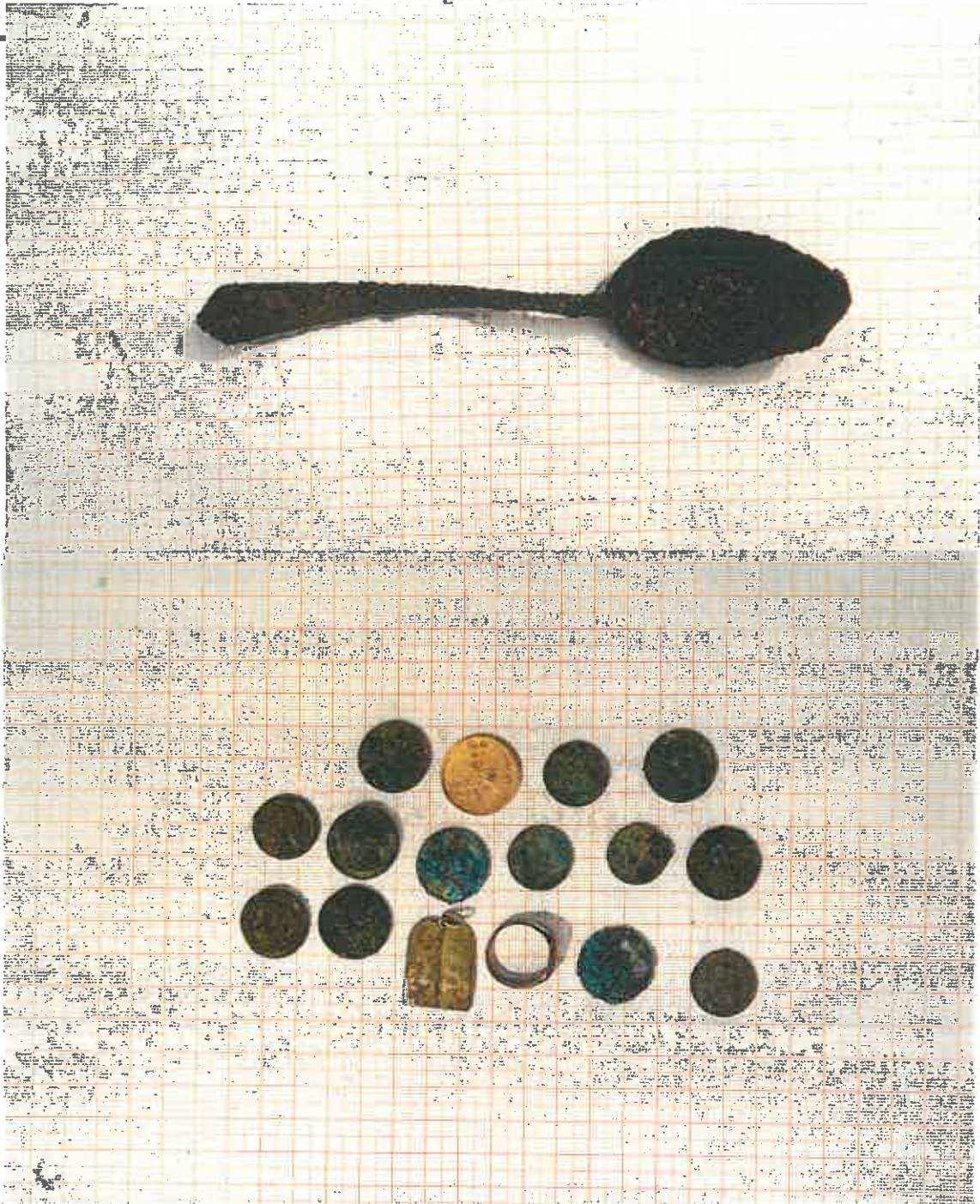
9



7

2652

RADA OCHRONY PAMIĘCI WALK
I MĘCZENSTWA



6

5

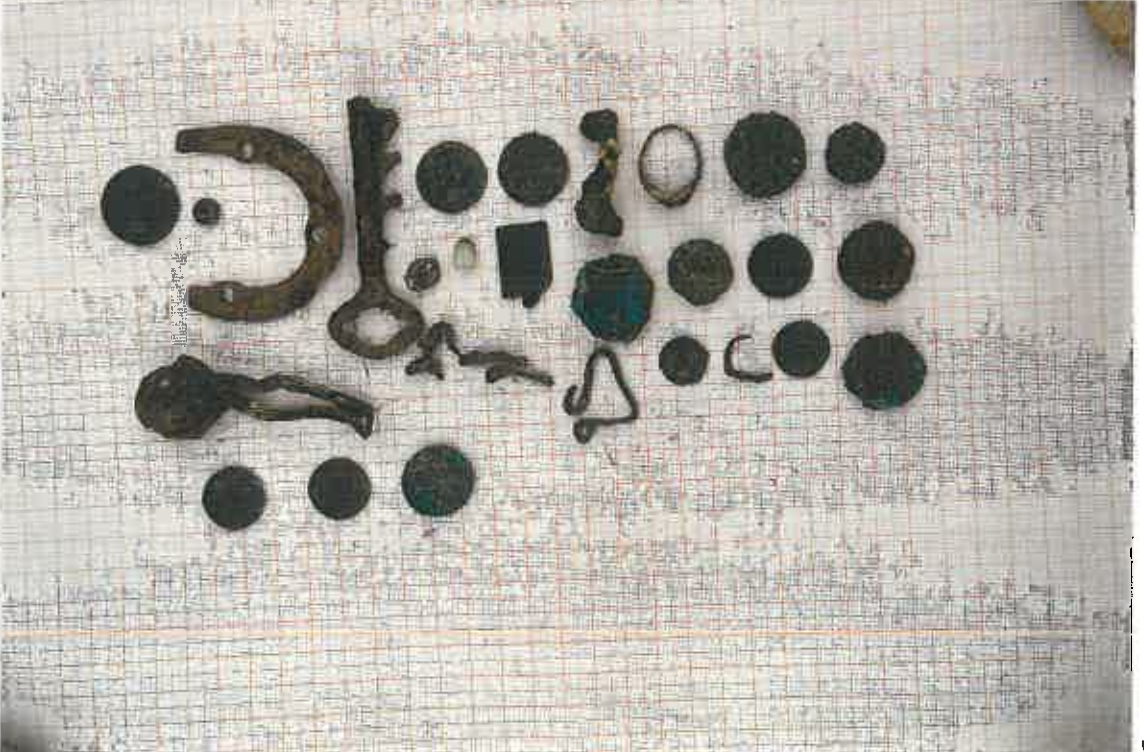
HEDKABNE pow. ŁOMŻA		Nr zdjęcia	05.01 Data
000230 Nr negatywu	Uwagi	A. Dmochowska Wykonał	



4



1

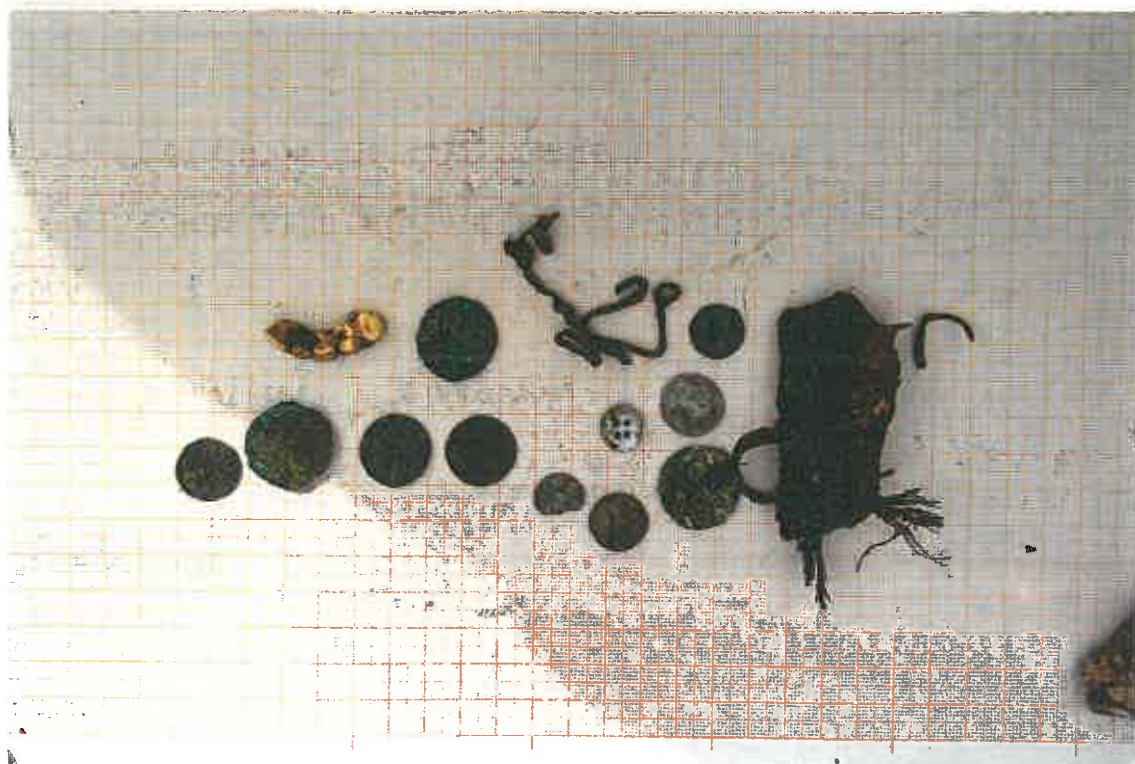


30

RADA OCHRONY PAMIĘCI WALK
I MECZENSTWA



29



31

MEDWABNE pom. ŁOMZA		Nr zdjęcia	05.01 Data
000230 Nr negatywu	Uwagi	A. Drogzkowska Wykonał	



27



28



29

RADA OCHRONY PAMIĘCI WALK I MECZEŃSTWA



33



34

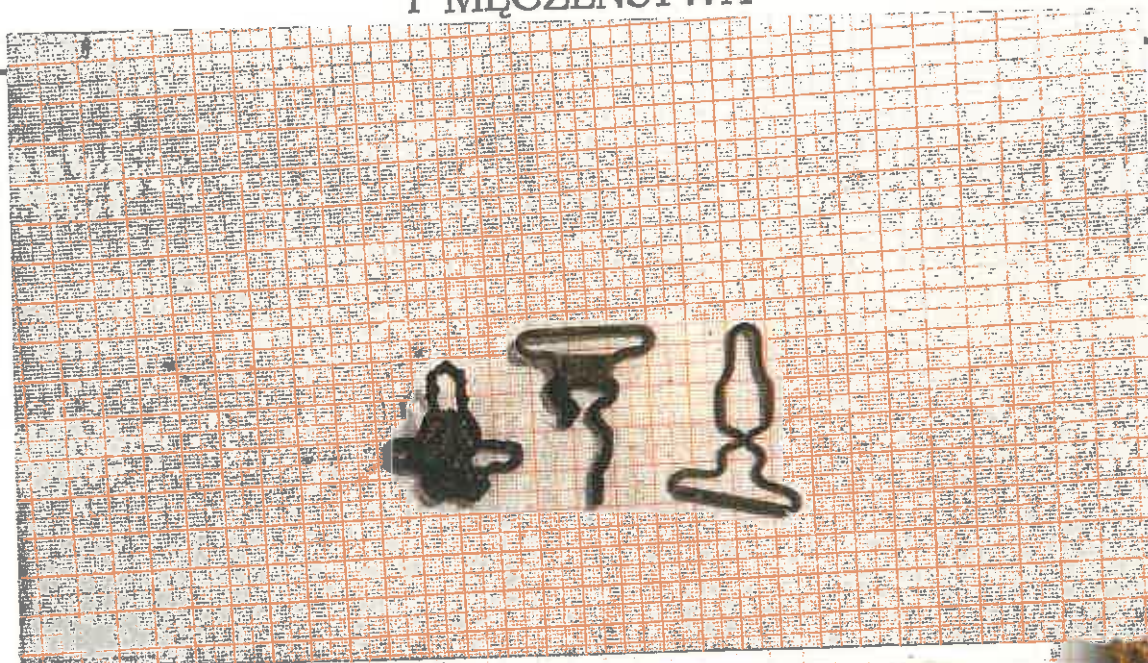


32

MEDWABNE pow. KOMZA		Nr zdjęcia	05/01 Data
000 230 Nr negatywu		Uwagi	A. Drozłowska Wykonał

2694

RADA OCHRONY PAMIĘCI WALK I MĘCZENSTWA



21



22

MEDWABNE pow. KOMZA		Nr zdjęcia	05.01 Data
000230 Nr negatywu		Uwagi	A Drezkowska Wykonał



24



23



25

2659

RADA OCHRONY PAMIĘCI WALK
I MECZEŃSTWA



16



17

MIEDZIANE pow. KOMZA		Nr zdjęcia	05.01 Data
000230 Nr negatywu	Uwagi	A. Dmochowska Wykonał	



18



19



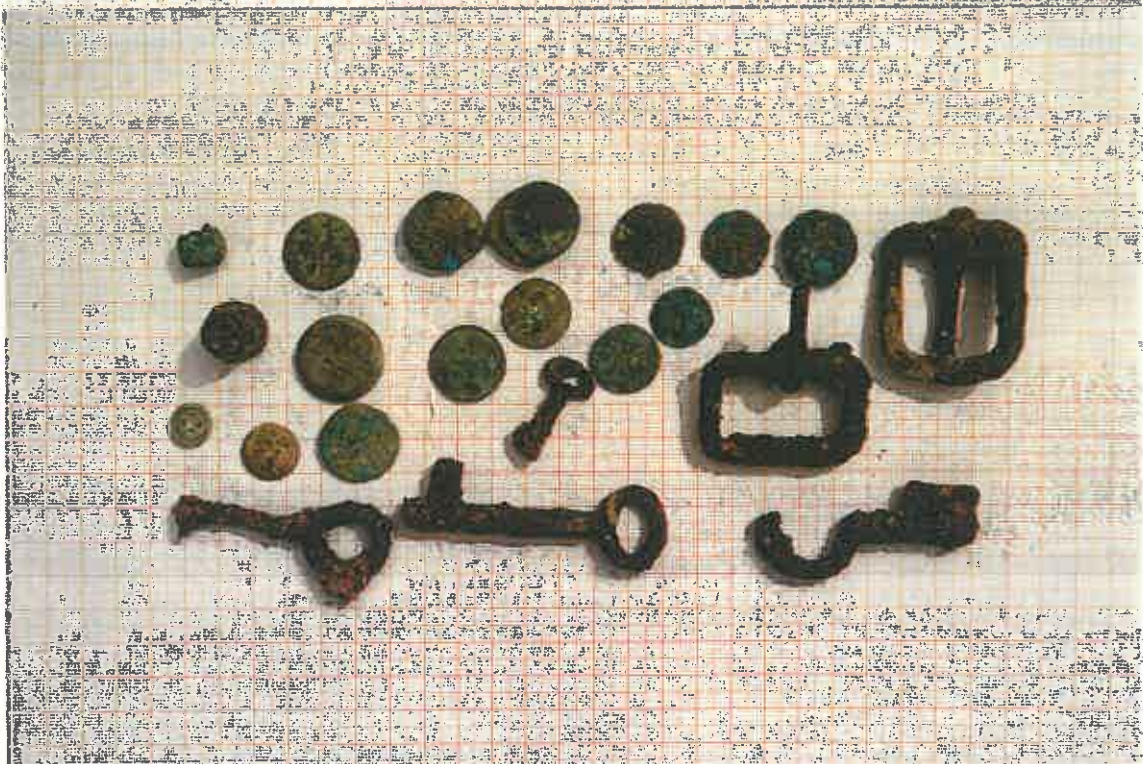
20

RBW

RADA OCHRONY PAMIĘCI WALK



10



11

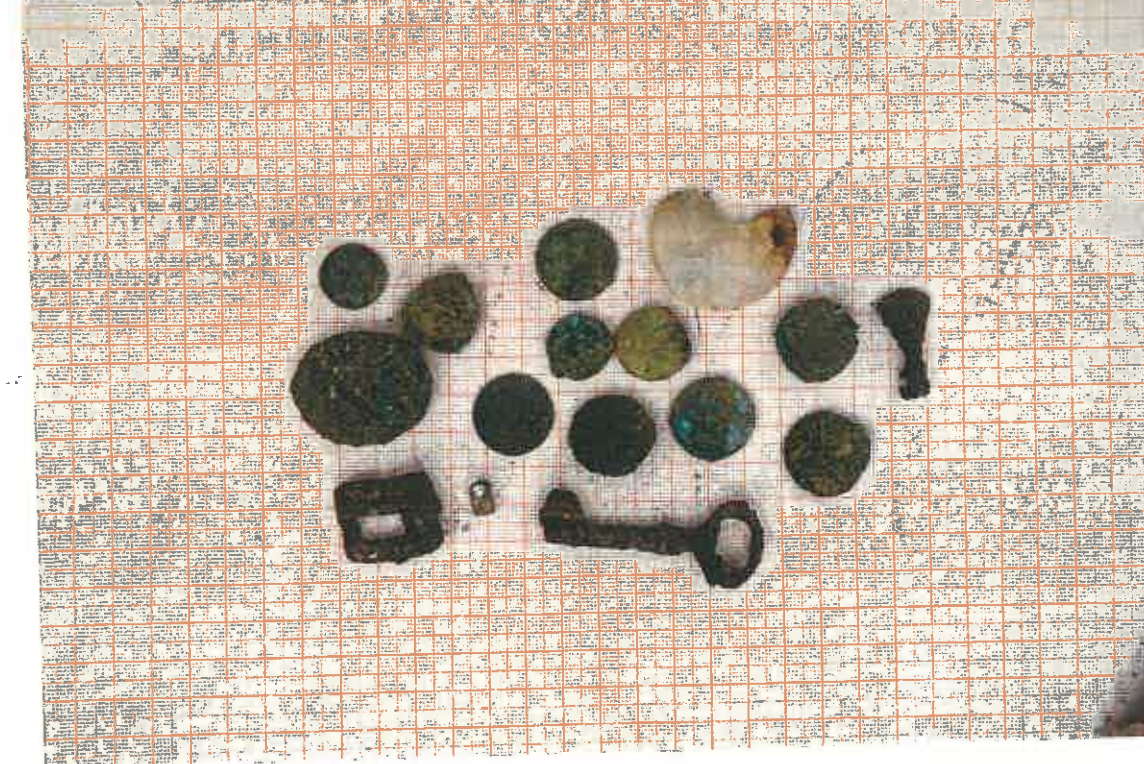
MIEDZIANE pow. KOMZA		Nr zdjęcia	05.01 Data
000230 Nr negatywu	Uwagi	A. Dmzko Wykonał	



13



14



15

204

RADA OCHRONY PAMIĘCI WALK



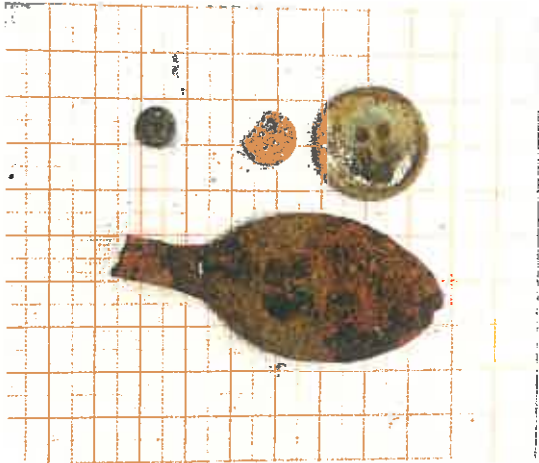
32A



31A

MIEDZABNE pow. ŁOMŻA		Nr zdjęcia	05.2001 Data
000 224		A. Drozko Wykonał	
Nr negatywu	Uwagi		

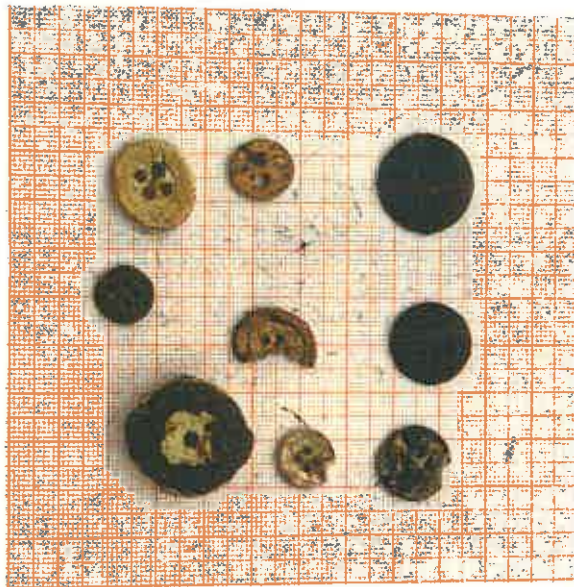
RADA OCHRONY PAMIĘCI WALK
I MĘCZEŃSTWA



3A



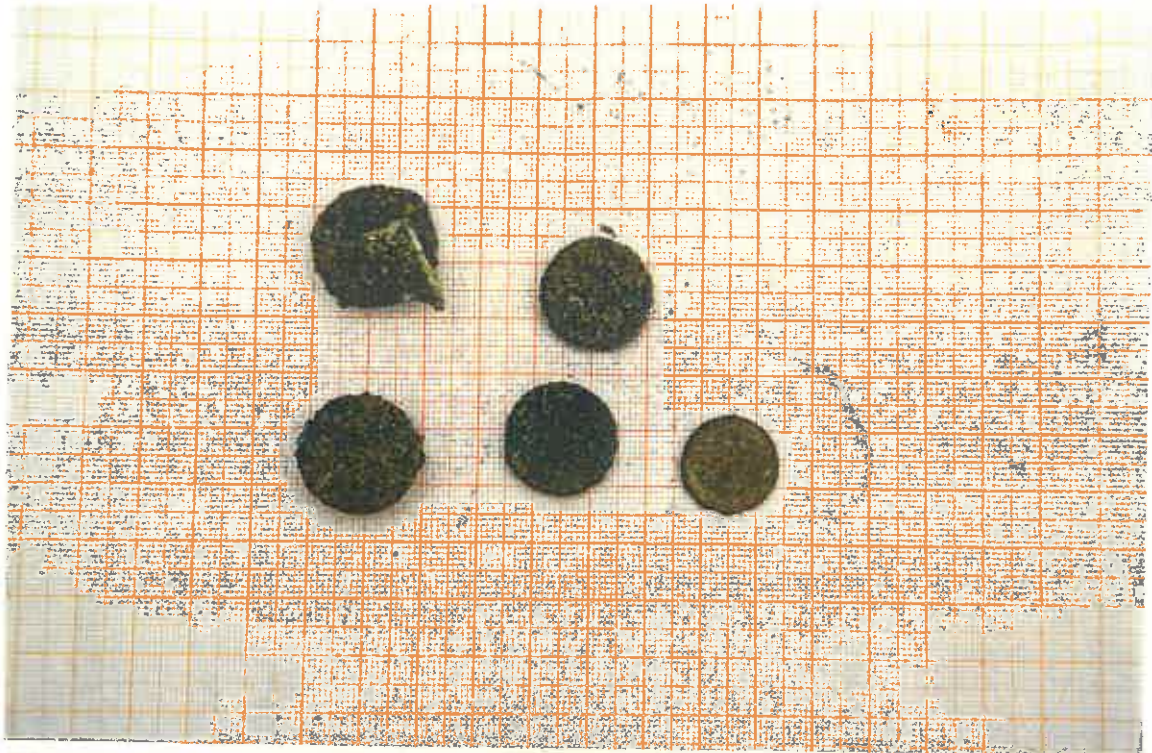
12A



2A

JEDKABME pow. ŁOMŻA		Nr zdjęcia	05.2001 Data
000229 Nr negatywu	Uwagi	A. Drogoszewska Wykonał	

264



8A



9A

2046

RADA OCHRONY PAMIĘCI WALK
I MĘCZENSTWA



14A



17A

MEDWABNE pow. ŁOMŻA		Nr zdjęcia	05.2001 Data
000229 Nr negatywu	Uwagi	A. Drozko Wykonał	



16A



15A